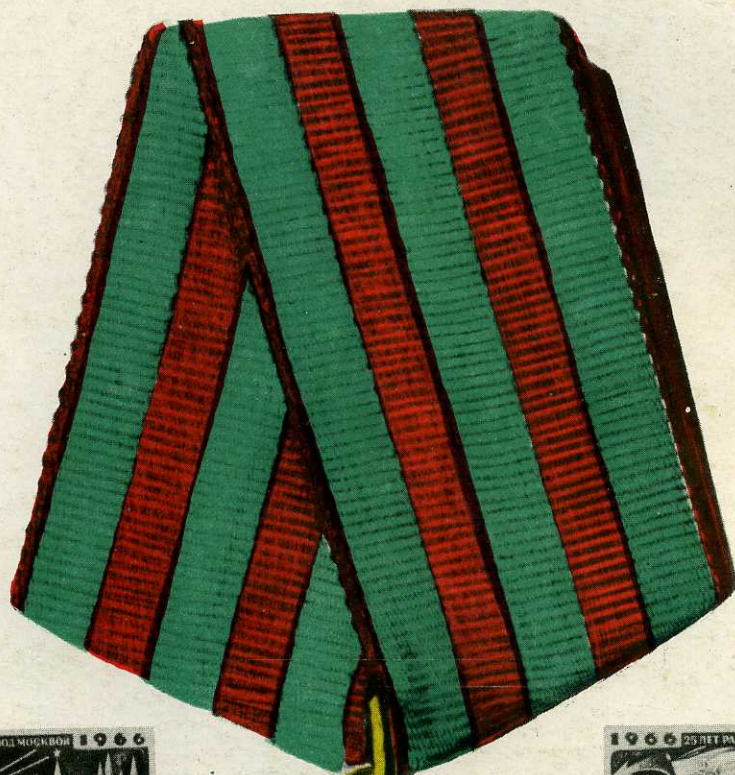


# Филателия СССР



1966 6



ГЕРОЙ СОВЕТСКОГО СОЮЗА  
ГЕНЕРАЛ-МАЙОР

ДОВАТОР  
ЛЕВ МИХАЙЛОВИЧ

1903 — 1941

ГЕРОЙ СОВЕТСКОГО СОЮЗА  
МЛАДШИЙ ЛЕЙТЕНАНТ

ЛАЛИХИН  
ТОР ВАСИЛЬЕВИЧ

1918 — 1941

ГЕРОЙ СОВЕТСКОГО СОЮЗА  
ГЕНЕРАЛ-МАЙОР

ПАНФИЛОВ  
ИВАН ВАСИЛЬЕВИЧ

1893 — 1941

ГЕРОЯМ ОБОРОНЫ МОСКВЫ 1941 ГОДА

ФУНДАМЕНТ  
СОЮЗА

# 1941



## CONTENTS

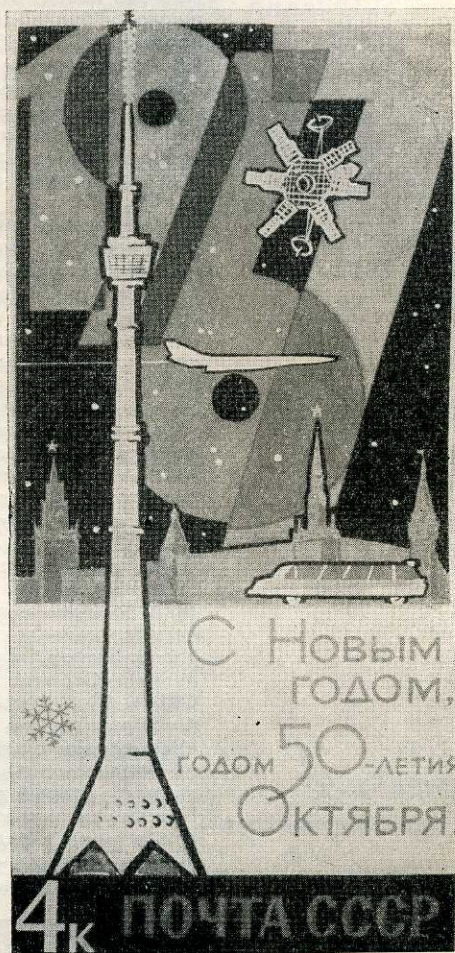
FROM OUR OWN CORRESPONDENT	2
readers' opinion of «philately in the USSR»	
STAMPS TELL THE STORY	
WE SHALL ALWAYS REMEMBER THAT GRIM AUTUMN	6
Postage stamps commemorating 25th anniversary of rout of fascist troops on approaches to Moscow	
ARCTIC PHILATELY	9
STAMP COLLECTORS' LABORATORY	
SOVIET POSTAL TARIFFS	12
(continuation of survey of period, 1918—1967)	
OVERPRINTS ON STAMPS OF GERMANY	18
Notes on overprints on stamps issued on territory of present-day German Democratic Republic in period, June—July 1948	
CHARTER OF USSR PHILATELISTS' SOCIETY	24
ROTATING GLOBE	26
Stamps in geography lessons	
WATCH OUT FOR FORGERIES	28
JUNIOR COLLECTORS' CLUB	
IN FACE OF LEAD STORM	30
Stamps narrate life-story of Iev Dovorot	
COLLECTORS' ENCYCLOPAEDIA	34
N. A. Nekrasov and N. Ostrovsky depicted in Soviet philately	
POSTMEN OF HISTORY	36
Stamps dedicated to one's native area	
EMBLEMS ON STAMPS	37
STAMPS, MORALITY, POLITICS	43
NEW POSTAGE STAMPS ISSUED	
IN USSR AND OTHER COUNTRIES	
OF SOCIALIST COMMUNITY	44

Пролетарии всех стран, соединяйтесь!

# Филателия СССР

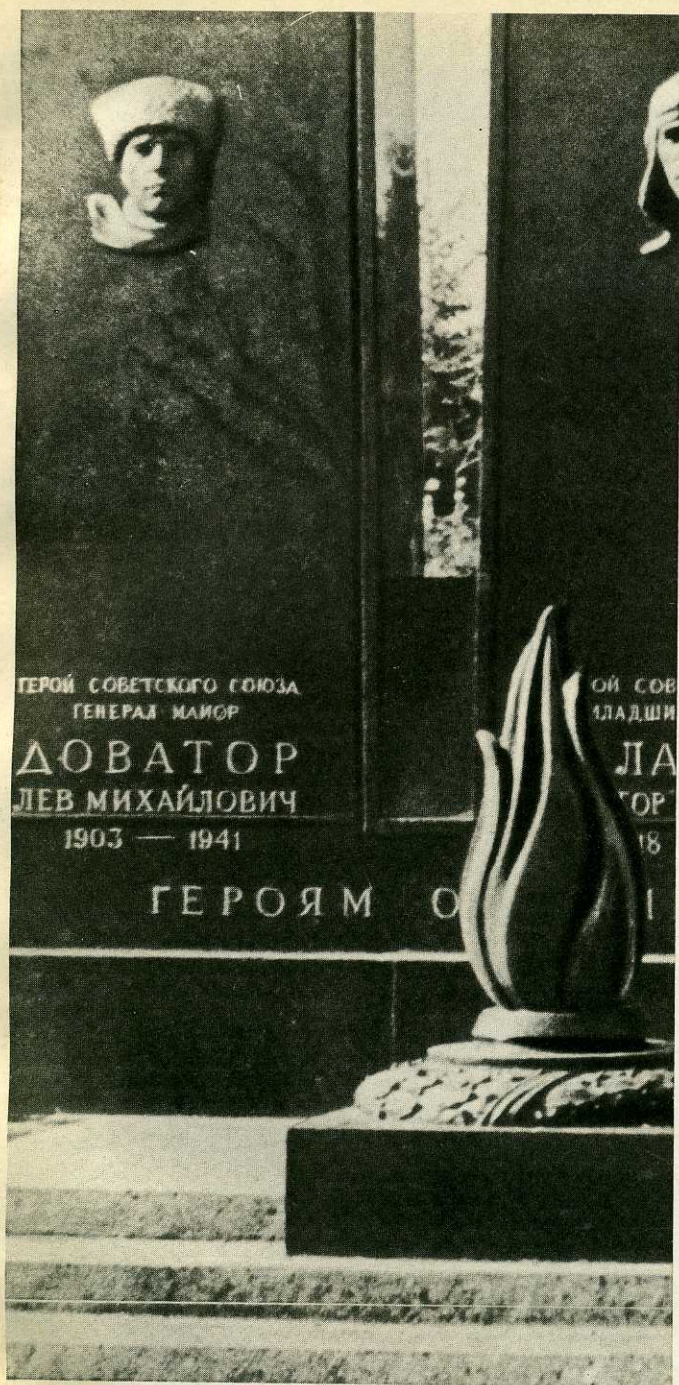
Орган Министерства связи СССР и  
Всесоюзного общества филателистов

№ 6 ● ДЕКАБРЬ ● 1966



**С НОВЫМ ГОДОМ,  
дорогие товарищи!**

На первой стороне обложки — две марки из серии «25 лет разгрома фашистских войск под Москвой».



## INHALT

VON UNSEREM EIGENKORRESPONDENTEN Leser über die Zeitschrift «Philatelie der UdSSR»	2
MARKEN HABEN DAS WORT	6
WIR GEDENKEN DES STÜRMISCHEN HERB- STES Briefmarken am 25. Jahrestag der Zerschla- gung der faschistischen Truppen vor Moskau	
POLARPHILATELIE	9
IM SAMMLERLABOR DIE SOWJETISCHEN POSTTARIFE Fortsetzung des Forschungsbeitrags über die Posttarife von 1918 bis 1967	12
AUFDRUCKE AUF MARKEN DEUTSCH- LANDS Bemerkungen zu den Markenaufdrucken auf dem Territorium der heutigen DDR im Juni und Juli 1948	18
STATUTEN DER UNIONS — PHILATELISTENGESELLSCHAFT	24
WENN DER GLOBUS SICH DREHT Briefmarken im Erdkundeunterricht	26
ACHTUNG, GEFÄLSCHT!	28
KLUB JUNGER PHILATELISTEN Marken berichten über General Dovator	30
ZUM NACHSCHLAGEN FÜR DEN SAMMLER	34
N. Nekrassow und N. Ostrowski in der sowje- tischen Philatelie	
POSTBOTEN DER GESCHICHTE Marken sagen aus über dein Heimatland	36
WAPPEN AUF BRIEFMARKEN	37
MARKEN, MORAL, POLITIK	43
BRIEFMARKEN—NEUERSCHEINUNGEN	44
IN DER UdSSR UND DEN LÄNDERN DER SOZIALISTISCHEN STAATENGEMEINSCHAFT	

**В НОМЕРЕ:**

ОТ НАШЕГО СОБСТВЕННОГО КОРРЕСПОНДЕНТА	2
<b>Говорят марки</b> МЫ ЗАПОМНИМ СУРОВУЮ ОСЕНЬ . . . . .	6
<b>Полярная филателия</b> . . . . .	9
ПУСТЬ РАССКАЖЕТ ШТИХЕЛЬ... . . . .	10
<b>Лаборатория коллекционера</b> СОВЕТСКИЕ ПОЧТОВЫЕ ТАРИФЫ . . . . .	12
НАДПЕЧАТКИ НА МАРКАХ ГЕРМАНИИ . . . . .	18
УСТАВ ВСЕСОЮЗНОГО ОБЩЕСТВА ФИЛАТЕЛИСТОВ . . . . .	24
ГЛОБУС КРУТИТСЯ, ВЕРТИТСЯ . . . . .	26
БУДЬТЕ ОСТОРОЖНЫ — ФАЛЬСИФИКАТ! . . . . .	28
<b>КЮФ</b> МЕТЕЛЯМ СВИНЦОВЫМ НАВСТРЕЧУ . . . . .	30
<b>Энциклопедия филателиста</b> ПЕРВЫЙ ЛАУРЕАТ ЛЕНИНСКОГО КОМСОМОЛА	34
ПОЭТ МЕСТИ И ПЕЧАЛИ . . . . .	35
ПОЧТАЛЬОНЫ ИСТОРИИ . . . . .	36
ГЕРБЫ НА МАРКАХ . . . . .	37
<b>Справочное бюро</b> . . . . .	40
<b>Марка, мораль, политика</b> ЗА НЕОНОВЫМИ ОГНЯМИ . . . . .	43
<b>Наш каталог</b> . . . . .	44
<b>В президиуме ВОФ</b> . . . . .	46

**РЕДАКЦИОННАЯ КОЛЛЕГИЯ:**

В. А. СТЕПАНОВ (главный редактор), К. А. БЕРНГАРД, Н. И. ВЛАДИНЕЦ, Д. Б. КАБАЛЕВСКИЙ, Э. Т. КРЕНКЕЛЬ, Л. Л. ЛЕПЕШИНСКИЙ, П. Ф. МАЗУР, О. К. МАКАРОВ, Б. И. МОЗДУХОВ, П. А. РЕВИНДЕР, В. И. САЖИН, В. А. СКРИПИЦЫН, А. М. СМЫСЛОВ, Б. К. СТАЛЬБАУМ, Г. И. ШЕЛЕПОВ.

Ответственный секретарь В. Б. Барков.

Художественный редактор Е. М. Золотарев.

Адрес редакции: Москва, И-478, 4-й Самотечный пер., д. 9.  
Тел. И 1-81-22

Пролетарии всех стран, соединяйтесь!

# Филателия СССР

Орган Министерства связи СССР и  
Всесоюзного общества филателистов

№ 6 ● ДЕКАБРЬ ● 1966



**С НОВЫМ ГОДОМ,  
дорогие товарищи!**

На первой стороне обложки — две марки из серии «25 лет разгрома фашистских войск под Москвой».

# ОТ НАШЕГО СОБСТВЕННОГО

*Сумка,  
полная  
сердец*



*На  
трибуну  
читательского  
совета*

Более всего в нашей редакции, впрочем, как и во всякой другой, радуются почтальону. На какой бы скорости ни кружилась редакционная карусель, в ту минуту, когда он входит, все останавливается. Мы встречаем «сумку, полную сердец».

Полгода назад, открывая большой читательский совет, редакционная коллегия обращалась к будущим читателям, а значит, и авторам журнала: «...Мы видим почтенного профессора и робкую школьницу, токаря и комбайнера, инженера и композитора... Ибо филателия не признает ни профессий, ни призваний, ни тем более возраста». «Звонком» к открытию читательского совета был первый номер журнала, и сразу же после его выхода в свет на заочную трибуну поднялись тысячи самых активных читателей — наших собственных корреспондентов. От Москвы до самых до окраин слово брали люди, желающие поскорее помочь новорожденному встать на ноги. Воображаемые читатели превратились в конкретных профессоров, токарей, школьников, студентов.

Письма, письма, письма. Каракули первоклашки, иероглифическая скоропись научного сотрудника. Наивная просьба прислать марку страны Гонделупы и строгий, обстоятельный разбор дискуссионной статьи. В эти дни редакция обретала друзей, искренних и бескорыстных, которые в своем кругу обсуждали большое, государственной важности дело.

Впрочем, приходили не только письма. Из «сумки, полной сердец» почтальон извлекал иногда и бандероли. Это самый неравнодушный читатель присылал в редакцию журнал, вдоль и поперек исполосованный красным карандашом, — подробный разбор не только содержания статей, но и их размещения, иллюстраций. И как тут было не вспомнить Салтыкова-Щедрина с его классификацией читателей, когда мы узнали, что один генерал-филателист, прочитав первый номер журнала и не увидев там нужного ему материала, приказал всю редакцию посадить на гауптвахту. Хорошо, что этот генерал, слава богу, вспомнил, что он уже отставной. Шутка шуткой, но некоторых читателей мы без труда узнаем по почерку. В коллекции читательских мнений, которую кропотливо собирают сотрудники редакции, такие письма, правда, становятся раритетами. Поэтому есть смысл привести из них выдержки.

Читатель Д. Ш. Надписи, высеченные пером на страницах первого и второго номеров журнала: «А ля Чехов!» — (По поводу приветствия Льва Кассила). «До чего же надоело это определение марки Г. Димитрова. Неужели нельзя было обойти эту новинку?». «Редакция заболела гиппопотамией» (над материалом, адресованным детям), «Ох, этот дед Филат! Хоть бы он помер в № 3». «В конце концов это дело США». (Под статьей «В хлопотах забыли»).

А вот еще письмо от И. Р.

«Уважаемые тт.! Нас постигло большое разочарование, и некоторые филателисты, еще не подписавшись на журнал, решили на него и не подписываться, так как ни на один вопрос, который волнует нас, нет ответа».

При самом внимательном изучении письма пришлось убедиться, что все вопросы, которые имел в виду читатель Р., сводятся к немаловажному, конечно, но единственному вопросу — как наладить обмен марками. И сразу такой убийственный вывод — не будем подписываться, и все тут. Потому что остальное меня не трогает, не волну-

## СТРОКИ ИЗ ПИСЕМ ЧИТАТЕЛЕЙ

Тов. КОНДРАТЕНАС,  
председатель правления  
Паневежисского отделения ВОФ  
Литовской ССР

По поручению отделения  
ВОФ, разрешите высказать  
наше мнение о журнале «Фи-

лателия СССР». Мы его долго ждали. Довольны, что наконец он начал издаваться, однако нас он пока не удовлетворяет. Думаем, что если редакция сделает кое-какие изменения и дополнения, это принесет большую популярность журналу. На наш взгляд, желательно завести на его страницах рубрику «По союзным республикам», где рассказать о местных отделениях ВОФ, их филате-

листических выставках и других делах коллекционеров. Надеемся, что читателей заинтересовал бы и примерно такой раздел — «Какие марки ты хотел бы предложить для выпуска в будущем». (Формулировку можно придумать и более короткую). Пусть поступают различные предложения и рисунки образцов. Некоторые из них, заслуживающие внимания, стоит публиковать.

ет. Точно так же, как, очевидно, и читателя Д., который под материалом «Что ни страница, то слон, то львица» начертал своим пером: «Это что — совет деда Филата? А если это меня не интересует?». Но ведь никто и не предлагал опытному филателисту отвечать на вопросы деда Филата, адресованные десяткам тысяч юных коллекционеров!

Может быть, и не стоило приводить эти письма, поскольку их частность очевидна. Было бы, возможно, правильнее в личном письме ответить читателю Ш., что детский раздел предназначен для детей, что филателия никогда не была «вне политики». А читатель Р., наверное, был бы удовлетворен сообщением о том, что в ближайшее время будет наконец разрешена наболевшая проблема обмена. Дело не в этом.

Вспомним обращение редколлегии к читателям перед дальней дорогой: «Давайте мысленно окинем путь, по которому нам предстоит идти вместе, рука об руку. Ибо кому же не ясно, что интересным по форме и глубоким по содержанию любой журнал можно сделать только при участии читателей». Именно при участии читателей. Мнение каждого «Филателия СССР» считает для себя высшим законом, руководством к действию. Но не надо забывать, что читателей десятки тысяч и на страницах журнала все они равноправны — от первоклассника до профессора МГУ. Значит, речь идет, если так можно сказать, о читательском взаимодействии. К этому звали и призывают большинство участников нашего заочного совета.

«Уважаемая редакция! Только что прочел от корки и до корки «Филателию СССР». Что сказать? «Первый блин не комом». Трудно, конечно, создать журнал, который удовлетворял бы во всем всех филателистов. Есть любопытные статьи, есть и пустые. Хотелось бы, чтобы наш журнал был менее официальным и более насыщенным. Это, конечно, во многом будет зависеть от нас — филателистов. Л. Горелик, библиотекарь. Смоленск».

Будет зависеть от нас, филателистов! Эту строку можно подчеркнуть в сотнях писем, направленных в адрес большого читательского совета. Пусть извинят нас его участники, но одно лишь перечисление фамилий заняло бы в журнале немалое количество страниц. Сообщаем, что все предложения, разумеется, те, реализация которых зависит от редколлегии, приняты. Многие советовали:

1. шире и подробней информировать о новых марках;
2. завести в журнале раздел «За рубежом» — о выставках и деятельности обществ коллекционеров;
3. публиковать библиографические материалы;
4. предварительно знакомить читателей с проектами марок;
5. публиковать монографии об интересных, отмеченных на выставках коллекциях;
6. завести рубрику «Справочное бюро» или «Наши консультации»;
7. информировать не только о деятельности правления ВОФ, но и его отделений;
8. публиковать беседы опытных филателистов об их увлечении;
9. чаще рассказывать о тех, кто делает марку;
10. расширить исследовательский раздел советской и зарубежной филателии;
11. найти место в журнале для других видов коллекционирования.

Редакционный портфель — по кругу!



Проблемы завтрашнего дня

### СТРОКИ ИЗ ПИСЕМ ЧИТАТЕЛЕЙ

**В. ХВЕДКЕВИЧ**

Передо мной лежит номер журнала «Филателия СССР». Я с большим интересом прочел его и хочу поделиться своим впечатлением. Я с трудом нашел журнал. Когда же посмотрел, каков его тираж, был очень удивлен,

увидев скромную цифру. Неужели вы думаете, что это хоть сколько-нибудь достаточно для такого журнала, который с удовольствием прочтут миллионы любителей-филателистов?!

Кроме того, я считаю, что ваш журнал должен стать цветным. Марки, очень часто редкие, гораздо интереснее рассматривать цветными, а не черно-белыми.

«Клуб юных филателистов»,

который открылся на страницах журнала, на мой взгляд, должен не только рассказывать о марках, но и давать юным коллекционерам первые знания о том, как собирать марки, как с ними обращаться, то есть, отвечать на все их практические вопросы.

С удовольствием буду оказывать вам посильную помощь, если она потребуется.

Москва

**Смена смене  
идет!**

**ОТ НАШЕГО СОБСТВЕННОГО КОРРЕСПОНДЕНТА**

**Юнкоры  
деда  
Филата**

Большой читательский совет продолжается. И можно понять тех читателей, которые предлагают усилить исследовательский раздел. Действительно, наличие в номере нескольких статей, написанных на высоком уровне и снабженных достаточным количеством иллюстративного материала, резко повысит интерес к журналу опытных советских и иностранных коллекционеров. Такие статьи направляют усилия филателистов, повышают интерес к коллекционированию, стимулируют исследовательскую деятельность. «Филателия начинается там, где кончается каталог», — справедливо замечает один из наших читателей! «Нам нужен хлеб филателии, а не шоколад», — резюмирует другой. И эти желания справедливы. Они сводятся к тому, чтобы помочь коллекционеру разобраться в тех советских марках, которые он собирает, помочь умно, глубоко, профессионально. Отсутствие всесоюзной филателистической организации, безусловно, сказало и на теоретической разработке филателии. Пока что совершенно не исследована история выпуска советских почтовых марок. Надо всерьез разобраться в ошибках нынешнего каталога, своих исследователей ждут стандартные марки СССР. Проблем много, больших и малых. В этом номере мы публикуем тематику статей исследовательского характера для ближайших номеров журнала. Но теоретическое отделение редакционного портфеля желает быть более полным.

Окинем взглядом нашу филателистическую лабораторию, заглянем в «реторты», где кристаллизуются удивительные открытия. Не густо. Судя по некоторым статьям да по немногочисленным изданиям, увидевшим свет, количество «лаборантов» филателии можно пересчитать по пальцам. Сегодня — это одиозно-энтузиасты, которые упорно корчуют и обрабатывают свою филателистическую делянку. Будь то специалисты по авиапочте или стандартным маркам. И им, и сотням других открывателей нужна была база, трибуна. Такая база, такая трибуна есть — это страницы «Филателии СССР».

Не категорически беспепелационное мнение одного знатока, а столкновение мнений многих коллекционеров. Не наукообразная, белыми нитками пришитая к филателии монография, а серьезное, вдумчивое, **коллективное изучение почтовой марки** в неразрывной связи с историей почты, с биографией нашей Родины — вот каким, по мнению читателей, должен быть исследовательский раздел журнала.

На иную, но не менее важную сторону филателии просит обратить внимание наш читатель В. Севостьянов из Саранска: «Я не собираю чистых почтовых марок, — пишет он. — Я не понимаю людей, которые находят удовольствие в том, чтобы как можно скорее заполучить чистенькую, я сказал бы, холеную марку в почтовом окошечке и навсегда запереть ее в классер. Почтовая марка — голубь мира превращается в летучую мышь, которая днем слепа».

Что собирать, как говорится, — дело хозяйское. Читателя волнует другое. Какими несметными духовными сокровищами располагают коллекционеры! Лишь немногие из них решаются продемонстрировать свои собрания на выставках. Но до выставки далеко, а до медали высоко. А почему не устраивать встречи в школах, клубах, красных уголках? Тем более, если красноречивая коллекция имеется у тех, кто может выступать как полпред события, изображенного на марке. На страницах «Филателии СССР» вам слово — бригадные комиссары и путиловцы, каменщики Днепрогэса и монтажники Братска, герои Сталинградской битвы и целинники. Слово всем, кто, открывая заветный альбом, слышит шелест страниц: «Ты помнишь, товарищ?».

Письма, письма, письма... Мы еще не представили большому читательскому совету самых маленьких его участников — членов «Клуба юных филателистов», открытого на страницах журнала. На конвертах ребята пишут просто: «Москва, 4-ый Самотечный. Деду Филату и Эле». По секрету хотим сообщить, что дед Филат засел за учебники географии — многое успел подзабыть. Дело в том, что ребята пишут из самых разных концов страны — Сережа Демокатов, один из верных Элиных друзей, оказывается, жи-

#### **В. КСЕНОФОНТОВ.**

*До сегодняшнего дня я тоже собирал марки и без всякого понятия и системы наклеивал их в альбом, думая, что это и есть коллекционирование. Но, прочитав недавний номер вашего журнала, понял, что в этих вопросах не разбирался. Ваш журнал на многое открыл мне глаза.*

Сахалинская обл.,  
г. Горнозаводск

#### **СТРОКИ ИЗ ПИСЕМ ЧИТАТЕЛЕЙ**

**В. МАЛИНИН,**  
научный сотрудник  
ИАЭ СО АН СССР

*Прочитал первый номер журнала «Филателия СССР». Надеюсь, вам небезынтересно узнать мнение одного из сво-*

*их читателей. По-моему, нужно шире освещать работу отделений ВОФ в различных городах, публиковать информацию о филателистическом движении за рубежом, сообщать о деятельности ФИП и о международных выставках. Видимо, целесообразно перепечатывать лучшие статьи, опубликованные в старых филателистических журналах.*

Новосибирск



вет на станции В. Инта в Коми АССР, с самого что ни на есть Дальнего Востока — из г. Спасск-Дальнего прислал подсказки Сережа Перцов. Юные филателисты живут и в селе Мари-Турек МАССР — от их имени на большом читательском совете выступил Хлебников Саша.

А недавно пришло письмо из Дома пионеров Киевского района Москвы. «Дорогая редакция! Мы, члены клуба юных филателистов, подписчики журнала «Филателия СССР». При обсуждении журнала у нас появилось желание написать наши предложения для использования их в последующих номерах. Через ваш журнал мы обращаемся к опытным филателистам страны, чтобы они помогли нам стать грамотными и знающими филателистами».

Слышите! Смена смене идет!.. С каждым днем тяжелеет «сумка, полная сердец». И книга учета писем уже не канцелярский документ, а заветный список наших собственных корреспондентов. Мы читаем письма и вносим поправки в редакционные планы. Большой читательский совет продолжается. Вам слово, неизвестный наш корреспондент!

БУДУТ  
ОПУБЛИКОВАНЫ



1. Тайны старых каталогов.
  2. Почтовые тарифы СССР (в трех номерах).
  3. Внимание — редкая марка.
  4. Практический словарь филателиста.
  5. Новеллы: «Три портрета», «Живой Ильич».
  6. Живопись и графика на советских марках.
  7. Одна серия... или пять?
  8. Классификация марок и коллекций.
  9. Подбор коллекционного материала и оформление коллекций.
  10. Денежная реформа в Польше.
  11. Особенности и разновидности польских марок.
  12. Особенности и разновидности марок ГДР.
- Ждем ваших заявок, товарищи читатели!*

## ОТ РЕДАКЦИИ.

Пока продолжался большой читательский совет, в свет уже вышло четыре номера нашего журнала. Некоторые предложения и пожелания, высказанные авторами писем, реализованы. Другие намечается претворить в жизнь в ближайших номерах. Однако большой читательский совет на этом не заканчивается. Редакция по-прежнему ждет ваших писем с конкретными замечаниями и предложениями. Пишите, товарищи, в свой журнал.

## СТРОКИ ИЗ ПИСЕМ ЧИТАТЕЛЕЙ

Тов. БЕЛАШОВ

Получил первый номер долгожданного журнала «Филателия СССР». И вот мое первое впечатление. Площадь бу-  
мажного листа использована не рационально, расточительно. Например, первая

страница наполовину пуста, а помещенный внизу фотомонтаж части руки, которая держит пинцетом марку, только подчеркивает эту пустоту. Фотомонтаж, наверное, поместили потому, что надо было хоть чем-нибудь заполнить место. Большую часть 13-й страницы занимает фотография Волжской ГЭС имени В. И. Ленина. А теперь несколько предложений. Помещая описание

выпущенных марок в разделе «Наш каталог», неплохо бы публиковать и их тиражи. Желательно давать рисунки марок, блоков и надпечаток в одном, раз и навсегда избранном масштабе. В дальнейшем хотелось бы видеть на страницах журнала побольше статей и заметок исторического, исследовательского характера.

Ленинград

# МЫ ЗАПОМНИМ СУРОВУЮ ОСЕНЬ



**Е**сли есть в вашем альбоме марки с видами Кремля и Музея В. И. Ленина, выпущенные перед самой войной, в июне 1941 года, присмотритесь к ним внимательнее. Сегодня, глядя на эти фиолетовые и ярко-красные миниатюры, ощущаешь особое чувство — тревоги и гордости. Тревоги потому, что теперь, с расстояния в двадцать пять лет, с особой ясностью понимаешь всю чудовищность опасности, которая нависла тогда над Москвой, Родиной. Гордости — потому, что наша столица выстояла.

...Москва прифронтовая. Суровые лица горожан. Баррикады на опустевших улицах. Противотанковые надолбы и «ежи». Крест-накрест заклеенные окна. По ночам — холодные лучи прожекторов, буханье зениток, завывание сирен.

Об этом грозном времени напоминают нам три почтовые марки, посвященные трехлетию разгрома фашистов под Москвой. На одной из них изображена группа людей у баррикад. Ополченцы... Трагична судьба большинства из них: зачастую лишь с винтовкой и пехотной гранатой — против танков. Но иного выхода для патриотов не было. И вот мы в одной из многих тысяч обычных московских семей, что в трудную годину, не колеблясь, разделили свою судьбу с судьбой города.

В уютной квартире, кроме нас, двое — мать и сын Панферовы. На стене в темной рамке портрет того, кто 25 лет назад, наспех собравшись, вышел из этой комнаты навсегда, — Петра Никитича.

Дина Сафроновна показывает письма — простенькие солдатские треугольники со штемпелем «полевая почта» вместо марки. Кажется, они и сейчас хранят на себе запаха пороха и сырой окопной земли.

— А это последнее, — говорит она: «Завтра бой. Помните, мы, народные ополченцы, сделали все, что могли. То, что не успели мы, сделают другие. Победа за нами. Прощайте».

— Мое письмо, посланное после этого, вернулось. Вот оно, — женщина протягивает пожелтевший листок: «...работаем мы здесь, не жалея себя, чтобы вы, наши родные, поскорее расправились с врагом. Твоя Дина».

— Женя держался молодцом, хотя ему и было всего шестнадцать лет, — хозяйка кивает на сына, солидного человека в форме полковника. — Тушил зажигалки, строил баррикады. Между прочим, в составе рабочего батальона школьников ему довелось рыть именно те окопы, в которых сражался отец.

Мы склонились над альбомом Петра Никитича (оказывается, он был страстным коллекционером монет и марок). Последние находки Панферов-старший поместил сюда в августе 1941 года, уходя добровольцем на передовую. А спустя три года он и сам вместе с десятками тысяч других ополченцев был изображен на марке. Той самой, которая привела нас в дом к Панферовым.

Знаменательны и две другие почтовые миниатюры, посвященные трехлетию московской битвы. Они как бы

запечатлели на себе то жестокое время, когда вопрос стоял до предела категорично: быть или не быть? И в такой обстановке — ошеломившая гитлеровцев новость: 7 ноября, как обычно, состоялся парад на Красной площади. Этому событию и посвящена вторая марка серии: по Красной площади на фоне кремлевской стены и мавзолея В. И. Ленина движутся могучие танки. Прямо с парада они идут в сражение.

На третьей марке этой серии изображен воздушный бой в ночном небе Москвы.

Защитники столицы в условиях, когда не хватало оружия и боеприпасов, проявляли беспримерное мужество в борьбе за каждый метр родной земли. Подвиги многих из них ныне широко известны. Филателисты бережно хранят в своих коллекциях почтовые миниатюры, посвященные Льву Доватору, Зое Космодемьянской, Виктору Талалихину. Но так ли полно мы знаем и о других героях московской битвы?

На марке, выпущенной в 1944 году, художник И. Дубасов изобразил двух девушек, бросающих гранаты в толпу нападающих гитлеровцев. Внизу миниатюры — скромная подпись: «Герои Советского Союза М. Поливанова и Н. Ковшова». Кто они, какой поступок совершили?

В одном из боев фашистам удалось окружить отряд Московской коммунистической дивизии, в котором были и подруги — Наташа и Машенька. Когда погиб командир, раздался звонкий девичий голос:

— Принимаю командование на себя. По местам!

Это была Наташа.

Все меньше становилось бойцов. Немцы уже подошли совсем близко.

— Сдавайтесь! — кричал им с перекошенным от злости лицом фашистский офицер. Вместо ответа в сторону врагов полетели гранаты. У девчат оставалось еще по одной, последней. Наташа придвинулась к тяжелораненной Машеньке:

— Ты только выдерни чеку, чтоб и себя, и гадов...

Подруги обнялись, поцеловались. Теперь они лежали, не двигаясь, в мокрых от крови гимнастерках.

Вокруг, дивясь и злорадствуя, толпились гитлеровцы. И в этот момент раздалась еще два оглушительных взрыва. Последние гранаты, которые были в руках у девушек, сработали на победу...

Враг продолжал рваться к Москве. На всех направлениях развернулись кровопролитные бои. В невиданно жестоких схватках под Волоколамском особенно отличалась стрелковая дивизия под командованием легендарного генерала Ивана Васильевича Панфилова.

16 ноября гитлеровцы начали второе «генеральное» наступление. В этот день у разъезда Дубосеково, где проходила линия обороны дивизии, разгорался бой, которому суждено было войти в историю. 28 бойцов вступили в единоборство с пятьюдесятью фашистскими танками и вышли победителями! В песне о Москве до сих пор во весь голос звучат слова о панфиловцах, подвиг которых стал символом воинской доблести.





*Мы запомним суровую осень,  
Скрежет танков и отблеск штыков.  
И в веках будут жить двадцать восемь...*



Однажды полк Шехтмана, прикрывая маневр панфиловской дивизии, попал в окружение. Комдив по радию лично руководил его выходом. Воодушевленные бойцы в ночном бою наголову разбили два полка фашистов и соединились с основными силами. Но радость встречи была недолгой: на следующий день Иван Васильевич в бою пал смертью храбрых.

К семидесятилетию со дня рождения И. В. Панфилова вышла почтовая миниатюра с его портретом на фоне картины, изображающей бой двадцати восьми героев с фашистскими танками.

Здесь любопытна одна деталь: портрет на марке поразительно схож с фотографией, хранящейся в Центральном музее Вооруженных Сил СССР. На ней комдив запечатлен с группой командиров возле крестьянской избы. Под фото надпись: «дер. Гусенево, 18 ноября 1941 г.». Шехтман в своих воспоминаниях о финале выхода из окружения пишет так: «Это было 18 ноября, а через сутки Ивана Васильевича не стало. Он погиб в деревне Гусенево».

Нет сомнений, что портрет на марке воспроизведен именно по этой фотографии. Следовательно, образ Панфилова на марку перенесен из реальной боевой обстановки. С почтовой миниатюры комдив, прищурясь, всматривается вдаль волевым, по-панфиловски пристальным взглядом. Таким мы его запомнили навсегда.

Передовые вражеские части находились уже в 25-километрах от пригорода. Наступил критический момент. По призыву Коммунистической партии на защиту столицы встала вся страна. По железнодорожным артериям к сердцу Родины нескончаемым потоком устремились эшелоны. С необычайным энтузиазмом налаживалось производство новых, не известных ранее видов оружия. Здесь, под Москвой, фашисты на своей шкуре испытали огненный смерч «катюш» — гвардейских минометов. По достоинству оценил враг и наш «Т-34».

Немецкая почта того времени запестрела письмами весьма не оптимистического содержания. Некий ефрейтор Шахнер пишет сестре: «Чувствую себя прескверно в этой ужасной России. Ты, наверно, уже знаешь, что мы были у канала Москва—Волга, но здесь встретили дьявольское сопротивление русских. Противник упорен и жесточен. У русских много оружия. Выработали они его невероятное количество. Народ здесь сражается фанатически, не останавливаясь ни перед чем, лишь бы уничтожить нас».

События предрешились. 6 декабря могучий артиллерийский шквал обрушился на позиции врага. Началось!..

В ходе зимнего наступления Красная Армия разгромила 50 кадровых дивизий фашистов.

...Воин в маскировочной белой одежде с автоматом и гранатой в руках устремлен навстречу врагам; у него под ногами — обломки немецкого указателя: «На Москву». Так почтовая миниатюра, выпущенная к двадцатилетию битвы за столицу, отобразила начало нашего наступления.

В 25-ю годовщину великой битвы к маркам, посвященным городу-герою, прибавилось еще три. На каждой из них изображена Золотая звезда города-героя.

...Четверть века отделяет нас от великого события. И марки, посвященные ему, напоминают: разгром фашистских орд под Москвой — это заря нашей победы. Пусть она тогда еще еле мерцала на холодных трехгранных штыках. Но ей суждено было разгораться над окопами Сталинграда и полями Курска, взметнуться над Европой и алым знаменем заполохать над Рейхстагом. Мы запомним суровую осень.

**Е. ПОДОЛЬНЫЙ**

# ШТЕМПЕЛЬ ПЕРВОГО ТУРИСТСКОГО РЕЙСА В АРКТИКУ



## „СЕВЕРНЫЙ ПОЛЮС-15“

ПОЛЯРНАЯ ФИЛАТЕЛИЯ

Впервые в мировой практике мореплавания в Советском Союзе проведен длительный рейс теплохода с туристами в арктических водах. Пятого сентября 1966 года большая группа туристов из Москвы, Ленинграда и других городов отплыла на теплоходе «Вацлав Воровский» Северного морского пароходства из Архангельска. В почтовом отделении теплохода туристы могли погасить корреспонденцию специальным штемпелем с текстом «Первый арктический туристский рейс Архангельск — Игарка—Мурманск». Штемпель изготовлен Министерством связи СССР по просьбе Управления пассажирского флота СССР. В центре круга — льдина с белым медведем, символом Арктики. Гашение производилось в течение всего рейса красным цветом. Почта отправлялась с теплохода во время остановок в Диксоне (12, 9), Дудинке (15,9), Игарке, а также на обратном пути, при прохождении Архангельска и по прибытии в Мурманск 23 сентября. В этих случаях на конвертах ставился, помимо спецштемпеля, календарный транзитный штемпель места отправки. Полярный почтовый сувенир — хорошая память о 19-дневном свидании с Арктикой.

Е. САШЕНКОВ



Арктика. Вспоминаются челюскинцы, дрейф ледокольного парохода «Георгий Седов», продолжавшийся 812 дней, папанинцы, В. Чкалов. Марки об этих событиях наверняка есть в ваших альбомах. Они в разделе полярной филателии. И хотя Арктика сегодня уже довольно обжитое место, она и по сей день не потеряла своей притягательной силы. Каждый год самолеты доставляют на льдины новые научно-исследовательские экспедиции. Метеорологи, радисты, гидрологи, магнитологи, врачи и многие, многие другие работают в высоких широтах. Среди этих отважных людей — и Иван Иванович Якубайтис, скромный радист одного из филиалов дрейфующей станции «Северный полюс-15». Мне хочется немного рассказать о Якубайтисе потому, что он филателист. Интересна история его приобщения к коллекционированию. В 1959 году на ледяном острове дрейфовала четвертая смена станции «СП-6». На всех «СП» стало традицией возлагать обязанности «почтмейстера» на радистов. Они — связь, им и карты в руки. Так было и на этот раз — радист станции Якубайтис вел основную переписку. Корреспонденция, нужно сказать, была весьма и весьма обширна. Писали школьники и рабочие, академики и колхозники, пионеры и артисты. И много писем приходило от филателистов: просили погасить марки на конверте штемпелем станции «СП-6», послать письма кружным путем... через Антарктиду. Отвечая корреспондентам, штемпелюя конверты, радист сам не заметил, как приобщился к беспокойному племени коллекционеров. Он настолько увлекся филателией, что при удобном случае вступил в один из клубов Ленинградского отделения ВОФ. Как-то я получил от него письмо из Арктики. Оно доставлено с научно-исследовательской дрейфующей станции «Северный полюс-15». В письме бесхитростный рассказ о буднях на льдине, о трещинах, которые появились в нескольких метрах от домика полярников, о метелях и ветрах и... сведения, интересующие всех филателистов. Когда станция начала работать, штемпеля у нее не было. Он застрял где-то в пути. Но все-таки его привезли. Первое письмо было «погашено» 19 апреля 1966 г. Сначала для штемпеля употребляли фиолетовую краску. Черную привез Иван Иванович Якубайтис. Первый штемпель черной краской поставлен 24 апреля. Фиолетовой краской погашено немного писем — вначале было не до филателистов. На станции есть свой служебный конверт. Тираж этого конверта всего 2000 шт.

Е. МИЛОВИДОВ

# ПУСТЬ РАССКАЖЕТ ШТИХЕЛЬ...

**В** почтовом окошке — новые марки. Краска на них сочная, свежая. Они матово поблескивают, как листья, умытые теплым дождем. А всего несколько месяцев назад...

Из-под штихеля вьется тончайшая стружка. Ее разглядишь разве что в увеличительное стекло. Художник наводит лупу на гравюру. Так виднее, что получается. На его столе все отчетливее «прорезаются» контуры будущей марки. Той самой, которую филателисту нельзя пропустить. Иначе исчезнет звено в цепи филателистических событий. И не скоро его потом восстановишь.

Почтовые миниатюры схожи с фотографиями. И потому, что в основу некоторых из них легли снимки. И потому, что они — только в ином масштабе — отразили всю нашу жизнь. Марки сорок девять лет в изобразительном строю. А в будущем году они заново «перелистают» страницы истории Советского государства. Художники работают над десятимарочной серией «50 лет Великой Октябрьской социалистической революции».

Десять марок. И для каждой нужно найти верный штрих, обобщающий образ, яркий символ. Художник-график Анатолий Иванович Калашников снова и снова перечитывает короткие строчки, которые определяют содержание отдельной марки. И хотя листки календаря «падают» так же стремительно, как пожелтевшие листья под напором осеннего ветра, Анатолий Иванович не спешит браться за штихель. Быть может, он сделает сначала несколько экслибрисов или обыч-

ных гравюр. Они крупнее, чем марка. На них четче видны все детали, яснее становится — от чего отказаться, а что принять за основу и развивать дальше. Уже на марке.

Но и гравюры делать пока рановато. Анатолий Иванович еще и еще раз обложится в библиотеке ворохом журналов и книг тридцати-сорокалетней давности. Освежит в памяти пережитое, прочитанное. Тогда, возможно, и удастся найти единственно правильное композиционное решение будущей марки.

Единственно правильное... А до этого — эскизы, эскизы. Сколько их? Он не считает. И не щадит себя. Засомневался — решительно отбрасывает уже сделанное. И снова ищет. Творчество художника — это прежде всего кропотливая работа. До седьмого пота.

Калашников создал восемнадцать марок. Первую, посвященную А. С. Пушкину, — в 1962 году. И сразу привлек к себе внимание. Через год он гравюрует на дереве портреты Рудольфа Блаумана, Рихарда Вагнера, Джузеппе Верди. Тогда же они появляются и на марках. Калашникову заказывают конверты, открытки, гравюры для книг. И он трудится, трудится с увлечением, с той жадой, когда кажется, что сделано еще не много и силы не растрочены, что главное — еще впереди.

Первые шаги в искусстве. Он сделал их в трудном сорок третьем. Тогда Анатолий робко переступил порог изостудии автозавода им. Лихачева. Учился правильно держать штихель, глядявался в работы мастеров гравюры и читал, читал. И работал сам. Часто до поздна, до тех пор, когда уже и с лупой не мог разглядеть линий. Однажды в его жизни произошло событие, которое Калашников запомнил навсегда. Он встретился с академиком-гравером Иваном Николаевичем Павловым.

— Ну, показывай, что там у тебя,—

сказал Иван Николаевич. Голос его был суровым.

Калашников разложил перед Павловым свои гравюры. Тот долго и пристально глядявался в них, потом негромко произнес:

— Учиться тебе надо. Seriously учиться. Изостудия уже не поможет.

«Учиться... учиться... Seriously... Изостудия уже не поможет...». Эти слова почему-то запомнились. Нет, Иван Николаевич ни разу не похвалил его. Но ведь он так сказал: надо серьезно учиться. И потом, когда Анатолий был уже у дверей, добавил:

— Ты, молодой человек, заходи ко мне. Показывай, что делаешь.

1949 год примечателен в жизни Калашникова. Тогда он успешно окончил отделение по художественной обработке металла Московского высшего художественно-промышленного училища и вернулся на автозавод уже художником-конструктором. Вскоре Анатолия Ивановича пригласили на работу в издательство «Советский писатель». А в 1957 году Министерство связи СССР предложило художнику сделать видовую открытку. С тех пор Калашников не представляет себе, как бы он смог обойтись без того, чтобы не гравировать очередную открытку или марку.

Профессор Михаил Владимирович Маторин обратил внимание на способного молодого человека. Он как-то сказал Калашникову:

— Вы не пробовали заняться ксилографией?

— Думал, но не решался. Опасался: почувствую ли материал? Работать с деревом нелегко.

— А возможностей много. На дереве можно передать разнообразие нюансов.

Предложение было заманчивым. Анатолий Иванович решил испытать свои силы: чем черт не шутит — вдруг получится, вдруг дерево — его материал?

Положив перед собой кусок дерева, Калашников испытал, пожалуй, то

*О тех,  
кто  
делает  
марки*

же чувство, что и человек, решивший сменить профессию. Он не считал времени, он ничего не видел и не слышал. Заглядывая в лупу, он наносил на дерево штрихи. И чем больше их становилось, тем отчетливее обозначались контуры рисунка, точно постепенно проявлялась отснятая пленка.

... Почти на всех своих гравюрах и экслибрисах Анатолий Иванович ставит скрытый значок. И все-таки назвать точную цифру всего, что сделано за последние шесть лет, не может. Как-то все было недосуг сосчитать. Ну, разве до этого, если иной раз приходится работать, не разгибая спины, чуть ли не целые сутки подряд? У всех в альбомах есть гравированная марка, посвященная XXIII съезду КПСС. Но вряд ли кто знает, что Анатолий Иванович сделал десятка полтора эскизов, прежде чем марка увидела свет. Нет, эти эскизы не были обычными рисунками на бумаге,

потом переведенными в гравюру. Калашников работал штихелем. Быть может, именно поэтому он взыскателен, быть может, поэтому он сделал не много марок. Но каждая из них — своеобразная и запоминающаяся.

Работы А. И. Калашникова экспонировались на выставках у нас в стране и за рубежом. В 1964 году в Тамбове была его персональная выставка.

Анатолий Иванович и сам не заметил, как стал коллекционером. А началось все очень просто. Первыми прислали письма филателисты и экслибрисисты — попросили автограф. Теперь у Калашникова несколько десятков конвертов, в которых он хранит экслибрисы итальянских графиков Транкилло Марангони и Итало Цетти, бельгийского художника Герарда Годуэна и многих других.

Впрочем, в эти дни Анатолий Иванович в свою коллекцию почти не за-

глядывает. Некогда. Он в длительном поиске.

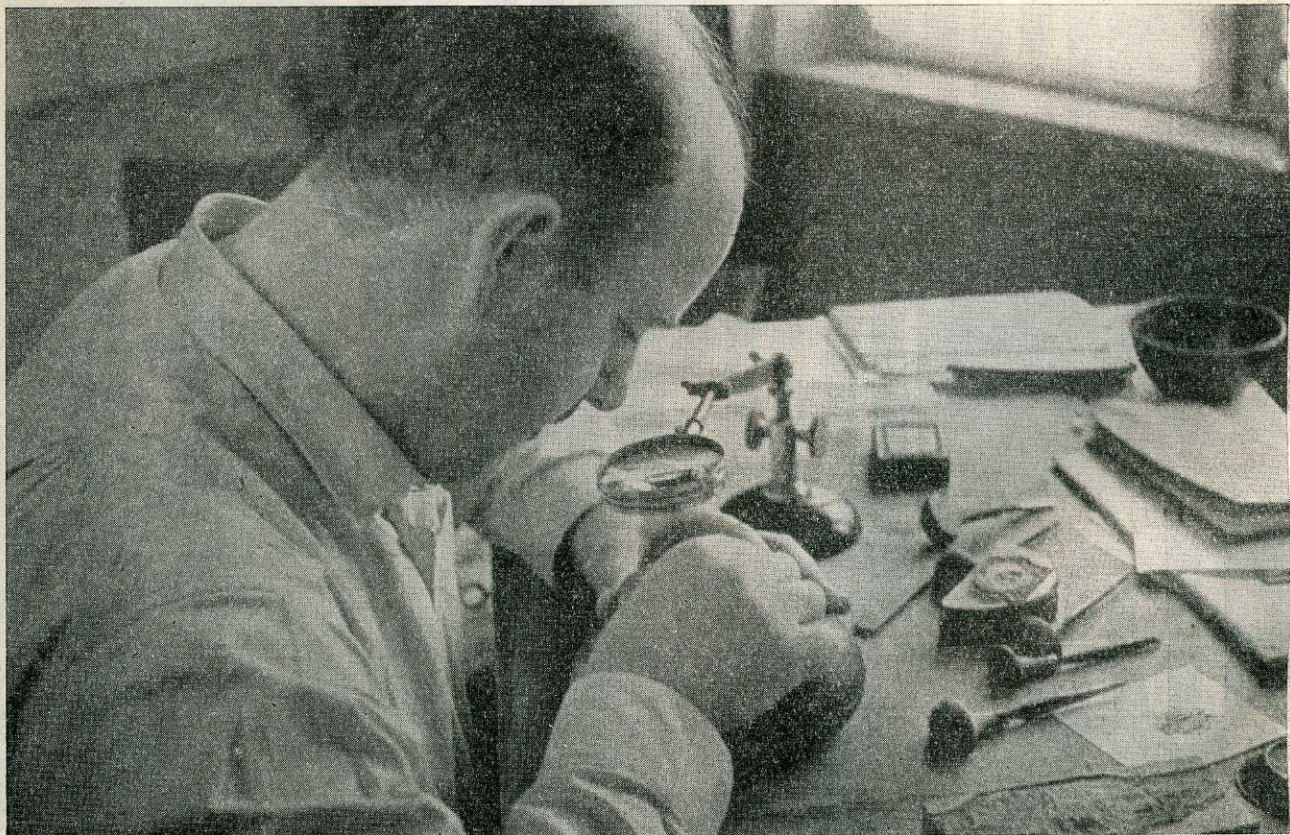
— Вы ведь знаете скульптуру Веры Игнатьевны Мухиной «Рабочий и колхозница», — Анатолий Иванович говорит задумчиво. Перед ним на столе — кусок дерева. На нем пока всего несколько линий. — Если эта скульптура в какой-то композиции, каждый поймет: разговор о тридцатых годах. Вот и бьюсь я сейчас над тем, чтобы отыскать точные изобразительные средства, чтобы без громких слов передать дух времени. Марка должна быть ясна без надписи.

Мы расстаемся с художником. Он снова склонился над куском дерева. Из-под штихеля вьется тончайшая стружка, которую разглядишь только в лупу. А через несколько месяцев в почтовых окошках появится десятимарочная серия «50 лет Великой Октябрьской социалистической революции».

**А. КОРНЮХИН**

НА СНИМКЕ: художник-гравер Анатолий Иванович Калашников.

ФОТО АВТОРА





# СОВЕТСКИЕ ПОЧТОВЫЕ ТАРИФЫ



1.10. 1922

9

Волнительным для советской почты был октябрь 1922 года. В течение этого удивительного месяца в республике не курсировала... ни одна советская почтовая марка! Для писем — совсем как в первые месяцы после революции — использовались только стандартные знаки дореволюционной России. Как же произошло, что почта осталась без собственных марок?

«Винюват» был переход к счету на рубли образца 1922 г., который осуществлялся в то время во всех областях хозяйственной и экономической жизни. Дензнаки прежних выпусков принимались к уплате из расчета: **10 000 руб. равны 1 руб.** образца 1922 г. Осенью переход на новые дензнаки был в основном завершен, и 8 сентября последовало следующее распоряжение правительства:

**«В целях установления однородности денежного обращения Совет Народных Комиссаров постановляет:**

- 1. Воспретить... выпускать в обращение всякого рода денежные знаки прежних до 1922 г. выпусков.**
- 2. Прием прежних дензнаков разрешить до 1 октября 1922 г. ...»<sup>1</sup>.**

Вот почему с 1 октября Наркомпочтель изъял из обращения все курсирующие советские почтовые марки, изданные до сих пор, так как их номиналы — **5000, 7500, 10000, 22500 руб.** и т. п. — были выражены в устаревшем уже масштабе цен. Одновременно с 1 октября 1922 г. вводились **десятичные советские почтовые тарифы**, выраженные в новых дензнаках<sup>2</sup>:

- почтовая карточка — 5 руб.;
- простые закрытые письма:
- местное — 5 руб.<sup>3</sup>;
- иногороднее — 10 руб.;
- дополнительный сбор за заказ — 15 руб.

К этим тарифам Наркомат почт и телеграфов готовил новую марку. Но какую?! Поскольку подготовка к ее выпуску началась задолго до 1 октября, марка имела надпечатку... «**100.000 руб.**», т. е., ее номинал исчислялся в старых, уже аннулированных дензнаках. И создалось странное положение. С одной стороны, марка для иногородных писем готова. С другой — выпуск марки с таким номиналом нарушает в какой-то степени однородность денежного обращения. Пока решался вопрос, миновал месяц... Так почта и не получила в октябре 1922 г. новых знаков оплаты, а марка с надпечаткой (№ 55) появилась в почтовом окошечке только в ноябре. «К сведению и руководству», — говорилось в соответствующем циркуляре, — а также для срочного оповещения местных предприятий сообщается, что **1 сего ноября НКПиТ выпущена в обращение новая почтовая марка достоинством в 100 000 или денежными знаками 1922 г. — 10 рублей»**<sup>4</sup>.

С 25 октября 1922 г. были введены новые тарифы и для пересылки международной корреспонденции:

- почтовая карточка — 45 руб.;
- простое закрытое письмо — 75 руб.;
- дополнительный сбор за заказ — 75 руб.;
- дополнительный сбор за авиа — 75 руб.

Эти тарифы «продержались» рекордно короткий срок — пять (!) дней.

31.10. 1922

<sup>1</sup> «Известия ВЦИК» № 206 от 4 сентября 1922.  
<sup>2</sup> Постановление СНК РСФСР от 12 сентября — «Известия ВЦИК» № 211 от 20.9.1922.  
<sup>3</sup> Здесь и дальше почтовый сбор указан для первых 20 г. веса.  
<sup>4</sup> Циркуляр № 11/1344 от 1 ноября 1922 — «Бюллетень НКПиТ», № 31. В каталоге ГФК 1958 г. ошибочно указана дата выпуска — октябрь.

1.11. 1922

10

Постановлением СНК РСФСР от 25 декабря с 1 ноября 1922 г. вводились **десятичные почтовые тарифы**.<sup>1</sup> Предыдущие тарифы увеличивались вдвое:

- почтовая карточка — 10 руб.;
- простые закрытые письма:
- местное — 10 руб.;
- иногороднее — 20 руб.;
- дополнительный сбор за заказ — 30 руб.

3 ноября была выпущена в обращение серия марок без обозначения номинала «**В помощь населению, пострадавшему от неурожая**» (№№ 62—65)<sup>2</sup>. Марки продавались по **25 руб.**, из которых **5 руб.** отчислялись в фонд помощи ЦК Последгола, а **20 руб.** составляли почтовый сбор (стоимость иногородного письма). Кроме того, началась подготовка большой стандартной серии с надпечаткой нового номинала и пятиконечной звезды с серпом и молотом и буквами РСФСР (№№ 66—79). Надпечатка делалась на изъятых ранее стандартных дореволюционных знаках. Марки со звездой поступали в обращение по мере надобности в новых номиналах. Так, в соответствии с десятичными тарифами, в декабре 1922 г. на почте появились марки с зубцами и без зубцов с надпечатками **20 р. на 70 коп.** и **30 р. на 50 коп.**<sup>3</sup> Тиражи их были примерно одинаковы: **9.499.700** и **9.600.000** штук.

С того же 1 ноября вводились и международные тарифы:

- почтовая карточка — 90 руб.;
- простое закрытое письмо — 150 руб.;
- дополнительный сбор за заказ — 150 руб.

30.11. 1922

<sup>1</sup> «Известия ВЦИК» № 244 от 28 октября 1922.  
<sup>2</sup> Порядок описания серий в каталоге ГФК 1958 г. дан неправильно: вначале был издан этот выпуск «Голодающим», а уже затем — 8 ноября — серия «5-летие Великой Октябрьской социалистической революции» (№№ 56—61).  
<sup>3</sup> В каталоге ГФК 1958 г. даты выпуска ряда марок этой серии указаны неверно.



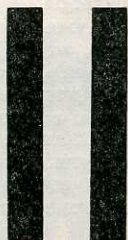
Тариф на авиакорреспонденцию уже не указывался, так как воздушная линия СССР — Германия вскоре закрывалась на зимнее время.

С ноябрьскими тарифами — как внутренними, так и международными — связана история интересной серии марок Украины. По инициативе Центральной Комиссии по ликвидации последствий голода (ЦК Последгол) Всеукраинского ЦИК решено было издать свою почтово-благотворительную серию марок. Номиналы марок включали в себя почтовый и благотворительный сбор и назначались из расчета **1 карбованец равен 1 руб.** образца 1922 г.:

- 10 + 10 карб. [10 руб. — местное письмо];
- 20 + 20 карб. [20 руб. — иногороднее письмо];
- 90 + 30 карб. [90 руб. — международная почтовая карточка];
- 150 + 50 карб. [150 руб. — международное закрытое письмо или сбор за заказ].

Однако издать серию оказалось не так-то просто. Пока договаривались с Берлинской государственной типографией об изготовлении марок, пока печатали там тираж, пока привезли марки на Украину — наступил февраль 1923 г. Еще некоторое время ушло на согласование с Наркоматом почт и телеграфов условий выпуска серии в обращение (так как на Украине действовали тарифы и знаки почтовой оплаты РСФСР). В результате серия поступила в обращение лишь в конце июня 1923 г., когда номиналы марок безнадежно устарели... Но, несмотря на это, интересная серия пользовалась в то время большой популярностью и до сих пор занимает почетное место в коллекциях филателистов.

1.12. 1922



31.12 1922

Декретом СНК РСФСР от 24 ноября 1922 г. с 1 декабря вводились **одинадцатые почтовые тарифы**<sup>1</sup>:

- почтовая карточка — 20 руб.;
- простые закрытые письма:
- местное — 20 руб.;
- иногороднее — 40 руб.;
- дополнительный сбор за заказ — 40 руб.

Согласно этим тарифам 5 декабря поступила в обращение новая марка с надпечаткой звезды — 40 р. на 15 коп. Ее тираж составил 24,8 миллионов штук (с зубцами и без зубцов).



1 декабря изменялись и тарифы на международную корреспонденцию:

- почтовая карточка — 150 руб.
- простое закрытое письмо — 250 руб.
- дополнительный сбор за заказ — 250 руб.



<sup>1</sup> «Известия ВЦИК» № 274 от 3 декабря 1922.

1.1. 1923



9.3. 1923

С начала нового года в республике был осуществлен переход на другой масштаб цен: **100 руб. прежних дензнаков 1922 г. приравнивались 1 руб. новых — образца 1923 г.** Любопытно проследить, как этот переход сказался на стоимости копеечных марок до-революционных стандартных выпусков (которые, как известно, находились в обращении до 1 апреля 1923 г.). Первая переоценка знаков от 1 до 20 коп. была произведена 10 марта 1920 г. в связи с введением пятых советских тарифов. Тогда марка в 1 коп. стала стоить 1 руб. в дензнаках тех лет. Вторая переоценка марок от 1 до 14 коп. сделана 15 апреля 1922 г. (восьмые тарифы). Марка в 1 коп. стала стоить 10 000 руб. в прежних дензнаках или 1 руб. в дензнаках 1922 г. И наконец теперь, в дензнаках 1923 г., марка в 1 коп. стала стоить... 1 коп. Иными словами, в 1923 г. копеечные стандартные марки вновь начали курсировать... по своему номиналу. С 1 января 1923 г. вводились **двенадцатые почтовые тарифы**<sup>1</sup>. Предыдущие тарифы увеличивались на 150%:

- почтовая карточка — 50 коп.;
- простые закрытые письма:
- местное — 50 коп.;
- иногороднее — 1 руб.;
- дополнительный сбор за заказ — 1 руб.

Для франкировки корреспонденции по этим тарифам еще в декабре 1922 г. были изданы четыре беззубцовые марки Первого стандартного выпуска РСФСР (№№ 80—83) с изображением рабочего и красноармейца, среди которых наибольшими тиражами вышли марки в 50 и 100 руб. (т. е. 50 коп. и 1 руб. в новых дензнаках). А в марте

<sup>1</sup> Постановление СНК РСФСР 30 декабря 1922 г. — «Известия ВЦИК» № 5 от 10 января 1923 г.

<sup>2</sup> Вот когда пригодилась марка Первого стандарта РСФСР в 10 руб. (10 коп.) — № 80.

1923 г. появились еще две надпечатки со звездой — в 100 и 200 руб. (т. е. в 1 и 2 руб. в новых дензнаках). Тиражи этих последних марок превысили все предыдущие — 25.375.000 и 40.322.700 штук (с зубцами и без зубцов). С 11 января 1923 г. вводились новые тарифы на пересылку международной корреспонденции:

- почтовая карточка — 2 руб. 10 коп.<sup>2</sup>;
- простое закрытое письмо — 3 руб. 50 коп.;
- дополнительный сбор за заказ — 3 руб. 50 коп.

10.3.1923

13

30.4.1923

<sup>1</sup> «Известия ВЦИК» № 54 от 10 марта 1923.

Постановлением СНК от 6 марта 1923 г. с 10 марта январские тарифы увеличивались на 50%<sup>1</sup>. То были тридцатые советские почтовые тарифы:

- почтовая карточка — 75 коп.;
- простые закрытые письма: местное — 75 коп.;
- иностранное — 1 руб. 50 коп.;
- дополнительный сбор за заказ — 1 руб. 50 коп.

В середине марта (дату точно установить не удалось) изменялись и международные тарифы:

- почтовая карточка — 3 руб.
- простое закрытое письмо — 5 руб.
- дополнительный сбор за заказ — 5 руб.

В начале апреля (предположительно — 6) международные тарифы вновь изменились:

- почтовая карточка — 3 руб. 90 коп.
- простое закрытое письмо — 6 руб. 50 коп.
- дополнительный сбор за заказ — 6 руб. 50 коп.

1.5.1923

14

19.5.1923

Постановлением Совета Народных Комиссаров с 1 мая вводились новые, четырнадцатые почтовые тарифы<sup>1</sup>:

- почтовая карточка — 1 руб.;
- простые закрытые письма: местное — 1 руб.;
- иностранное — 2 руб.;
- дополнительный сбор за заказ — 2 руб.

В тот же день на Московском почтамте появилась одна из самых популярных серий советских марок — с надпечатками бронзовой, золотой и серебряной краской «1 мая 1923 г. Филателия — трудящимся». (№№ 88—92). Впервые в мире великий международный праздник трудящихся отмечался выпуском почтовых миниатюр. Номиналы марок были двойными: первая половина составляла почтовый сбор, вторая отчислялась в фонд ЦК последгола: 1 р. + 1 р., 2 р. + 2 р., 4 р. + 4 р. Юбилейные марки курсировали только один день и поэтому на конвертах, прошедших почту, они являются сегодня интереснейшими филателистическими документами.

С 1 же мая, в связи с открытием воздушной линии СССР—Германия, устанавливался дополнительный сбор за пересылку международного авиаписма, равный 5 руб., а с 8 мая вводились международные тарифы на остальные виды корреспонденции:

- почтовая карточка — 6 руб.;
- простое закрытое письмо — 10 руб.;
- дополнительный сбор за заказ — 10 руб.



Для франкировки внутренней и международной корреспонденции необходимы были почтовые знаки более высоких достоинств, чем 1 и 2 руб., которые имелись в распоряжении почты. Ощущалась необходимость в новой стандартной серии. Таким изданием стал Второй стандартный выпуск марок РСФСР из пяти зубцовых знаков в 3, 4, 5, 10 и 20 руб. (№№ 102—106). Первые четыре марки поступили в обращение 2 мая, последняя — 15 августа 1923 г.<sup>2</sup> Готовили, правда, к изданию еще две марки этого выпуска — в 1 и 2 руб. (№№ 100—101) и даже отпечатали тираж, но решили их не выпускать; тарифы могли вот-вот повыситься, да и в обращении марок таких же номиналов было достаточно. Не попала в почтовые окошечки и вся беззубцовая серия (№№ 93—99), ее заготовили слишком поздно — когда марки РСФСР были уже отменены. Все эти невыпущенные марки были позднее переданы в филателистические магазины для продажи коллекционерам и только после этого описаны в литературе. К сожалению, в каталоге ГФК 1958 г. допущен серьезный просчет: маркам присвоены основные номера №№ 93—101, они указаны и чистыми и гашеными, в то время как знаки, не выпущенные в обращение, гашеными быть никак не могут и основными выпусками не считаются. Примерно в мае, после введения четырнадцатых тарифов, начался подготовка к выпуску крупноформатной серии «Первая сельскохозяйственная и кустарно-промышленная выставка Союза ССР». Номиналы марок назначались в соответствии с майскими тарифами: 1, 2, 5 и 7 руб. (последние два — для международных авиапи-

<sup>1</sup> «Бюллетень НКПит, 1923, № 15, стр. 2.

<sup>2</sup> В каталоге ГФК 1958 г. даты выпуска указаны неточно.

сем). Как известно, эта серия является первой, выпущенной от имени СССР, и ею поэтому открывается раздел марок Советского Союза. Однако почтовое хождение серии осложнилось тем, что к моменту ее выпуска (август 1923 г.) еще не были установлены единые для всего СССР почтовые тарифы и знаки оплаты; в Закавказской Федерации и Дальневосточной республике по-прежнему еще действовали собственные тарифы и марки. Поэтому серия «Выставки» имела почтовое хождение лишь в тех же территориальных границах, что и предыдущие марки РСФСР.

20.5. 1923

15

Постановлением правительства от 14 мая 1923 г. вводились с 20 мая пятнадцатые почтовые тарифы.<sup>1</sup> Первомайские тарифы увеличивались на 50%:

почтовая карточка — 1 р. 50 коп.;  
простые закрытые письма:  
местное — 1 р. 50 коп.;  
иностранное — 3 руб.;  
дополнительный сбор за заказ — 3 руб.

С 25 мая устанавливался и новый дополнительный авиасбор за пересылку международной корреспонденции:

почтовая карточка — 5 руб.;  
закрытое письмо:  
в Латвию — 6 руб.;  
в Германию и др. страны Европы — 10 руб.

9.6. 1923

В соответствии с этими авиатарифами началась подготовка серии марок авиапочты с номиналами в 1, 3, 5 и 10 руб. в дензнаках 1923 г. Но маркам не «повезло» — пока их печатали, прошло добрых полгода, за это время уже были выпущены знаки оплаты в твердом, «золотом» исчислении, а сама авиалиния... успела закрыться на зимний период. Так марки и остались не использованными, впоследствии на них были сделаны надпечатки новых стоимостей (№№ 158—161).

<sup>1</sup> «Известия ВЦИК» № 108  
от 17 мая 1923 г.

10.6. 1923

16

Постановлением СНК от 6 июня 1923 г. с 10 июня вводились шестнадцатые почтовые тарифы.<sup>1</sup> Первомайские тарифы увеличивались на 100%:

почтовая карточка — 2 руб.;  
простые закрытые письма:  
местное — 2 руб.;  
иностранное — 4 руб.;  
дополнительный сбор за заказ — 4 руб.

4.7. 1923

31 мая открылась авиатрасса Москва—Харьков—Ростов-на-Дону—Новороссийск—Батум (Батуми)—Тифлис (Тбилиси), являющаяся промежуточным этапом магистрали Швеция—Персия (Иран). Впервые для доставки по этой линии начала приниматься внутренняя авиапочтовая корреспонденция. На конвертах делалась пометка: «Летпочта». 10 июня был объявлен первый советский внутренний авиатариф:

дополнительный авиасбор за 50 г веса — 10 руб.

<sup>1</sup> «Известия ВЦИК» № 126  
от 9 июня 1923.

5.7. 1923

17

С 14 июня дополнительный авиасбор для писем, адресованных в Латвию, устанавливался также в 10 руб.

Постановлением СНК от 29 июня 1923 г. с 5 июля вводились семнадцатые почтовые тарифы.<sup>1</sup>

Предыдущие тарифы увеличивались на 50%:

почтовая карточка — 3 руб.;  
простые закрытые письма:  
местное — 3 руб.;  
иностранное — 6 руб.;  
дополнительный сбор за заказ — 6 руб.

19.8. 1923

<sup>1</sup> «Известия ВЦИК» № 146  
от 3 июля 1923.

20.8. 1923

18

31.8. 1923

Падение курса бумажных денег к середине 1923 г. приняло особо острый характер. Почтовые тарифы приходилось корректировать все чаще и чаще, иногда они изменялись через 10—20 дней. Стабилизация рубля, установление твердой валюты было делом чрезвычайной государственной важности. 11 октября 1922 г. Советское правительство вынесло постановление о выпуске денег в золотом исчислении — червонцев. Хожде-ние в стране одновременно двух валют: твердой — червонца и падающей — бумаж-ных дензнаков наложило свой отпечаток и на почтовые тарифы. С 20 августа 1923 г. Постановлением СНК СССР от 14 августа устанавливались новые тарифы в твердой золотой валюте (червонных копейках)<sup>1</sup>:

почтовая карточка — 4 коп.;  
простые закрытые письма:  
местное, в Москве и Петрограде (Ленинграде) — 5 коп.;  
в других городах — 4 коп.;  
иностранное — 6 коп.;  
дополнительный сбор за заказ — 6 коп.

Но так как все знаки почтовой оплаты РСФСР, курсировавшие в то время, имели но-миналы в прежних денежных единицах, в дальнейшем при изменении тарифов сооб-щался коэффициент перевода червонных копеек в бумажные рубли.

С 20 августа переводной коэффициент назначался **130 (восемнадцатые почто-вые тарифы)**:

почтовая карточка — 5 руб. (округленно);  
простые закрытые письма:  
местное, в Москве и Петрограде — 6 руб. 50 коп.;  
в других городах — 5 руб.;  
иностранное — 8 руб.;  
дополнительный сбор за заказ — 8 руб.

Новые международные тарифы устанавливались:

почтовая карточка — 9 руб.;  
простое закрытое письмо — 15 руб.;  
дополнительный сбор за заказ — 15 руб.

<sup>1</sup> Известия ВЦИК» № 187  
от 22 августа 1923.

1.9. 1923

19

14.9. 1923

С 1 сентября переводной коэффициент был равен **200 (девятнадцатые почто-вые тарифы)**:

почтовая карточка — 8 руб.;  
простые закрытые письма:  
местное, в Москве и Петрограде — 10 руб.;  
в других городах — 8 руб.;  
иностранное — 12 руб.;  
дополнительный сбор за заказ — 12 руб.

С 4 сентября вводились международные тарифы:

почтовая карточка — 12 руб.;  
простое закрытое письмо — 20 руб.;  
дополнительный сбор за заказ — 20 руб.

15.9. 1923

20

30.9. 1923

С 15 сентября коэффициент устанавливался **330 (двадцатые почтовые та-рифы)**:

почтовая карточка — 13 руб. (округленно);  
простые закрытые письма:  
местное, в Москве и Петрограде — 16 руб. 50 коп.;  
в других городах — 13 руб.;  
иностранное — 20 руб.;  
дополнительный сбор за заказ — 20 руб.

С 17 сентября изменялись и международные тарифы:

почтовая карточка — 18 руб.;  
простое закрытое письмо — 30 руб.;  
дополнительный сбор за заказ — 30 руб.

Ленинград

В. КАРЛИНСКИЙ

# НАДПЕЧАТКИ НА МАРКАХ ГЕРМАНИИ

СОВЕТСКАЯ ЗОНА

ИЮНЬ — ИЮЛЬ

1948 г.

1. Образцы надпечаток контрольными штемпелями с надписями готическим шрифтом.

2. Образец штемпеля с латинским шрифтом.

3. Различные положения надпечаток на марках.

4. а) Надпечатка резинового штемпелем.

б) Надпечатка штемпелем с названием почтамта в рамке.

5. Образцы трехстрочных надпечаток.

6. Надпечатки почтамта „Дессау I“ с номерами округов 20 и 29.

7. Исправленный номер округа 29 на 20 на штемпелях почтамтов Кётен и Кведлинбург.

Известно, что почтовые марки — свидетели истории. И отнюдь не молчаливые, если они попадают в коллекции исследователей. В статье, которая предлагается вниманию читателей, рассказывается о том, как в середине 1948 года на территории нынешней ГДР денежная реформа повлияла на обращение марок. В советской филателистической литературе эта тема освещается впервые.

20 июня 1948 г. западные державы начали осуществлять в трех западных зонах сепаратную денежную реформу. Она была направлена на окончательный раскол Германии и на создание сепаратного западногерманского государства. В Советскую зону хлынул поток обесцененных денег. Чтобы защитить свою экономику, Немецкая экономическая комиссия была вынуждена принять необходимые меры. Одна из них — денежная реформа, проведенная 24 июня 1948 г. Естественно, понадобились и новые знаки почтовой оплаты. Причем все почтаматы должны были получить их в течение 24 часов. Однако срок этот оказался слишком малым, чтобы издать новые марки или централизованно сделать надпечатки на старых. Поэтому было решено сделать надпечатки на существующих запасах марок непосредственно силами работников городских почтамтов.

В директивной телеграмме № 6 от 23 июня 1948 г. Главное управление почты и телеграфа сообщало следующее:

«...С 24 часов 23 июня 1948 г. находящиеся в обращении знаки почтовой оплаты изымаются. Почтовые марки, находящиеся у населения, могут быть использованы для оплаты почтовых отправлений по 1/10 их номинальной стоимости. Все знаки почтовой оплаты, находящиеся в почтовых отделениях, с окончанием рабочего дня 23 июня 1948 г. изымаются и опечатываются. 24 июня 1948 г. в обращение поступают марки курсирующей серии пфенниговых номиналов с оттиском на них контрольного штемпеля.

Начальники почтовых отделений обеспечивают к началу работы 24 ию-

ния 1948 г. наличие достаточного количества надпечатанных марок.

Надпечатанные марки продаются по своей номинальной стоимости за новые денежные знаки или по десятикратному номиналу за старые денежные знаки [до 25 июня 1948 г. включительно]. Надпечатка производится по диагонали слева вверх направо. Номер почтового округа должен быть четко виден на каждой марке. Количество надпечатанных марок под личную ответственность начальника отделения заносится в книгу регистрации поступающих марок, а затем обычным порядком марки направляются в почтовые окна.

Начальники почтамтов обеспечивают снабжение всех подчиненных почтовых отделений марками с надпечатками. Продажа марок допускается в небольших количествах. Начальникам почтамтов собирать все имеющиеся контрольные штемпеля и хранить их в сейфе.

После получения знаков почтовой оплаты с типографской надпечаткой «Советская оккупационная зона» продажа марок с указанной выше надпечаткой должна быть немедленно прекращена. Изготовление провизорных выпусков не допускается.

В случае нехватки марок допускается, в порядке исключения, оплата наличными, о чем делается соответствующая отметка с указанием даты и с подписью почтового служащего, принявшего отправление...».

В телеграмме № 7 от 23 июня 1948 г. было сказано: «...Почтовые отправления, находящиеся в почтовых ящиках до первой выемки почты 24 июня 1948 г. и оплаченные марками прежних выпусков, считаются оплаченными полностью. Вся корреспонденция, отправленная после 9 часов 24 июня 1948 г., должна быть оплачена либо марками с надпечатками, либо марками прежних выпусков в десятикратном размере».

И, наконец, в постановлении № 111/1948 — «Использование знаков почтовой оплаты в период проведения денежной реформы» — говорилось: «1. Знаки почтовой оплаты, находящиеся у населения, могут быть использованы по 1/10 номинальной стоимости. 2. Знаки почтовой оплаты, не находящиеся у населения, не могут быть использованы в прежнем виде. Они будут снабжены надпечаткой и продаваться по своей номинальной стоимости за новые денежные знаки».

1 июля 1948 г. почтамтам и почтовым отделениям была направлена директивная телеграмма № 14.

«С 3 июля 1948 г. в продаже должны находиться только знаки почтовой оплаты с типографской надпечаткой «Советская оккупационная зона». Продажа допускается пока только в не-

больших количествах. Для больших партий корреспонденции следует использовать франкировочные машины. Если же не хватит знаков почтовой оплаты, почтовые отправления могут быть оплачены наличными. Все знаки почтовой оплаты с надпечаткой контрольным штемпелем после окончания рабочего дня 2 июля 1948 г. изъять и направить в соответствующую экспедицию знаков почтовой оплаты. С 3 июля 1948 г. надпечатка марок контрольным штемпелем не допускается.

Настоящее распоряжение имеет силу и для всех почтовых отделений советского сектора Большого Берлина».

Из приведенных распоряжений видно, что надпечатки контрольным штемпелем могли производиться только в период с 24 июня по 2 июля 1948 г. Надпечатанные марки находились в обращении до 10 июля 1948 г., после чего были изъяты. Таким образом, они находились в обращении всего 17 дней.

Итак, в период проведения денежной реформы использовались для оплаты почтовых отправлений:

24.6 — 10.7.1948 г. — марки с надпечаткой контрольным штемпелем.

24.6. — 31.7.1948 г. — марки прежних выпусков по 1/10 их номинальной стоимости. Допускалась также оплата наличными, о чем делалась соответствующая отметка.

3.7.1948 г. — в обращении поступили марки с официальной типографской надпечаткой (№ 18—34)\*, которые заменили собой марки со штемпельными надпечатками.

Что же представляют собой эти контрольные штемпеля? В прошлом веке вся территория Германии была разделена на почтовые округа, во главе которых стояли Главные почтовые дирекции. Вначале таких округов было около 40. Все они были пронумерованы (в порядке алфавита) и именовались по имени города, в котором находилась Главная почтовая дирекция. Например, почтовые округа: 3 Берлин, 27 Лейпциг.

Например, почтовый округ Хемниц, созданный в 1897 г., получил номер 41—41 Хемниц. Для контроля денежных переводов и облегчения расчетов по ним между почтовыми отделениями каждому почтамту и почтовому отделению 1 апреля 1893 г. был дан специальный контрольный штемпель с указанием почтового округа и названия почтамта [например, почтамты — 3

Берлин — Карлсхорст, 14 Дрезден А27]. Почтовые отделения, которые были филиалами почтамтов, имели на штемпеле еще и свое собственное название, взятое в скобки, например, почтовые отделения, филиалы почтамта Хемниц: 41 (Кемтау), Хемниц, 41 (Клаффенбах) Хемниц и т. д.

Вот эти контрольные штемпеля и использовали в июне 1948 г. для производства надпечаток на марках и открытках во время проведения денежной реформы. Штемпеля изготовлялись из стали — в соответствии со стандартом германской почты. Надписи делались готическим шрифтом. Как правило, штемпель имел две строки. В первой — номер почтового округа, во второй — название почтамта. Почтовые отделения имели штемпель с тремя строками. В третьей строке указывался почтамт, которому подчинено почтовое отделение. Почтамты с длинными названиями также имели трехстрочные штемпеля. Иногда в третьей строке уточнялось место нахождения почтамта, например, 20 (Боквиц) (Округ Лиебенверда). Некоторые почтамты имели однострочные штемпеля, например, 14 Пирна, 36 Фриезак, 36 Тельтов.

В последние годы пришедшие в негодность штемпеля заменялись новыми с надписями латинским шрифтом (антиква). Таких штемпелей около 25 процентов. В первые послевоенные годы пропавшие штемпеля были заменены новыми, изготовленными из резины, кое-где штемпеля не соответствовали стандартам, например, имели прямоугольную рамку (37 Херингсдорф, 37 Бютцов и другие).

Для надпечаток были использованы контрольные штемпеля следующих почтовых округов:

- 3 Берлин [советский сектор Большого Берлина]
- 14 Дрезден [Восточная Саксония]
- 16 Эрфурм [Тюрингия]
- 20 Галле [Саксония-Анхальт]
- 27 Лейпциг [Западная Саксония]
- 29 Магдебург [включен в округ 20 Галле]
- 36 Потсдам [Бранденбург]
- 37 Шверин [Мекленбург]
- 38 Штеттин [включен в округ 37 Шверин]
- 41 Хемниц [включен в округ 27 Лейпциг].

В больших городах было большое количество разных типов штемпелей, в частности, в Дрездене — 62, в Лейпциге — 62, в Хемнице — 23 и т. д. Надпечатка производилась черной краской. Кроме того, использовалась фиолетовая краска различных оттенков, а также синяя и красная. Красная — в основном для надпечаток

на марках темных цветов (2 пф., а также 6 и 15 пф.). Полная серия с надпечаткой красного цвета известна только из 14 Диппольдисвальде. Иногда использовалась и зеленая краска.

Надпечатка производилась слева вверх направо по диагонали. Однако известны и отступления от этого. Встречаются надпечатки слева вниз направо, вертикальные, горизонтальные и перевернутые. Такие надпечатки — не разновидности, так как в большинстве случаев они единственные. Некоторые почтамты с длинными названиями делали надпечатку на двух марках, например, 36 Финстервальде, и другие.

В связи с недостатком времени не все почтамты смогли собрать все имеющиеся контрольные штемпеля, как это предписывалось телеграммой № 6. Поэтому ряду почтовых отделений было дано разрешение самостоятельно сделать надпечатку на имеющихся знаках почтовой оплаты.

Например, почтамт 37 Ребель дал право почтовым отделениям Дамбек, Вилперов, Вреденхаген и Штюр самостоятельно делать надпечатки, в то же время почтамт 20 Лютерштадт Эйсleben собрал штемпеля почтовых отделений Беезенштедт, Борнштедт, Эрдеборн, Поллебен, Фолькштедт, Хельфта, Швиттерсдорф и Шохвитц и сам сделал ими надпечатки.

Поскольку некоторые почтамты использовали штемпеля различных отделений, то существуют пары марок с разными названиями почтамтов. Например, 16 Удер, 16 Вернигороде; 16 Гейсмар, 16 Бойрен; 20 Пезен, 20 Эльстерверда и т. д.

Некоторые почтамты сами не делали надпечаток, а получали марки от других почтамтов (например, 16 Треффурт получал марки от 16 Мюльгаузен, а 37 Бург Штаргард от 37 Нойстрелитц).

В связи с реорганизацией в 1945—46 гг. почтовых округов несколько почтамтов перешло в ведение других Главных почтовых дирекций, но еще использовали контрольные штемпеля со старыми номерами. Частично старые штемпеля применялись вместе с новыми для ускорения производства надпечаток. Вот так и появились надпечатки одного почтамта, но с различными номерами почтовых округов: в частности, 20 Дессау I, 29 Дессау I, 27 Хемниц и 41 Хемниц, 37 Грейфсвальд и 38 Грейфсвальд.

Согласно указанию (телеграмма № 6), надпечатки должны были делаться на марках пфенниговых достоинств выпуска 1947—1948 гг. (№ 1156—1172). Следует отметить, что в телеграмме № 6 и постановлении 111/1948 есть небольшое различие. В телеграмме говорится о марках 1156—1172, в постановлении речь идет о всех марках, которых нет у населения. В то время в продаже были марки 1124—1150, 1173—1176, а также марки последних выпусков 1177—1178, 1179—1180, 1181—1182 и 1183—1184. Все эти марки были в то время в больших количествах на почте.

Поскольку никто не знал о дате выпуска марок с типографской надпечаткой, то каждый начальник почтамта

действовал в соответствии со сложившейся ситуацией. В результате надпечатки производились и на марках других выпусков. В некоторых местах запасы марок прежнего выпуска (1124—1150) были еще настолько велики, что новых марок этого номинала им не давали. Например, в округе 36 было надпечатано 15013 марок № 1149, так что они значительно чаще встречаются, чем марка № 1172. Марки № 1177—1178 особенно часто встречаются с надпечаткой почтовых округов 16 Эрфурт, 27 Лейпциг, 41 Хемниц.

30 августа 1948 г. Главное управление почты и телеграфа отметило, что «во многих случаях совершенно ясное указание Главного управления (о надпечатках только на марках 1156—1172 — Н. В.) не выполнялось». Почтовое управление не признало официальными выпусками надпечатки на других марках, кроме 1156—1172. Следует отметить, что после изъятия марок с надпечатками из обращения начались массовые надпечатки на имеющихся запасах марок всевозможными «филателистами». Особенно большое число надпечаток сделано на марках 1177—1184, 1173—1176 штемпелями почтового округа 3 Берлин. Однако известно большое количество марок №№ 1124—1150, 1173—1184 с надпечатками на не филателистической корреспонденции. Их подробное описание должно стать темой специального исследования.

Н. ВЛАДИНЕЦ

\* Номера марок даются по каталогу «Липсия»

(Продолжение следует)

## ЗАГАДОЧНАЯ МАРКА



М 3:1

В моей коллекции есть своеобразная марка. Размер ее по зубцам 12×15 мм, по контуру рисунка 7×11 мм. Зубцовка 11½. Вверху в левом и правом углах соответственно помещены буквы «С» и «Ф». Очевидно, их можно расшифровать как «Советская филателия». Ниже полукругом расположена надпись «Детская почта». Остальная площадь марки занята аркой со сводом и колоннами по бокам. В просвете арки изображен красноармеец в «буденновке» с пятиконечной звездой. Под изображением красноармейца слева и справа в прямоугольничках помещены цифры «5». Между ними — надпись «копеек». На оборотной стороне нанесен клей, как и на обычных марках. Цвет марки — коричневый.

Я обращался к знатокам-филателистам, а также в Московское общество коллекционеров с просьбой дать ответы на следующие вопросы: где, когда, кем и с какой целью выпускались такие марки; где их распространяли?

К сожалению, никто ни на один из этих вопросов до сих пор не смог дать ответа. Обращаюсь с просьбой к читателям журнала «Филателия СССР». Может, кто-либо из старых филателистов или знатоков марок сможет ответить на интересующие меня вопросы.

Прилагаю выполненный мною рисунок этой марки.

Д. ТОМАРОВ



**О. СОЛДАТКИН,**

член правления Томского областного отделения Всесоюзного общества филателистов

## **В АЛЬБОМ ИЛИ В КОРЗИНУ?**

По-разному складывается судьба вышедших в свет почтовых марок... Те, которым больше всего не повезло, кончают свое существование очень рано, еще на почте, разорванные руками некоторых почтовых работников. Другие после недолгих скитаний по альбомам начинающих собирателей обречены на преждевременную инвалидность. Попав на конверты и пройдя порой длинный и увлекательный путь, бесславно оседают в корзинах для мусора третьи. Под аккомпанемент поговорки «огонь — лучший друг бумаги» корчатся в огне будущие раритеты. И не столь уж многие марки спасает от гибели своевременная встреча с филатelistом.

Минуют годы, десятилетия, и от миллионных некогда тиражей остаются считанные тысячи экземпляров — предмет несбыточных мечтаний значительного числа серьезных коллекционеров. Многие ли из советских филателистов могут похвастаться тем, что имеют в коллекции первую русскую марку? А ведь тираж ее — 3.000.000 экземпляров!

Гибнет бесчисленное количество стандартных марок СССР — огромный и интересный коллекционный материал, до сих пор по-настоящему не изученный. Становятся удручающе редкими марки 1950-х годов из-за малых тиражей, хрупкой бумаги и «водобоязненных» красок.

У людей есть дурная привычка — выбрасывать вещь, едва успевшую выполнить свое назначение. Поэтому прошедший почту конверт считается ни на что более не годным. Понаблюдайте, как вскрываются письма —

по одному этому видно, филателист перед вами или же человек, которому ничего не стоит выдрать марку «с мясом», чтобы подарить ее какому-нибудь мальчишке.

Каждая коллекция должна непрерывно пополняться. Без этого она превращается в клад, чаще в свалку. Существует огромное количество таких беспризорных коллекций — у переставших собирать марки или у равнодушных к филателии наследников. Кое-что уцелело в семейных бумагах, в архивах государственных учреждений, ведущих большую переписку. Многого можно собрать из текущих поступлений.

**Не пора ли покончить с самотеком в пополнении наших коллекций антикварными марками?**

Необходимо организовать через отделения Всесоюзного общества филателистов закупку в широких масштабах марок и другого коллекционного материала, а также филателистической литературы у населения и организаций. А потом реализовать все это через четко налаженную систему комиссионной торговли. Может быть, имеет смысл устраивать филателистические аукционы.

Нужно беречь и сохранять прошедшие почту марки, заботясь не только о сегодняшних, а и о будущих коллекционерах. А у начинающих филателистов воспитывать бережное отношение к маркам — частицам труда и культуры человека.



## **КОТЫ — К КОТАМ, СОБАКИ — К СОБАКАМ?**

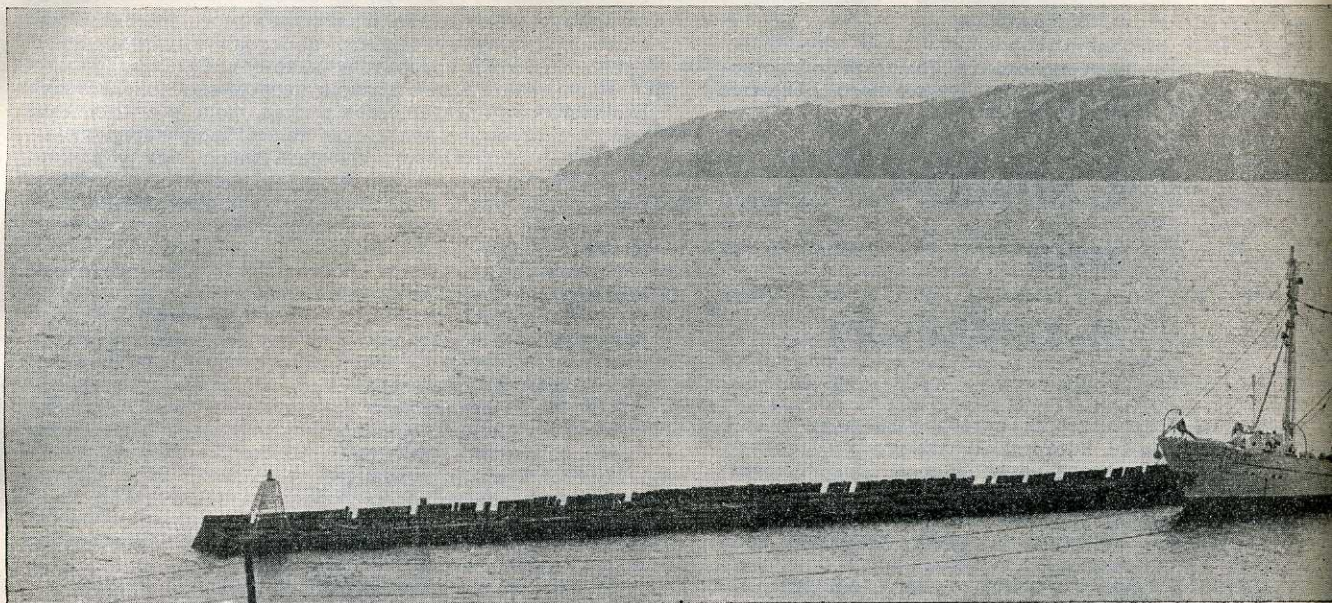
В последнее время широко распространилось тематическое коллекционирование почтовых марок. И это не случайно. Резко увеличилось количество марок, поступающих в обращение, улучшились их качество, художественное оформление. Но с первого же дня своего рождения тематическое коллекционирование натолкнулось на кое-какие «рифмы». Возникла тенденция заключать каждую тему в обязательные рамки. Произошло это почти автоматически. Филателисты часто общались, обменивались марками. Им приходилось считаться со вкусом и критерием оценки друг друга. Эти искусственные рамки нередко сужали тему, коллекция теряла индивидуальные черты.

Каждый сознает, что филателия — одна из форм активного отдыха. Она помогает человеку проявить свою индивидуальность. Он может сам устанавливать себе критерии, «границы» коллекции. К таким критериям относится тема коллекции, ее оформление.

В последнее время, например, обычно создают коллекцию «Фауна» в соответствии с зоологической классификацией. Одним словом, «коты — к котам, собаки — к собакам». Чтобы еще более показать несуразность такого разделения, приведу пример. Зайдем в картинную галерею. В одном зале — натюрморты только с грушами, в другом — с яблоками, в третьем — со сливами. Однако художник вовсе не ставил перед собой задачу рекламировать овощи и фрукты. Поэтому не может быть такого расположения натюрмортов. Почему же в филателии это встречается, и даже на крупных выставках? Почтовые марки стали отдельной формой графики, каждая серия представляет собой законченное произведение искусства и разрывать ее на отдельные марки, по-моему, неправильно.

**В. РУЖЕНЦЕВ**

*Пос. Гомбори, Грузинская ССР*



# СЛАВНОЕ МОРЕ

## К ВЫПУСКУ В ПОЧТОВОЕ ОБРАЩЕНИЕ НОВОЙ СЕРИИ МАРОК «ПРОМЫСЛОВЫЕ РЫБЫ БАЙКАЛА»

«ПРОМЫСЛОВЫЕ РЫБЫ БАЙКАЛА». Рисунки художника В. В. Алексеева. Глубокая печать в сочетании с металлографией. Зубцовка рамочная II  $\frac{1}{2}$

- |                 |  |
|-----------------|--|
| № 3433. 2 коп.  | Байкальский харнус, подотряда лососевых, темно-коричневая, розовая, красная, темно-синяя и серебристо-серая. |
| № 3434. 4 коп.  | Байкальский осетр, местная форма сибирского осетра. синяя, коричневая и светло-серая.                        |
| № 3435. 6 коп.  | Сейнер с рыболовной сетью на фоне очертаний озера Байкал. черная, серая, ультрамариновая и красная.          |
| № 3436. 10 коп. | Байкальский омуль. фиолетовая, оранжевая, коричневая, темно-зеленая, серо-сиреневая.                         |
| № 3437. 12 коп. | Байкальский сиг семейства лососевых. серо-зеленая, коричневая, серо-сиреневая.                               |

Завяченные сильным штормом в открытом море «Заря» пароход и шедшие на буксире суда вскоре превратились в айсберги и были прибиты к кромке льда. Вслед за этим крупные льдины, пригнанные ветром, пропороли ветхие борта парохода. Экипаж предпринял героические попытки заделать пробоины с помощью брезентовых пластырей, но корабль неминуемо погружался в воду и в конце концов затонул...».

Это не сообщение о катастрофе в Северном Ледовитом океане. Злую шутку не в столь давние времена сыграл над пароходом старик Байкал.

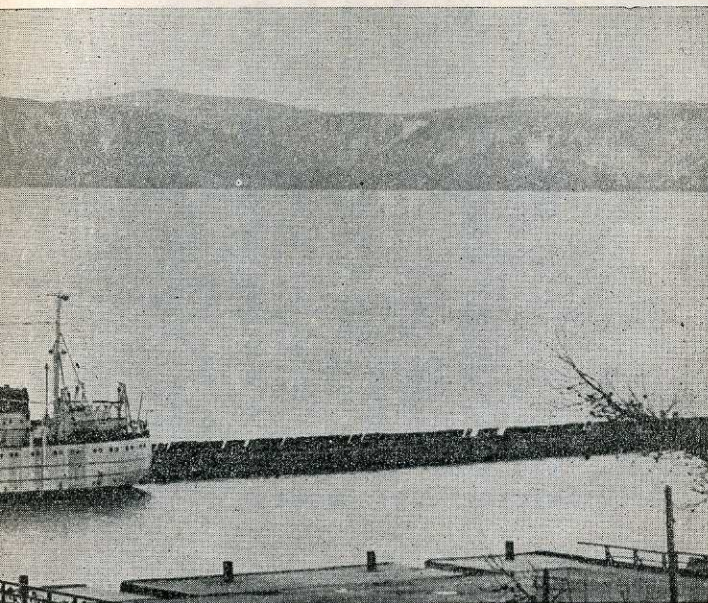
Местные жители называют озеро Байкал морем. И к этому у них есть веские основания. На водном зеркале Байкала, будто вправленном в гигантскую рамку вечнозеленых гор, могут свободно разместиться три такие страны, как Ливан. Отсюда его безбрежность, отсюда его приливы и отливы, так не вяжущиеся с понятием об озерах.

Под стать морским и глубины Байкала. Долгое время его считали вообще бездонным. В связи с этим даже существовала легенда о том, что озеро имеет подземную связь с Северным Ледовитым океаном.

Но обратимся к энциклопедии.

Размеры озера: длина — 636 км, ширина — от 25 до 79 км, общая площадь акватории — 31,5 тыс. кв. км. И еще одна цифра — 1741 м., это глубина. Ни одно озеро в мире не имеет такой глубины. В теплое время года температура воды не поднимается выше 9—10°C.

Байкал принадлежит к системе р. Енисей. В озеро впадает свыше 300 рек и речек и среди них Верхняя Ангара (640 км), Семига (до 1000 км) и Баргузин (около 400 км). Вытекает лишь одна река — мощная и полноводная Ангара (1853 км), впадающая в Енисей и известная строительством каскада гидроэлектростанций: Иркутская, Братская, Усть-Илимская.



# СВЯЩЕННЫЙ БАЙКАЛ

Общий объем вод Байкала **23000 куб. км.** при среднем уровне поверхности **453 м.** над уровнем океана. На озере **27 островов**, из которых самый крупный Ольхон (**730 кв. м.**). Значительная глубина и длительное отсутствие ледяного покрова (**210—250 дней в году**) создают благоприятные условия для судоходства.

В настоящее время Байкал обладает запасами ценных сиговых рыб и по их вылову занимает первое место в Советском Союзе. Помимо омуля и сига, дающих свыше **50%** улова, добываются также лососевые, осетровые и частиковые породы. Ведутся работы по акклиматизации в озере амурского сазана и других рыб. Имеет промысловое значение и добыча нерпы — байкальского тюленя.

В 1966 г. Министерство связи СССР выпустило в почтовое обращение серию марок из пяти номиналов, посвященную рыбным богатствам Байкала. На марках представлены рыбы, имеющие наибольшее промысловое значение. Серия объединяется общим для всех марок рисунком рыболовного сейнера с сетью на фоне очертаний озера Байкал.

После Великой Октябрьской социалистической революции на Байкале начались планомерные научно-исследовательские работы. Их ведут ученые Байкальской лимнологической станции Академии наук СССР и Биологической станции Иркутского университета. Помимо чисто научной работы, они борются за сохранение природной чистоты озера от загрязнения его вод отходами промышленных предприятий.

Одним из центров научной работы в районе озера Байкал является Баргузинский государственный заповедник, организованный с целью охраны весьма ценного по своим пушным качествам баргузинского соболя.

В заповеднике, занимающем площадь в **570900 га**, сохраняется не только основной племенной фонд соболя, служащий для расселения его в другие районы стра-

ны, но также и другие представители животного мира: изюбрь, лось, дикий северный олень, кабарга, бурый медведь, выдра и т. д.

На берегах озера охраняются лежбища байкальской нерпы (тюленя), весьма близкой по своим данным к северной нерпе.

Склоны гор Баргузинского хребта, достигающего в пределах заповедника высоты **2547 м.**, покрыты пихтово-кедровой тайгой с примесью ели, сосны, березы, осины и других деревьев лиственных пород.

В дни 50-летия со дня организации заповедника Министерство связи СССР 25 июля 1966 года выпустило специальную серию почтовых марок, состоящую из двух номиналов **4 и 6 коп.** [№№ 3406—3407].

Обе серии марок — хороший подарок филателистам, избравшим своим «хобби» тематическое коллекционирование марок «Флора и фауна СССР». Марки упомянутых серий освещают природу и богатства нашей Родины в необычайно интересном районе — районе, уникальном по красоте природы и разнообразию животного мира.

Кроме марок, Министерством связи СССР, в дополнение к ранее изданным маркированным конвертам, посвященным Байкалу, **18.4.66** выпущено еще два конверта с рисунком художника Н. Акимушкина «Озеро Байкал», отличающихся друг от друга только цветом.

...Бесценным даром природы называют ученые славный Байкал. Неспроста байкальский «баргузин» нет-нет да и промчится вихрем по страницам центральной печати — промышленные предприятия, которые обосновываются на берегу озера, при неумелом хозяйствовании становятся его врагом. Сегодня можно сказать, что и филателия — на страже этого бесценного дара природы.

А. СМЫСЛОВ

Всесоюзное общество филателистов является добровольной культурно-просветительной организацией, объединяющей филателистов Союза Советских Социалистических Республик.

### 1. ЗАДАЧИ ОБЩЕСТВА

- а) всестороннее использование филателии в качестве одного из средств коммунистического воспитания учащихся СССР;
- б) привлечение широких масс трудящихся, и особенно молодежи, к коллекционированию почтовых марок как средству изучения памятников материальной культуры, политических и исторических событий, науки, искусства и природы, а также как одному из видов общественно-полезной деятельности, содействующей разрыву отрыва от производства культурного и общеобразовательного кругозора граждан СССР;
- в) вовлечение граждан СССР в члены общества путем докладов, лекций и занятий по филателии; пропаганда коллекционирования в печати, по радио и телевидению;
- г) всестороннее использование филателии в качестве выставочных и зональных, а также местных филателистических выставок и участия в зарубежных филателистических выставках;
- д) установление тесных контактов в работе с другими общественными и государственными организациями; укрепление дружеских и культурных связей с зарубежными филателистическими организациями и коллекционерами в целях укрепления мира во всем мире и организации филателистического обмена;
- е) проведение исследовательских работ по вопросам филателии и помощи филателистам в деле организации оказания помощи филателистам в деле организации коллекционирования и изучения собираемого материала;
- з) оказание помощи членам общества в снабжении их коллекционными материалами и принадлежностями; и содействие работе организаций, выпускающих почтовые марки, с целью всемерного повышения их качества, познавательного и художественного уровня;
- к) борьба с правонарушениями и правопорядком, чуждым духу советской филателии.

### II. ЧЛЕНЫ ОБЩЕСТВА. ИХ ПРАВА И ОБЯЗАННОСТИ

2. Членом Всесоюзного общества филателистов может быть каждый гражданин СССР, достигший 16-летнего возраста, принимающий участие в работе общества и активно содействующий развитию коллекционирования.
3. Прием в члены общества производится первичной организацией или правлением городской (районной) организации ВОФ по письменному заявлению вступающего.
4. Принимающему в члены общества выдается членский билет единого общесоюзного образца и значок.
5. Пioneры и пионерки в возрасте от 9 до 16 лет объединяются в юношеские секции ВОФ, работающие при школах, дворах и домах пионеров, при культурно-просветительных учреждениях или непосредственно при местных организациях ВОФ.
6. Члены общества имеют право:
  - а) избирать и быть избранными в состав руководящих органов общества;
  - б) участвовать в обсуждении вопросов, рассматриваемых на общих собраниях членов ВОФ, и во всех мероприятиях, проводимых обществом;
  - в) получать консультации по филателистическим вопросам от соответствующих органов ВОФ;

Одновременно, начиная с городского (районного) отделения, избирается ревизионная комиссия.

14. Руководящие органы ВОФ и ревизионные комиссии избираются открытым голосованием. Избирателями считаются кандидаты, за которых проголосовало большинство участников собрания. Делегатов конференции, съезда,
  15. При выборах руководящих органов общества соблюдается принцип обновления их состава и преемственности руководства.
  16. На каждом очередных выборах состав бюро, советов и правлений обновляется примерно наполовину, при этом руководящие работники организаций могут быть избраны, как правило, не более чем на два срока подряд. Собрание, конференция, съезд могут в отдельных случаях избирать в состав бюро, совета и правлений того или иного члена ВОФ и на более длительный срок. В этом случае для избрания требуется не менее трех четвертей голосов членов ВОФ (делегатов), участвующих в голосовании.

16. Досрочные выборы членов ВОФ (делегатов), могут быть проведены по требованию не менее одной трети числа действительных членов ВОФ, а также по решению большинства членов ВОФ.

17. В том случае, если член руководящего органа ВОФ в своей практической деятельности не оправдывает оказанного ему доверия, он может быть выведен из состава этого органа. Вопрос о его выводе решается на пленарном заседании соответствующего органа ВОФ. Решение считается принятым, если за него в результате голосования подано не менее двух третей голосов членов данного руководящего органа общества. Вопрос о выводе членов ревизионных комиссий соответствующих органов ВОФ из состава этих комиссий решается на заседаниях ревизионных органов, предусмотренном для членов руководящих органов.

18. Общие собрания членов ВОФ, конференции и съезды, а также пленумы руководящих органов считаются правомочными при участии в них не менее половины членов общества (делегатов), членов правления.

19. Руководящие органы общества в период между конференциями (съездами) систематически информируют организацию общества о проводимой ими работе.

### IV. ПЕРВИЧНЫЕ ОРГАНИЗАЦИИ ОБЩЕСТВА

20. Основой Всесоюзного общества филателистов являются первичные организации (кружки и клубы). Первичные организации создаются на предприятиях, в учреждениях и учебных заведениях, а также при культурно-просветительных учреждениях при наличии не менее трех членов общества. Высшим органом кружка или клуба является общее собрание членов ВОФ.

Для ведения текущей работы кружок избирает председателя и заместителя или бюро. Срок их полномочий — 1 год.

21. Задачами первичной организации ВОФ являются:
  - а) привлечение трудящихся, и особенно молодежи, к коллекционированию почтовых марок, как одному из видов общественно-полезной деятельности, содействующей разрыву отрыва от производства культурного и общеобразовательного кругозора советских граждан;
  - б) оказание помощи своим членам в части снабжения их коллекционными материалами и принадлежностями;
  - в) организация докладов, лекций и занятий по филателии, а также проведение выставок;
  - г) проведение исследовательской работы в области филателии.
22. Бюро кружка или совет клуба:

д) поддерживает связи с органами печати, радио, телевидения и ведет работу по освещению деятельности ВОФ на данной территории;

е) способствует проведению выставок в городах и районах и организует их проведение в республике, крае, области;

ж) ведет учет работы;

з) осуществляет руководство и контроль за финансово-хозяйственной деятельностью ВОФ, открывает текущие счета в кредитных учреждениях.

28. Пленум правления республиканского, краевого или областного отделения общества создается по мере надобности, но не реже одного раза в шесть месяцев. Для руководства повседневной работой республиканского, краевого или областного отделений ВОФ правление отделения избирает президиум, в состав которого входят председатель, заместители, ответственного секретаря, кассир и членов президиума.

29. За свою деятельность правление республиканского, краевого и областного отделений общества несет ответственность перед соответствующей конференцией общества и правлением ВОФ.

### VII. ЦЕНТРАЛЬНЫЕ ОРГАНЫ ОБЩЕСТВА

30. Высшим органом Всесоюзного общества филателистов является Всесоюзный съезд.

Съезд общества созывается один раз в четыре года. О составе и порядке для съезда объявляется не позднее, чем за два месяца до съезда. Делегаты на Всесоюзный съезд ВОФ избираются на собраниях (конференциях) городских (районных) отделений республиканских (районных) краевых и республиканских отделений ВОФ по указанию норм и сроков, устанавливаемых правлением ВОФ. В случае необходимости по решению правления ВОФ или требованию не менее чем половины числа отделений ВОФ может быть созван внеочередной съезд общества.

#### 31. Съезд общества:

а) заслушивает и утверждает отчеты о деятельности правления и ревизионной комиссии ВОФ;

б) утверждает и вносит изменения в Устав Всесоюзного общества филателистов;

в) определяет очередные задачи общества;

г) избирает правление и ревизионную комиссию ВОФ.

32. Правление и ревизионная комиссия ВОФ избираются в составе, установленном съездом общества.

33. Правление ВОФ:

а) руководит всей деятельностью общества в период между съездами;

б) обсуждает важнейшие вопросы деятельности общества и его организаций, заслушивает отчеты правлений отделений;

в) устанавливает и развивает связи с зарубежными филателистическими организациями;

г) в установленном порядке вступает в члены международных филателистических организаций и посылает своих представителей на международные филателистические конгрессы и конференции;

д) участвует в разработке текущих и перспективных планов выпуска почтовых марок;

е) осуществляет руководство финансовой деятельностью общества, утверждает сметы доходов и расходов, отчеты, штаты и фонды заработной платы всех организаций ВОФ, открывает текущие счета общества;

ж) от имени общества заключает договоры и представляет в соответствующих организациях;

з) избирает совет (комиссию) для методического и организационного руководства работой юных филателистов страны;

и) присваивает звание «Почетный член ВОФ»;

к) организует филателистический обмен советских

филателистов с зарубежными коллекционерами и филателистическими обществами;

- а) организует участие советских филателистов в зарубежных выставках, отбирает и направляет экспонаты за границу;
34. Для руководства работой пленумами и правление ВОФ избирает президиум в составе председателя, заместителя председателя, ответственного секретаря, казначея и членов президиума;
35. Пленум правления ВОФ созывается не реже одного раза в год;
36. Правление ВОФ совместно с Министерством связи СССР издает свой печатный орган — ежемесячник «Филателия СССР».

## VIII. СРЕДСТВА ОБЩЕСТВА

37. Средства общества состоят из:
  - а) вступительных и членских взносов членов общества;
  - б) доходов от иждивенческой деятельности;
  - в) доходов от проведения культурно-массовых и хозяйственных мероприятий общества;
  - г) других поступлений.
38. Членский взнос членов общества устанавливается в размере 2 руб. 40 коп. в год, а для членов юношеской секции — 60 коп. и уплачивается поквартально.

Вступительные взносы взимаются при вступлении в члены общества в размере 1 рубля, а с членов юношеской секции — 20 копеек.

Членский и вступительные взносы для школьников в возрасте 16 лет и старше, состоящих в юношеской секции, не имеющих постоянного самостоятельного заработка и не получающих стипендии, устанавливаются в размерах, соответствующих 60 и 20 копеек.

39. **Денежные средства направляются на:**

- а) мероприятия, связанные с проведением филателии среди граждан СССР и с проведением различных культурных и других предприятий общества, предусмотренных настоящим Уставом;
- б) проведение филателистических выставок;
- в) проведение общественных конкурсов, направленных на повышение познавательных и художественных качеств знаков почтовой оплаты;
- г) административно-хозяйственные, организационные и другие нужды общества.

40. Членские и вступительные взносы распределяются:

- а) 90% — отделению ВОФ;
- б) 10% — правлению ВОФ.

41. Право распоряжения денежными средствами и имуществом общества принадлежит соответствующим правлениям, которые несут полную ответственность перед членами общества за правильное расходование средств, за сохранность и правильное использование имущества.

42. Реви́зио́нные коми́ссии организа́ций общества:

- а) избирают из своего состава председателя, заместителя председателя и секретаря;
- б) правления финансируют деятельность

правления ВОФ и его отделений;

в) пренебрегают выполнению бюджета (сметы), править расходы на выполнение средств и использования имущества, постановку учета и отчетности;

г) осуществляют контроль за своевременным рассмотрением жалоб и заявлений;

д) реви́зио́нные коми́ссии работают под руководством высшего органа и отчитываются о своей работе на съездах, конференциях и общих собраниях одновременно с ревизируемыми органами общества.

## IX. О ПРАВАХ ОРГАНОВ ОБЩЕСТВА КАК ЮРИДИЧЕСКИХ ЛИЦ

43. Всесоюзное общество филателистов и его республиканские, краевые, областные, городские и районные отделения являются юридическими лицами. Они имеют печать и штампы образцов, установленных в правлении Всесоюзного общества филателистов.

а) организует и проводит всю практическую работу по выполнению задач, стоящих перед первичной организацией общества;

- б) обеспечивает выполнение решений общих собраний организации и вышестоящих органов ВОФ;
- в) собирает предусмотренные Уставом вступительные и членские взносы и сдает их в отделение ВОФ, готовит и созывает общее собрание членов ВОФ.

## V. ГОРОДСКИЕ (РАЙОННЫЕ) ОТДЕЛЕНИЯ ОБЩЕСТВА

23. Городские (районные) отделения ВОФ организуются при наличии не менее 15 членов ВОФ. Высшим органом городского (районного) отделения ВОФ является общее собрание членов ВОФ (конференция).

Для ведения текущей работы общее собрание (конференция) городского (районного) отделения ВОФ избирает правление. Срок полномочий правления городского (районного) отделения ВОФ — два года. Заседание правления городского (районного) отделения общества созывается по мере необходимости, но не реже одного раза в месяц. Для руководства повседневной работой правления городского (районного) отделения избирается президиум в составе председателя, его заместителей, ответственного секретаря и казначея.

24. **Городские (районные) отделения ВОФ:**

- а) обеспечивают руководство работой первичных организаций и выполнение ими задач, изложенных в уставе;
- б) организуют агитационно-массовую работу по вопросам филателии и работу по вовлечению граждан СССР в члены ВОФ;
- в) помогают членам отделения в снабжении их коллекционными материалами и принадлежностями;
- г) организуют городские (районные) филателистические выставки и обеспечивают подготовку к участию в областных краевых республиканских, региональных и международных филателистических выставках;
- д) обеспечивают выполнение решений конференций и директив вышестоящих органов ВОФ;
- е) организуют контроль работы первичных организаций и учет всей проделанной работы.

## VI. РЕСПУБЛИКАНСКИЕ, КРАЕВЫЕ И ОБЛАСТНЫЕ ОРГАНЫ ОБЩЕСТВА

25. Высшим органом Всесоюзного общества филателистов в республике, крае или области является конференция республиканского, краевого или областного отделения ВОФ, созываемая один раз в два года. О составе и порядке для конференции соответствующее правление ВОФ объявляет не позднее, чем за месяц до начала работы конференции.

Делегаты на соответствующую конференцию общества избираются на общих собраниях (конференциях) общества.

Нормы представительства на конференциях общества устанавливаются правлениями республиканских, краевых или областных отделений ВОФ.

26. Конференция заслушивает отчетные доклады о деятельности правлений и ревизионных комиссий, одобряет правление ревизионные комиссии соответствующих отделений обществ. Правление отделения общества и ревизионная комиссия избираются в составе, установленном конференцией.

27. Правление республиканского, краевого или областного отделения общества:

- а) осуществляет руководство всей деятельностью организации ВОФ на территории республики, края и области;
- б) организует выполнение решений съездов и конференций общества;
- в) информирует и распространяет передовой опыт работы организаций ВОФ;
- г) направляет и контролирует деятельность отделений ВОФ;

г) пользоваться преимущественным правом приобретения филателистических материалов;

- д) в установленном порядке вести филателистический обмен с коллекционерами и филателистическими организациями зарубежных стран;
- е) носить значок ВОФ;
7. **Члены общества обязаны:**
  - а) активно участвовать в выполнении задач, стоящих перед обществом, и выполнять решения руководящих органов ВОФ, соблюдать Устав общества, принимать активное участие в работе одного из его отделений и аккуратно платить членские взносы;
  - б) популяризировать через коллекционирование почтовых марок достижения нашей Родины и борьбу советского народа за мир во всем мире;
  8. Достижения в области коллекционирования и активной общественной деятельности в рядах ВОФ членов общества и членов юношеских секций могут быть отмечены различными поощрениями.

За особо выдающиеся заслуги в деле развития филателии отдельным членам общества правлением ВОФ может быть присвоено звание «Почетный член ВОФ» с вручением соответствующего нагрудного знака.

За нарушение устава к члену общества решением органов ВОФ могут быть применены меры воспитания и общественного воздействия (порицание, предупреждение, выговор, исключение на срок из членов общества) и как крайняя мера — исключение из членов общества.

Исключению подлежат решением городской (районной) организации ВОФ в случае несогласия члена общества с этим решением он может обратиться в вышестоящую организацию общества.

9. Члены общества, не уплатившие без уважительных причин членские взносы в течение шести месяцев, механически выбывают из его состава.

## III. ОРГАНИЗАЦИОННОЕ СТРОЕНИЕ ОБЩЕСТВА

10. Всесоюзное общество филателистов строится на основе демократического централизма:

а) все руководящие органы общества снизу доверху избираются членами ВОФ и перед ними отчетываются;

б) организации общества осуществляют свою деятельность в соответствии с Уставом ВОФ и с решениями вышестоящих органов общества;

в) нижестоящие органы общества подчиняются вышестоящим;

г) решения организаций ВОФ принимаются большинством голосов.

11. Всесоюзное общество филателистов организуется по территориальному и производственному принципам. Все члены общества, работающие на предприятии или в учреждении, объединяются в одной первичной организации (кружке или клубе).

Кружки, клубы и отдельные коллекционеры объединяются в городские (районные) отделения ВОФ. В одном населенном пункте может быть только одно отделение ВОФ. Для руководства деятельностью общества в республиках, краях и областях с разрешения правления ВОФ могут быть созданы республиканские, краевые и областные отделения ВОФ.

12. Высшими руководящими органами организаций общества являются:

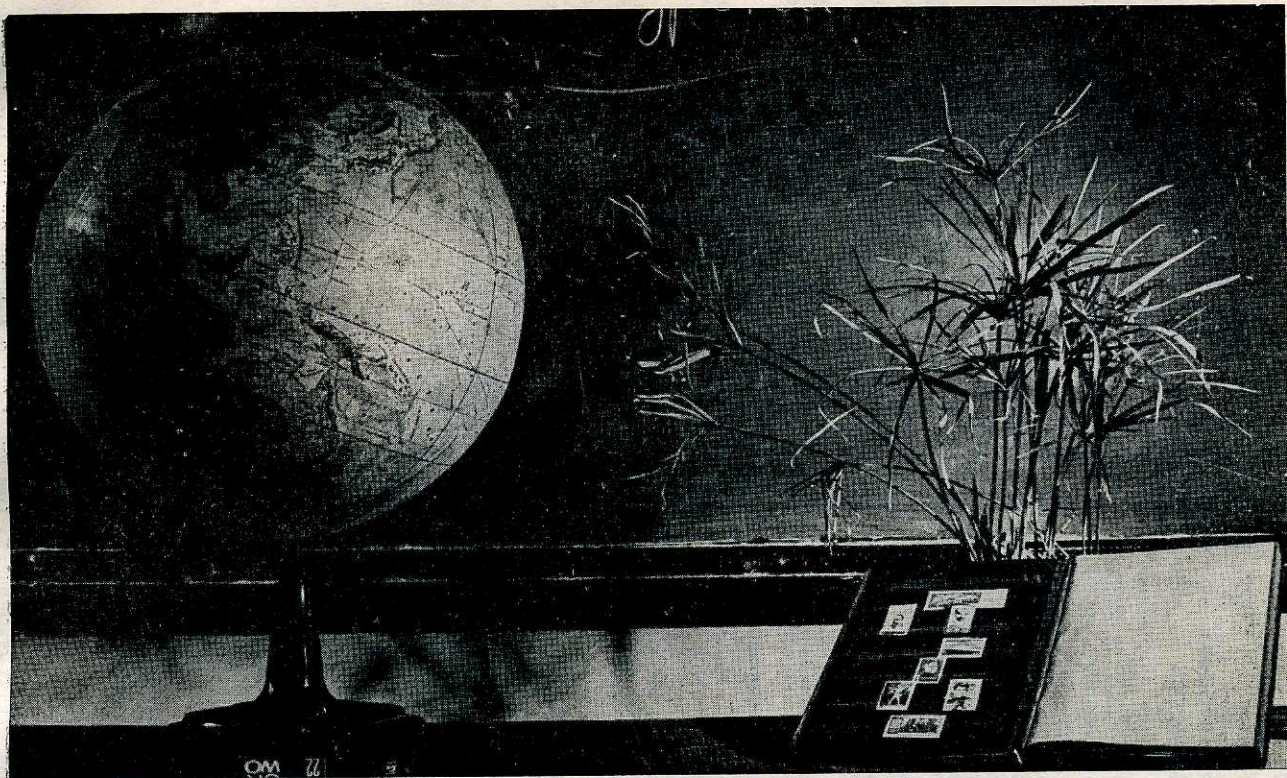
- а) общее собрание (конференция) в городах (районах) отделениях;
- б) конференции в республиканских, краевых и областных отделениях;

13. Всесоюзный съезд ВОФ, общее собрание, конференция или съезд избирают соответствующие органы:

- а) бюро (председателя и его заместителя) в кружках; совет — в клубах;

14. В городских (районных), областных, краевых и республиканских отделениях:

- а) бюро, совет и правление являются исполнительными органами и руководят текущей работой организации.



И. ТИЛЛЕС, учительница

## Глобус

**Н**аш класс переживал приступ очередной болезни. На этот раз мы «болели» марками. Болезнь была повальной и носила затяжной характер, но уже шла на убыль.

В школе и дома мы настолько всем надоели, что молоденькая классная руководительница умоляла нас переклеститься на что-нибудь другое или по крайней мере не скапливаться в коридорах, дабы не «разлагать» другие классы.

Все и дома, и в школе от нас отмахивались — всем мы мешали. Однажды перед географическим кабинетом мы натолкнулись на географичку. Учительница эта не вызвала симпатии: она никогда с нами ни о чем не разговаривала, не улыбалась. И хоть она не чинила зла, все мы считали ее ехидной и очень боялись.

Так вот, когда мы бурно обсуждали марки и производили очередной обмен, нас-то и увидела географичка. Она, видно, долго за нами наблюдала. Когда мы ее заметили, было уже поздно. Мы мгновенно решили, что теперь все будет кончено: альбомы обязательно конфискуют. Но к нашему удивлению, географичка молча повернулась и ушла.

Дальнейшие события развернулись уже на уроке географии. Все было как всегда: мы сидели тихо, но не слушали. Мишка (по прозвищу Лень Перекатная) у доски нудно «плавал» по водам Северного Ледовитого океана. Наконец Нина Петровна (наша географичка) посадила его на место, выставив предварительно в журнале жирную тройку. И, не поднимая глаз от журнала, как мне

кажется, жестяным голосом бросила то ли Мишке, то ли нам всем:

— Марками занимаетесь, а географию на три с минусом отвечаете.

Кто-то с места бросил:

— Марки — это да, а причем тут география?

Нина Петровна, не меняя тона, сказала что-то вроде того, что марками можно проиллюстрировать многие темы нашей школьной программы по географии. Только для этого надо иметь голову на плечах. Мы дружно загудели при этих словах. Нина Петровна добавила:

— Не согласны? Попробуйте, подберите марки хотя бы к уже пройденным темам. Наклейте, покажите, а я посмотрю.

Мишка с последней парты пробасил:

— А за это отметки поставите?

Нина Петровна с нескрываемым презрением бросила: — Тебе-то обязательно.

Что потом она нам объясняла, мне кажется, никто не слышал, но тишина была гробовая. Все думали. Думали не только на уроке географии, а и дома. И так целую неделю.

Мы притихли, обмены в школе почему-то прекратились. С трудом мы досиживали до конца дня и бежали домой заниматься своими марками, но не просто марками, а географическими.

Ровно через неделю перед уроком в большую перемену мы все столпились перед географическим кабинетом. Нина Петровна открыла дверь и просто сказала:

—Показывайте.

Первым вырвался Мишка. Он развернул довольно большую карту, на которой красовались в разных местах марки. Каких тут только не было! Вокруг Москвы — видны метро, на Черном море расположились «Курорты Крыма и Кавказа», на Северном Ледовитом океане выделялась иностранная марка с пингвином. Марок много. Почти новые, каждая в конвертике из прозрачной бумаги. Все было очень здорово.

Но Нина Петровна тут же уставилась на пингвина.

— Как же это он у тебя перекечал сюда из Антарктики?

Мишка ловко отковырнул пингвина. А Нина Петровна предложила и нам поискать, какие марки неправильно расположены. Мы, правда, ничего не заметили. Нина Петровна подождала, а потом указала на две марки.

Это были Литке и Пржевальский. Марка с Литке была наклеена на самую крайнюю восточную точку Союза, а Пржевальский был помещен в Западную Сибирь.

— Ничего не нашли?

— Нет.

— Ну, тогда давайте уберем их пока с карты.

Путешествия — тема сегодняшнего урока. Потом вы сами найдете маркам место.

Прозвенел звонок. Мы быстро расселись за партами, кое-кто успел достать эти две марки и положить перед собой.

— Если вы посмотрите на лежащие перед вами марки, — сказала Нина Петровна, — то увидите надпись «Сто лет географического общества СССР». Федор Петрович Литке, который изображен на первой марке, был мореплавателем и географом, он участвовал в кругосветных плаваниях, сделал описание берегов Баренцова, Белого и Берингова морей, островов. Имя Литке часто



## крутится,

встречается на картах нашей Родины. Попробуйте в свободное время найти на карте острова, полуострова, заливы, мысы, названные в честь Ф. П. Литке. И узнайте, как называется корабль, который изображен на марке.

Шестого августа 1845 г. в Петербурге по инициативе Ф. П. Литке было создано Русское географическое общество, а самого адмирала избрали вице-председателем. Он занимал этот пост свыше двадцати лет.

В истории исследований и открытий Русское географическое общество сыграло важную роль. Общество объединило все силы русской географической науки и содействовало ее развитию. Тогда же было положено начало замечательным путешествиям Семенова-Тян-Шанского, Миклухо-Маклая, Пржевальского и других.

Эпоха путешествий выдвинула русскую географическую науку на одно из первых мест в мировой науке о земле и на первое — в области исследования Центральной Азии.

На второй марке, лежащей перед вами, вы видите портрет молодого военного. Это Николай Михайлович Пржевальский, первый исследователь природы Центральной Азии. Он четырежды отправлялся в Центральную Азию. Организуя пятое путешествие, Пржевальский заразился тифом и умер в городе Караколе, теперь Пржевальск.

К сожалению, на одном уроке я не могу вам подробно рассказать об этом замечательном человеке, имя которого вы также найдете на карте. В честь Пржевальского

## вертится

назван не только город, где он умер, но и один из открытых им хребтов, который вы можете сами найти в южной части Среднего Кузнь-Луны между  $84^{\circ}$  и  $92^{\circ}$  восточной долготы. Подробнее о нем вы можете прочитать в книгах Л. С. Берга «Великие русские путешественники», С. Хмельницкого «Николай Михайлович Пржевальский».

Обратите внимание, что на марке нарисованы лошади. Может быть, кто-нибудь знает, почему?

Две, три руки поднялись, но Нина Петровна сказала:

— Не сейчас. Когда вы мне будете рассказывать о Пржевальском, не забудьте и об этом упомянуть, а вообще-то вы можете на контурную карту приклеить эту марку, отметить приблизительно маршруты путешествий Пржевальского, подписать пустыни Гоби и Такла-Макан, Джунгарию, озеро Кукунор, Лобнор, г. Пржевальск.

Такие же работы можно сделать по маркам, которые посвящены другим нашим путешественникам и исследователям.

Вот с этого у нас все и пошло. Почти к каждому уроку мы подбирали марки, заранее их вывешивали. Бывали случаи, когда в серни не хватало одной или двух марок. Незадачливый коллекционер вывешивал пустые конвертики с подписями внизу. И как-то незаметно они заполнялись. Часто мы даже не знали, кто это делал.

Нина Петровна отвела нам уголок в своем кабинете и скоро он растянулся во всю стенку.

Особенно я помню стенд, посвященный освоению

Арктики. Делали мы его коллективно. Достали карту. К каждой марке придумали надписи, достали конверты. На голубой бумаге прозрачные целлофановые конвертики в размер марки поблескивали рыбьей чешуей, а надписи на ватмане могли порадовать любого каллиграфа. Если на одном листочке текст не помещался, мы делали книжечки. На наши стенды ходили смотреть даже старшеклассники.

Иногда Нина Петровна просила нас подобрать марки для пятиклассников. Мы им показывали виды равнин, гор и что-то еще. Я уж сейчас и не помню. Показывали марки прямо на уроке через эпидиоскоп.

Летом мы ездили на экскурсию в Ленинград, осмотрели памятник Пржевальскому и посетили зоологический музей Академии наук, где выставлено чучело дикой лошади, которую ученый встретил в пустынях Джунгарии. Ребятам той школы, где мы жили, подарили вычерченный и увеличенный план Москвы, на котором были марки со станциями метро, а девочки-театралки достали

марки с видами театров. Правда, они хотели еще и артистов подобрать, но мы решили, что это уж к географии не относится.

Несколько раз Нина Петровна намекала, что она могла бы нам за многие работы поставить отметки: знания по географии у нас явно углублялись, но мы даже как-то обиделись. Мы же это делали не из-за отметок. Они у нас и так почему-то ниже четверок теперь не опускались.

В конце учебного года наша классная руководительница пришла на урок географии и при всем классе спросила Нину Петровну:

— Как это у вас получается, что по географии почти не бывает троек? Чем это вы заразили ребят?

Нина Петровна пожалала плечами:

— Я тут не при чем. Все это — филателия.

Сказать по секрету, «болезнь» эта сидит во мне до сих пор. К тому же получила еще и осложнение, которое называется географией.

Я. ВОВИН

Ленинград



**Будьте осторожны — фальсификат!**

**С**пециальный почтовый штемпель Spartakiady 1928 г. весьма редок. Вряд ли наберется больше десятка собирателей, которые могли бы похвастать, что он есть у них в коллекции. Из заметки, опубликованной в журнале «Советский коллекционер» (№ 3, 1928 г., стр. 22), известно: штемпель Spartakiady с 11 по 24 августа применялся в Чернышевских казармах, в здании третьего Дома Советов и на стадионе «Пищевик». Так как один штемпель не мог курсировать в трех разных местах одновременно, то, естественно, предполагалось, что в обращении было три экземпляра этого штемполя. Многолетние поиски двух разновидностей штемпей ни к чему не привели. Я просмотрел письма с этим штемпелем, сравнил их с тем экземпляром, который есть у меня, и не обнаружил сколько-нибудь заметной разницы. И пришел к выводу, что или мне попадают отиски одного и того же штемполя, или все три экземпляра выполнены настолько точно, что между ними нет никакой разницы.

В августе 1961 г. ленинградский коллекционер Яков Алексеевич Власов показал мне еще один конверт со штемпелем Spartakiady 1928 г. В первый момент я очень обрадовался, так как с первого взгляда показалось, что передо мной одна из двух разыскиваемых разновидностей. Но затем насторожился. Письмо было без адреса. А в тот период коллекционеры такие письма не собирали. Считалось, что письмо со специальным штемпелем должно обязательно пройти почту. Рассмотрев штемпель более внимательно, я заметил, что буквы нижней части текста в слове «Спартакнада» написаны небрежно и отличаются от букв в верхнем слове «Москва». Граверы Московского почтамта, пользовавшиеся славой первоклассных мастеров в этой области, вряд ли могли изготовить штемпель двумя «почерками». Я заподозрил неладное и посоветовал владельцу письма подвергнуть штемпель экспертизе.

Экспертиза установила, что штемпель поддельный, и теперь мы можем сообщить его описание и отличительные признаки, дабы предостеречь филателистов.

Прежде всего нужно отметить, что это не полный фальсификат, а лишь частичный. Официальный почтовый штемпель одного из почтовых отделений или Почтамта Москвы каким-то образом попал к фальсификатору. Тот, удалив из его нижней части текст, вставил слово «Спартакнада». Это подтверждается тем, что в обеих надписях различные буквы. Верхняя надпись «Москва» сделана четко, и все буквы расположены симметрично. Нижняя надпись сделана небрежно, и буквы как будто пляшут. Особенно это заметно по последним двум буквам «Д» и «А», которые касаются наружного круга штемполя. Помимо того, что слово «Спартакнада» как бы сползает вниз, оно написано не посередине. Буква «С» начинается под самой чертой календаря, а буква «А» не доходит до этой черты.

У оригинала приведенного здесь штемполя все буквы в тексте более крупные и занимают большую площадь круга штемполя.



— Дедушка, а мы будем сегодня читать письма?

— Конечно, видишь, как их много. У нас есть даже постоянные корреспонденты.

— Кто это?

— Дима Косырев из Москвы. Он снова прислал письмо и правильно ответил на все вопросы.

— Спасибо тебе, Дима, за помощь.

— Я думаю, что надо поблагодарить всех ребят, которые прислали правильные ответы: Мишу Болтовского, Наташу Фадину, Володю Ландырева из Москвы, Мишу Титова из Орехова-Зуева, Сережу Кудрявцева из Ленинграда, Витю Ермаковича из города Тельшай Литовской ССР, Вову Баранова из Новосибирской области и всех остальных ребят, приславших письма.

— Дедушка, а какой вопрос ты сегодня задаешь?

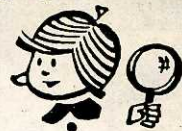
— Вот, посмотри. Перед тобой четыре портрета. Кто на них изображен? Из каких марок взяты портреты? В какой серии вышли марки? И последний вопрос: что ты знаешь об этих людях?

— Я не смогу сразу ответить.

— Подожди «подсказки» ребят.



ДЕД  
ФИЛАТ  
И  
ЭЛЯ

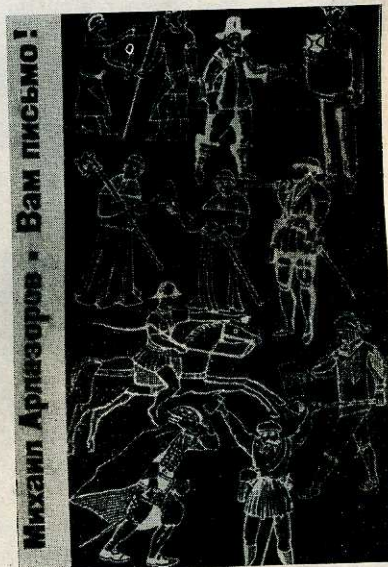


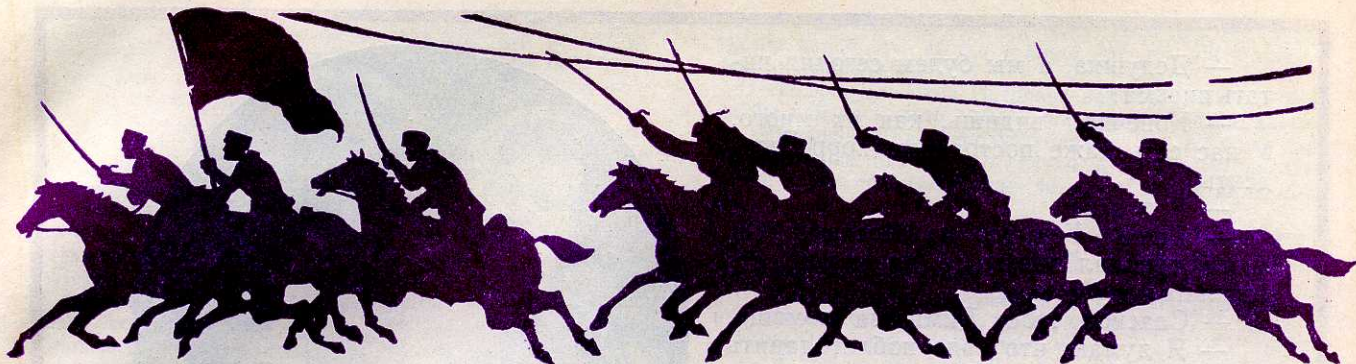
## КНИЖНАЯ ПОЛКА „КЮФ“

Дорогие ребята!

*В своих письмах в редакцию вы часто спрашиваете, что читать по филателии. Мы публикуем список книг, которые познакомят вас с чудесной страной филателией, помогут разобраться во многих вопросах. Вот эти книги:*

- Арлазоров М. С. Вам письмо. М., «Советская Россия», 1966.  
Бершадский Р. Ю. О чем рассказывают почтовые марки. М., «Детгиз», 1963.  
Граллерт В. Путешествие без виз. М., «Связь», 1965.  
Дайхес И. О чем говорят советские почтовые марки. М., «Связьиздат», 1949.  
Дайхес И. Рассказ о советской почтовой марке. М., «Связьиздат», 1955.  
Дайхес И. Как собирать почтовые марки. М., «Молодая гвардия», 1958.  
Могилевская С. А. Марка страны Гонделуны. М., «Детгиз», 1963.  
Озолин Я. Спутник филателистов. Рига. Латвийский госиздат, 1964.  
Сафонов Н. А., Карлинский В. А. Письмо отправляется в путь. М., «Связь», 1965.  
Уильямс Л. и М. Почтовая марка. Ее история и признание. М., «Связь», 1964.  
Календарь филателиста на 1966 г. М., «Связь», 1966.  
Сборники «Советский коллекционер» № 1, 2, 3, 4, М., «Связь», 1963—1966.





## МЕТЕЛЯМ СВИНЦОВЫМ НАВСТРЕЧУ

По просьбе членов «Клуба юных филателистов» о замечательном человеке, легендарном коннике Доваторе рассказывает его дочь Рита Львовна Доватор.

25 лет назад морозным декабрьским днем наша семья получила телеграмму от боевых друзей отца: «Командование 2-го Гвардейского Кавалерийского корпуса выражает Вам и Вашим детям глубокое соболезнование по поводу смерти Вашего мужа и нашего командира и товарища Льва Михайловича Доватора, погибшего в боях за нашу социалистическую Родину 19 декабря 1941 года.

Лев Михайлович был замечательным командиром и товарищем. Он не раз воевал с своими войсками в атаку, громя немецких захватчиков, и личным примером заслуженно завоевал себе героическую славу.

Имя Льва Михайловича Доватора как легендарного героя стало известно не только всему нашему народу, но и врагам нашим.

Весь личный состав нашего корпуса дал клятву отомстить за смерть своего любимого командира в ближайших боях с немецкими оккупантами».

Позже нам привезли личные вещи: черную косматую бурку и простреленную, забрызганную кровью бекешу. Трудно говорить о нашей горе. Оно и сейчас так же глубоко, как и 25 лет назад. Отцу посмертно было присвоено звание Героя Советского Союза. Его личные вещи, фотографии, документы мы передали в Музей Революции и в Музей истории и реконструкции Москвы.

В ноябре 1941 г. прямо на фронте отец сфотографировался. В большой папаше, в бекеше, он спокойно, за-

### НА СНИМКАХ:

1. Последняя фотография Л. М. Доватора. С нее сделан портрет на марке.
2. Весна 1941 г. На Фрунзенском плацу. Л. М. Доватор во время подготовки к майскому параду. (Публикуется впервые).
3. На фронте. Ноябрь 1941 г.
4. Туристический трехпалубный теплоход «Л. Доватор».



думчиво смотрит с фотографии. В его взгляде все — и любовь к людям, и ненависть к врагам, и мечта о прекрасном будущем, когда не будет войн, когда появится возможность снять бекешу, бурку. Это была последняя фотография. Потом она попала в талантливые руки художника М. Добрава. В ноябре 1942 г. в серии «Герои Великой Отечественной войны» вышла марка с портретом отца. Страна должна была знать героев. М. Добров изобразил отца таким, каким его знали друзья и враги. Даже на марке он продолжал жить и бороться — рядом с портретом лихая конница преследовала отступающего врага.

«Герой», «человек легенды» — так называли писатели и друзья отца. Для меня же — это самый родной, самый близкий и любимый человек. Я отлично помню его, веселого, подвижного, молодого, умеющего заразительно смеяться. Как часто он принимал участие в наших нехитрых детских забавах! Отчетливо помню, как он устраивал «кучу малу» из ребятешек, которые приходили к нам играть. Мама сердилась, но через некоторое время весело хохотала вместе с нами.

Когда я научилась писать, отец предложил мне выпускать домашнюю стенгазету. Мы находили укромный уголок и старательно сочиняли сатирические стишки, рисовали карикатуры. Критике подвергались мама и мой старший брат Шура. Мы с папой обычно выступали в роли «жертв» их деспотии. В эти минуты отец мне казался одноплеткой. Вместе с тем он был очень требователен к нам. Сам аккуратный, такой же аккуратности хотел и от нас. Каждый вечер проверял, начищена ли наша обувь, в порядке ли платье, пальто. Долгое время он сам заплетал мне косички.

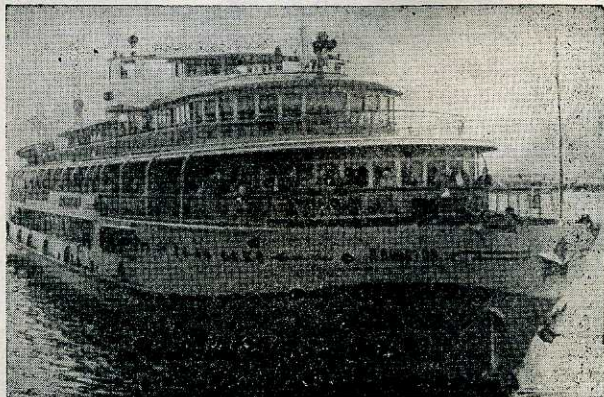
Особенно отчетливо помню отца на коне. Мы жили рядом с кавалерийскими казармами и часто наблюдали, как проводит отец занятия. Стройно, красиво держался он в седле. Не случайно ему было доверено возглавлять кавалерийские колонны на праздничных парадах. Лихой джигит, опытный кавалерист, большой мастер сабельной рубки, отец самозабвенно любил лошадей. Карманы его шинели всегда были набиты сахаром. Свою любовь к этим благородным животным он передал и нам. С малых лет брат Шура учился ездить на конях, а когда подрос, то занимался джигитовкой и сабельной рубкой. Отец учил его и стрелять.

Отец был нежным, заботливым. Все наши дела его всегда волновали, особенно беспокоился о школьных успехах: ходил на родительские собрания, помогал школе, в которой мы учились (№ 39 Фрунзенского, теперь Ленинского района).

И сам отец много учился, сначала на военно-химических курсах, потом в Ленинградском кавалерийском училище. Перед войной, в 1940 г. с отличием окончил Военную академию им. М. В. Фрунзе. Перелистывая тетради отца, я удивляюсь, в каком идеальном порядке он их содержал, как аккуратно вел записи, четко выделяя главную мысль.

Отец прошел большую жизненную школу. С 1922 г. — секретарь Хотинского волостного комитета комсомола. Вел борьбу с кулацкими бандами, действовавшими в лесах Белоруссии после Гражданской войны. При хотинском исполкоме был председателем волостного комитета взаимопомощи и членом земельной комиссии.

— В то время, — рассказывал отец, — я очень увле-



кался самодеятельностью. Сам даже ставил пьесы. Можешь представить, какой я был режиссер, — со смехом добавлял он.

Так начиналась его юность и такой была вся его короткая, но яркая жизнь.

Службу в Советской Армии начал в кавалерийском полку. Командовал взводом, работал политруком, а позже комиссаром отдельного эскадрона. Служил на Северном Кавказе, на Дальнем Востоке, в Забайкалье. Перед началом войны он получил назначение командовать дивизией в Западной Белоруссии. Болезнь помешала принять командование, а когда он приехал в часть, уже началась война, и вся дивизия была разбита.

Отчетливо, как будто это было вчера, я помню проводы отца на фронт. Веселый, оживленный, папа перебрсывался шутками со своими товарищами. Но вот он заметил наши слезы.

— Перестаньте. Я вернусь. Жизнь слишком хороша, чтобы можно было с ней расстаться. Только вы, мои родные, крепко должны верить в мое возвращение.

Тогда мы не знали, что видим его в последний раз. И вот от отца идут открытки, письма. Они очень короткие, эти письма с фронта, но в них все: и боевые дела, и успехи, и трогательная забота о семье, о наших отметках в школе.

Каждый день мы жадно ловили в газетах сообщения Совинформбюро. И они были скупы, как отцовские письма:

«Стойкость и мужество проявляют конники генерал-майора Доватора. Неоднократные попытки врага окружить нашу конницу потерпели крах. Бойцы Доватора прорвали вражеское кольцо и вышли на соединение со своими войсками... Всего за пять дней боев в окружении конниками Доватора во взаимодействии с нашими стрелковыми частями уничтожено свыше 10.000 вражеских солдат и офицеров» («Красная Звезда» от 16.10.1941 г.).

«Кавалерийская группа тов. Доватора, как и в предыдущие дни, наносила ощутительные удары врагу. Доблестные конники, разведав, напали на крупный отряд

16 сентября 1941 г.

Здравствуй, милая Риточка!

Поздравляю тебя с началом нового учебного года, и я уверен, что ты 3-ий класс окончишь с оценкой „Отлично“.

Вызываю тебя на социалистическое соревнование — ты должна учиться на отлично, а я буду на отлично бить фашистов. Жду от тебя письмо. Пиши, как живешь и учишься.

Твой папа Леня.

Дорогая Рита Львовна!

Пишет Ваш ученик саратовской школы от имени всех учеников 4 класса „Д“. Мы очень хотим, чтобы нашему отряду присвоили имя Героя Советского Союза генерала Л. М. Доватора, имя Вашего папы. Мы очень просим Вас, напишите нам все, что Вы знаете о своем отце. Если у Вас есть фотографии Льва Михайловича, пришлите нам их, мы перефотографируем для своего альбома и классного уголка и вышлем их Вам.

Если Вы знаете адреса родных и близких Л. М. Доватора, его однополчан, сообщите

те их нам, пожалуйста. Мы будем очень ждать Вашего ответа.

До свидания.

С пионерским приветом  
Сергея Корюкин.

Уважаемая Елена Лаврентьевна!

Простите за беспокойство. Пишут вам следопыты Троицкой школы Нелидовского района Калининской области. Нам удалось узнать ваш адрес, и мы решили вам написать о славном герое. О вашем муже у нас знают все. Очень много нам рассказывают о нем родители. Именем Доватора в пос. Джарнево назвали одну из улиц, на территории Троицкого сельсовета в честь погибших доваторцев поставлено два памятника и третий стоит в пос. Джарнево. Ежегодно 5 мая мы собираемся у памятников, где проводятся митинги и бывает очень много людей, которые не забывают о страшных боях наших героев с немецкими захватчиками. Нам удалось достать книгу Г. А. Толоконникова „Человек легенды“ о Доваторе. Из этой книги мы узнали больше, чем из рассказов местного населения о героической борьбе доваторцев.

Мы просим вас прислать нам фотографии, если можно, семейные.

С пионерским приветом  
ученики 7 кл.  
Троицкой семилетней школы.

вражеской пехоты, уничтожили 150 солдат, захватили 6 пулеметов, много винтовок, ценные документы и карты, а также взорвали склад боеприпасов» («Правда» от 11.II.1941 г.).

«Всего за семь дней боевых действий на участке группы Доватора немцы потеряли десятки танков, один самолет, двенадцать орудий, около полуторы тысячи убитых и раненых солдат и офицеров» («Комсомольская правда» от 25.II.1941 г.).

Но вот наступает время, когда почтальон не приносит нам ни писем, ни открыток с таким родным почерком, имя отца не мелькает на страницах газет. Мы еще не верим, мы не можем поверить, что отца нет в живых. Телеграмма от его боевых друзей гасит нашу надежду...

Но мы не были одиноки в своем горе. К нам приходили командиры корпуса, соратники отца, его друзья. Приходили рядовые казаки в бурках, с обветренными, огрубевшими от мороза лицами, прямо с фронта, чтобы разделить наше горе, утешить, ободрить, помочь.

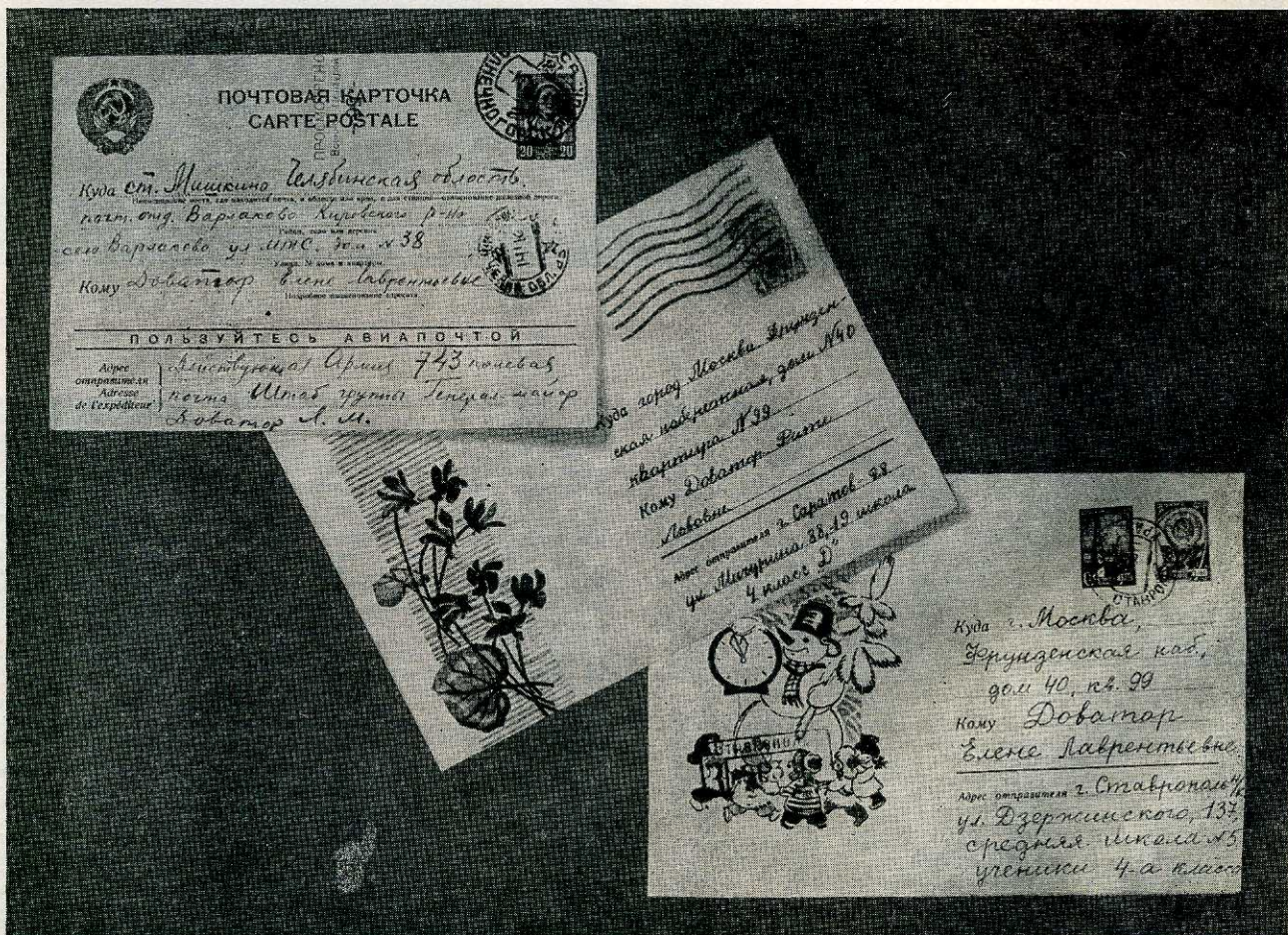
Гвардейцы-доваторцы (как с гордостью они называли себя) очень любили своего командира, они отомстили за его гибель врагам. 2-ой Гвардейский кавалерийский корпус с боями дошел до Эльбы.

Боевые друзья и сейчас не забывают отца. Они заходят к нам, присылают письма.

Ежедневно в майские дни собираются ветераны-конники, вспоминают кровопролитные бои, бессонные переходы, как шла конная лавина, сминая на своем пути тяжелые орудия, танки врага.

На Ново-Девичьем кладбище, где поставлен памятник героям обороны Москвы, они возлагают венки на могилу своего друга и командира.

...Каждое утро я открываю почтовый ящик, чтобы взять газеты, журналы, письма. Они идут до сих пор от бывших конников, от сегодняшних солдат и матросов, от пионеров и октябрят. Иногда на конверте я вдруг с радостью замечаю марку с дорогим для меня портретом. И мне кажется, что это письмо отца. Ведь он жив! В памяти тех, кто живет сегодня.



# ПЕРВЫЙ ЛАУРЕАТ ЛЕНИНСКОГО КОМСОМОЛА

К  
ФЮ



## „ЧТОБЫ УСКОРИТЬ РАССВЕТ“

В апрельской книжке «Русское богатство» появилась статья В. Г. Короленко «Бытовое явление», в которой писатель на основе документальных свидетельств рассказывал о том, как в царских застенках гибнут тысячи невинных людей. От имени всех народов великой и бесправной России В. Г. Короленко требовал отмены смертной казни, ставшей в те годы «простым, будничным делом», «бытовым явлением».

«Никакие думские речи, никакие трактаты, никакие драмы, романы не произведут одной тысячной того благотворного действия, какое должна произвести эта статья», — писал Л. Н. Толстой.

Фотография, которая легла в основу марки, относится именно к тем дням, когда в Куокалле создавалась эта, написанная кровью сердца, статья. К. И. Чуковский, встречавшийся тогда с

В. Г. Короленко, отмечает, «каким героическим подвигом было для Короленко писание каждой статьи, где он, не жалея себя, вступает в единоборство с ненавистным ему порядком вещей».

Выдающийся художник слова, очерки и рассказы которого проникнуты необычайной музыкальностью и лиризмом, был страстным публицистом, надеждой и гордостью передовой России. Писатель принимал участие в борьбе с голодом в Нижегородской губернии, защищал удмуртов, обвиненных в ритуальном убийстве, протестовал против еврейских погромов.

Короленко мечтал стать лесоводом. Он слушал лекции К. А. Тимирязева. Но за участие в студенческом протесте против полицейских порядков в академии его выслали из Москвы. В 23 года начались скитания по тюрьмам и ссылкам — Глазов, Березовские починки, Вышневолоцкая тюрьма, Пермь. Ничто не сломило гордого революционера. Вся передовая Россия восхищалась смелостью ссыльного, отказавшегося в 1881 г. от присяги новому царю Александру III.

В годы ссылки зарождаются у В. Г. Короленко замыслы его повестей о молодых народниках. Его рассказ «Чудная» о неизвестной юной революционерке, мужественной и стойкой, перед величием которой склоняются даже враги, переписывался от руки и читался в кружках.

Поселившись после ссылки в 1885 г. в Нижнем Новгороде, Короленко всецело посвящает себя литературе. С 1896 г. он работает в Петербурге в редакции журнала «Русское богатство». В это время он становится одним из любимых и популярных писателей России. Его имя называют в одном ряду с Чеховым.

Умер писатель в Полтаве, где провел последние 20 лет своей жизни. На утреннем заседании IX Всероссийского съезда Советов 27 декабря 1921 г. после доклада Г. М. Кржижановского наступила минута молчания. Делегаты съезда во главе с В. И. Лениным почтили вставанием память замечательного писателя и мужественного борца.

**В** Музее-квартире Н. А. Островского хранится фотография «Н. Островский среди членов Берездовского райпарткома. 1923 г. «Мало кто знает, что портрет писателя, воспроизведенный на юбилейной марке, которая была выпущена в сентябре 1964 г., сделан с этого снимка».

Секретарь Берездовского райпарткома в то время И. И. Богомолец в своих воспоминаниях пишет: «Только что закончилось какое-то совещание, среди участников которого находился молодой высокий 19-летний юноша, одетый по-военному, с револьвером у бедра. Это был секретарь Берездовского комитета комсомола и комиссар 2-го батальона ВВО — Николай Островский».

Н. А. Островский принадлежал к героическому поколению комсомольцев, которые «вместе с отцами шли на штурм капитализма».

Родился писатель в 1904 г. в с. Вилия на Украине, в 1919 г. вступил в комсомол и ушел на фронт. Вспоминая об этом суровом времени, Островский рассказывал молодежи: «Было так, что вместе с комсомольским билетом мы получали ружье, двести патронов и шли на фронт...».

В 1924 г. Островский стал коммунистом. Его кипучая работа в комсомоле, на трудовом фронте была прервана тяжелой болезнью. «Физически потерял почти все,— писал Островский в своей автобиографии,— остались только непотухающая энергия молодости и страстное желание быть чем-нибудь полезным своей партии, своему классу».

Н. А. Островский начинает мужественную, напряженную борьбу за возвращение в строй на новом фронте. Слепой, прикованный к постели, он создает в 1930—1934 гг. бессмертный роман «Как закалялась сталь». На почтовой миниатюре 1964 г., помимо портрета писателя, показан и герой этого произведения — Павка Корчагин.

Над первым томом романа «Рожденные бурей» писатель работал в 1934—1936 гг. Задуманный как трилогия, роман остался незаконченным. Смерть прервала творческую работу писателя.

Николай Алексеевич умер в Москве 22 декабря

1936 г. и похоронен на Ново-Девичьем кладбище рядом с его любимым писателем Д. Фурмановым.

Но книги писателя живут, они стали боевым оружием.

В годы Великой Отечественной войны со многих фронтов приходили обгащенные кровью томики романа «Как закалялась сталь». Советские воины читали и хранили их в полевых сумках, в кубриках кораблей. В одном из писем воины писали: «И когда мы вернемся домой после победы, мы принесем не один томик «Как закалялась сталь» с простреленными и обожженными страницами, чтобы люди могли видеть, как вместе с нами на всех фронтах сражался за Родину ее бессмертный сын, наш друг и брат Корчагин».

В наши дни мирного строительства коммунизма новые поколения Корчагиных, уезжая на строительство новых городов, железных дорог, на освоение целины, брали с собой книгу «Как закалялась сталь».

Вместе с книгами, присланными фронтовиками, в музее хранится несколько томиков «Как закалялась сталь» от корчагинцев из целинного совхоза им. Н. Островского, из Антарктиды, со строительства трассы мужества Абакан-Тайшет и многих других.

Бригады им. Н. Островского и Павла Корчагина из Донбасса, Усть-Каменогорска, Грозного, Иркутска, Киева, Шелетовки — это новые тысячи корчагинцев, борцов за коммунизм.

В музее бережно хранится рукописный экземпляр романа, переписанный вьетнамскими воинами в перерывах между боями.

В 1966 г. на XV съезде ВЛКСМ Николая Островского назвали первым лауреатом Ленинского комсомола. «Его нет с нами. Но всегда в рядах комсомола бессмертный Павка Корчагин. Равняясь на него, наше и грядущие поколения будут выковыривать сталь большевистских характеров».

**Д. СОКОЛОВА,**

**ученый секретарь Музея-квартиры Н. Островского**



## „ПОЭТ МЕСТИ И ПЕЧАЛИ“

Тысячи почитателей замечательного русского поэта собрались 30 декабря 1877 г. на его похороны. Читались стихи, выступали с речами писатели, рабочие, студенты.

«...В поэзии нашей Некрасов заключил собою ряд тех поэтов, которые приходили со своим «новым словом...». В этом смысле он... должен прямо стоять вслед за Пушкиным и Лермонтовым...»

— Выше, выше! — раздалось из толпы.

— Не выше, но и не ниже Пушкина, — ответил Ф. М. Достоевский.

Спорили с Достоевским молодой Плеханов и окружающая его группа революционеров. Позднее, признавая свою несправедливость перед Пушкиным, он говорил: «Но таково было наше тогдашнее настроение».

Творчество Некрасова явилось новым словом в русской поэзии. Сам Некрасов называл свою поэзию «музой мести и печали». В суровую эпоху крепостного права и пресловутого освобождения крестьян он писал о «зрелищах бедствий народных». Основная тема его поэзии — народ, его нищета и бесправие, тяжелый крестьянский труд, радости и печали, быт, песни, мечты и протест народа против своих угнетателей.

«Назови мне такую обитель, я такого угла не видал» — эти строки из стихотворения «Размышления у парадного подъезда» (1853 г.) распевались революционерами как песня. А строки: «Вынесем все — и широкую ясную грудью проложим дорогу себе» внушали уверенность, что народ русский не сломит никакие беды. Стихотворения Некрасова проникали в деревню и были стихами не только о народе, но и стихами для народа.

Н. А. Некрасов был одним из любимейших поэтов В. И. Ленина. Изменилась некрасовская Русь, но поэзия замечательного патриота, утверждавшая, что «народу русскому пределы не поставлены», сохранила свое огромное значение для наших дней.

В 1877 г. художником И. Н. Крамским были исполнены два портрета Некрасова. Они находятся в Третьяковской галерее. П. М. Третьяков торопил Крамского «успеть написать» портрет Некрасова, т. к. поэт в то время был уже смертельно болен.

«Я дежурил всю неделю и даже больше, у Некрасова по 10, по 15 минут (много) в день, и то урывками; последние три дня, впрочем, по 1—1/2 часа, так как ему относительно лучше. А что выходит — не знаю; делаю, что могу, при этих условиях... говорят, похоже», — писал И. Н. Крамской П. М. Третьяков 16 февраля 1877 г. Он ежедневно бывал у Некрасова в те дни и создал незабываемый портрет поэта последних дней. Именно этот портрет воспроизведен на марке. Художник стремился показать поэта, охваченного творческим порывом, несмотря на силу сломившей его болезни. Портрет глубоко раскрывает духовный облик поэта, гражданский пафос его лирики.



В. БОГДАНОВ

## ПОЧТАЛЬОНЫ ИСТОРИИ

Коллекционирование поистине безгранично в своих разновидностях. Среди людей, увлекшихся этим благородным делом, мы встретим собирателей рукописей, старинных книг, икон, оружия, монет, игрушек, предметов быта. Эти энтузиасты-собиратели и кладут начало музеям, пополняют их собрания вещественно или доставляют интересные сообщения и исследования.

Государственные музеи — универсальные, а местные по преимуществу — краеведческие. Это утверждение не требует особых доказательств, надо лишь заглянуть в любой местный музей, особенно в возникающие в последнее время общественные музеи. Где, как не в них, мы можем найти сведения о революционном прошлом города, о его экономическом и административном укладе; узнать о быте далекого прошлого, о людях, оставивших свой след в истории того или иного края. Какое же место в изучении прошлого могут занять филателисты?

Напомним еще раз, что филателия — это не только коллекционирование знаков почтовой оплаты, но и изучение почтовых связей. История местной почты — первостепенный объект изучения филателистами-краеведами.

Мы зачастую недооцениваем возможности и значения местной почты. Сколько здесь неизвестного, забытого — непочтатый клад ценных сведений по истории края. Такие находки можно сделать, например, в неразобранных семейных архивах и даже в никчемушной на первый взгляд макулатуре.

Как же понимается краеведческая филателия? Это коллекционирование знаков почтовой оплаты, имевших хождение в данном крае. Ведь далеко не все общегосударственные марки попадали в местные почтовые отделения. Многих марок, конвертов, бандеролей почтовые работники попросту никогда не видели. Но наряду с этим на местах могли быть свои особенные марки.

Возьмем, к примеру, Ростовскую область. Мне не приходилось видеть почтовых благотворительных марок русско-японской войны, погашенных штемпелями Области Войска Донского. Продавались ли они там? Если нет, то им незачем быть в краеведческом собрании. Но зато должны быть там марки с надпечатками 1918—1919 гг., выпущенные Ростовской почтово-телеграфной конторой. Эти знаки некоторое время были в обращении и после установления Советской

власти. Значит, в данном случае почтовый штемпель показывает два момента использования упомянутых марок. А это для истории края чрезвычайно важно.

Вспомним также ростовские марки в помощь голодающим Поволжья; они не служили для оплаты пересылки. Это марки местного сбора, хотя на них есть надпись «почтовая марка».

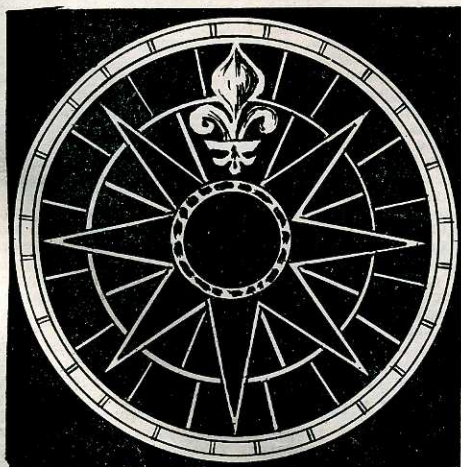
Существовали марки сборов в пользу инвалидов. Они гасились почтовыми штемпелями, то есть, имели непосредственное отношение к почте. В краеведческую филателию, безусловно, должны войти также и местные земские марки, конверты, бандероли.

Каким же образом отличить «местную» марку от общегосударственной? По почтовому штемпелю. Только почтовый штемпель может доподлинно подтвердить документальность, место и время корреспонденции, точно также, как экслибрис позволяет узнать, кому принадлежит книга.

В каждом городе, поселке можно найти свое, неповторимое. Все это надо выявлять, изучать, делать всеобщим достоянием.

Почти сорок лет назад я занимался подобной коллекцией — новгородской. К сожалению, она погибла в ленинградскую блокаду. В ней было представлено по возможности все, что так или иначе связано с местной почтой: марки, конверты, открытки, ярлыки заказных писем, штемпеля. Несомненный интерес представляли конверты домарочного периода, начиная с конца XVIII столетия. Случайно сохранились лишь три марки.

Но такие же отправления можно обнаружить в каждом месте, быть может, не только конверты и марки, но и письма известных в местном краю людей. А это ли не вклад в историю? Не входят ли в задачу коллекционеров поиски и сохранение от гибели этих, на первый взгляд бросовых вещей?







Герб  
старой  
Москвы

# ГЕРБЫ НА МАРКАХ

М. АРЛАЗОРОВ

История, о которой пойдет речь (вернее, ряд непохожих друг на друга историй), тесно связана с марками земской почты. В 1861 году в России отменили крепостное право, провели ряд реформ, к числу которых относится и введение земного самоуправления. В 1864 году появилась земская почта.

Начальное народное образование, медицинская помощь, строительство и эксплуатация местных дорог, местная почтовая связь — вот основные вопросы, которыми занималось земство. Историки справедливо отмечают полезность земской почты. Она связала населенные пункты уездов и губерний, избавила жителей от необходимости добираться десятки, а то и сотни километров до ближайшего отделения государственной почты.

Земская почта выпускала марки. Они нарисовали живописнейший портрет старой России, чему немало способствовало требование почтовых правил: «Земским почтам не возбраняется иметь свои почтовые марки, но с условием, чтобы эти марки не имели ничего общего с марками государственной почты».

Марки земской почты так разнообразны, что о них можно написать целую книгу. Круглые и овальные, с зубцами и без зубцов, вертикальные и горизонтальные, прямоугольные и треугольные, они представляли более полутора сотен уездов различных губерний.

Но необходимость отличаться от марок государственной почты не исчерпывалась формой и размерами. Основное изображение марок государственной почты — герб империи. Марки земской почты взяли на вооружение «областные» гербы. О них-то и пойдет речь.

Искусство чтения гербов тесно связано с развитием науки. И не только науки о самих гербах — геральдикой, но и с археологией, сфрагистикой (наукой о печатях), нумизматикой. Во многом обязанные своим рождением коллекционированию, сфрагистика и нумизматика признаны историками важными источниками информации. К ним вплотную примыкает и филателия. Как мы сейчас увидим, она находится с этими науками в самом тесном контакте.

Язык гербов — трудный язык. Сегодня он ведом не многим. Вот почему я обратился за консультацией к коллекционеру и знатоку русских земельных гербов Николаю Николаевичу Сперансову. Он рассказал немало интересного.

Наша земля богата земскими или, как их иногда называют, областными гербами. Как подсчитал известный советский ученый А. В. Арциховский, к концу XIX века 660 русских городов имели свои гербы. Они происходят от знаков, украшавших печати и знамена. Подобных печатей известно много. Например, на дорогах одного только Новгорода подвешивалось до восьми печатей — владыки, посадника, тысячного и пяти конечных старост. Ну, а откуда появились эти знаки на русских печатях? Подобно другим народам, наши предки употребляли родовые личные знаки. Черточками, пятнами, простейшими рисунками и зарубками крестьяне метили ульи, сельскохозяйственные орудия, скот; скорняки — обработанные кожи, гончары — посуду, охотники — пушнину. Труд, природа, героические воинские подвиги породили рисунки, ставшие эмблемами земель, а потом послужили основой для геральдического оформления.



Герб Пскова  
«В лазуревом  
поле,  
золотой барс,  
над ним  
выходящая  
из серебряных  
облаков  
десница»

Герб  
старого Владимира  
«В червленом  
поле  
золотой  
львиный — леопард,  
в железной,  
украшенной  
золотом и цветными  
камнями,  
короне . . .»



Герб Чернигова  
«В серебряном  
поле  
черный орел,  
когти орла  
золотые,  
язык червленый»





**Герб Перми**  
«В червленом  
поле  
серебряный  
идуший медведь»

**Герб  
Ярославля**  
«В серебряном  
щите  
черный, идущий  
на задних лапах,  
медведь;  
голова прямо,  
держит в левой лапе  
золотую секиру  
на таком же  
ратовище»



Разумеется, без давних традиций, так сказать, на голом месте гербы появиться не могли. Когда мы смотрим земские марки, выпущенные в уездах Пермской губернии, и видим на них медведя, мы знаем, что это связано с языческим культом. Доказательства тому дали археологи. При раскопках холма в двадцати пяти километрах от Перми обнаружено 19 бронзовых фигурок медведя.

Тем же путем попал медведь и на ярославский герб. Историки справедливо считают, что эта геральдическая фигура с топориком в лапах представляет большой интерес, так как, судя по археологическим находкам, ярославская земля была средоточием медвежьего культа. Ярославский медведь сегодня знаком многим, но не по трудам археологов и не по почтовым маркам, а по капотам тяжелых грузовиков Ярославского автозавода.

К слову сказать, автомобиль сделал весьма популярным и еще один герб, который мы встречаем на земских почтовых марках, — герб города Горького (Нижегород): быстроногий олень. Но олень ли это? Анализируя изображение нижегородского герба на печатях Ивана IV, на троне Михаила Романова и тарелке Алексея Михайловича, профессор А. В. Арциховский утверждает, что первоначально в нижегородском гербе был лось. Об этом свидетельствует характер рогов, массивная морда с характерной для лося свислой верхней губой.

«Этот лось, — пишет А. В. Арциховский, — стал впоследствии жертвой приглашенных в Россию иностранных герольдмейстеров. На его беду в западно-европейской геральдике олень всегда был излюбленным животным. Герольдмейстеры подчинили нижегородский герб своим шаблонам. Уже в указе 1729 года он назван оленем, так с тех пор и остался».

Многие русские гербы были испорчены иностранцами, приглашенными на русскую службу, равно как и высокопоставленными лицами, среди которых надо прежде всего назвать царя Алексея Михайловича Романова. Царь очень старался подчеркнуть свою набожность и не раз приказывал пририсовать крестики и священные предметы к старинным русским эмблемам. Это он исказил пермский герб, водрузив в 1672 году на спину пермскому медведю евангелие. И официальное толкование герба тотчас же изменилось. Медведя считают символом дикости этих мест, евангелие — знаком посвящения посредством христианства. Он же (Алексей Михайлович) дополнил герб Вятки, в котором вследствие каких-то старинных событий или преданий фигурировал лук со стрелами. По приказу царя добавились рука и крестик. На подобные штучки царь не скупился. Подтверждение этому мы находим не только в изменениях деталей гербов Владимира, Вятки, Новгорода, Пскова, Перми, Чернигова и других городов, но и в переименованиях московских улиц и сооружений. Фроловскую башню Московского кремля царь велел называть Спаской, Чертольскую улицу переименовал в Пречистенскую... Не повезло и московскому гербу. Правда, это произошло позднее, но... воин верхом на лошади (старинные документы называют его «ездец»), попиравший змея, символизировавшего поверженную татарскую силу, по воле императрицы Анны и ее иностранных герольдмейстеров, стал Георгием Победоносцем.

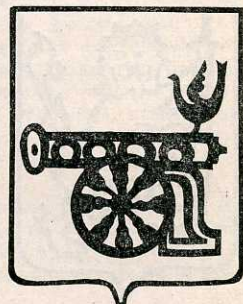
В русскую историю вошла татарская легенда о возникновении Казани. По этой легенде на месте города было огромное гнездо змей. Колдун победил змей, а изображение огромного дракона, их повелителя, в память этой победы украсило герб города Казани. К этой легенде, описанной в разных источниках, Н. Н. Сперансов сделал неожиданное дополнение. Оказывается, что такой же дракон, над которым нарисован крест, находится не только в гербах городов, зависящих от Казани, но и в гербе небольшого подмосковного города Каширы. И связь рисунков не случайна. После того как Иван Грозный победил Казанское царство, он поселил пленных ханов в Кашире. Об этом и напоминает герб Каширы с эмблемой побежденной Казани, а крест в каширском гербе — это уже не религиозный знак, а символ победы.

Рассказ о поправках и изменениях в русских гербах может дополнить еще одна история, подробно описанная



**Герб Казани**  
«В серебряном щите  
черный дракон,  
крылья и хвост  
червленые,  
клюв и когти  
золотые;  
язык  
червленый».

**Герб Смоленска**  
«В серебряном  
поле  
черная пушка,  
лафет и колеса  
в золотой оправе,  
на запале  
птица».



А. В. Арциховским в его работе «Древнерусские областные гербы». Речь идет о новгородском гербе.

Высшим органом Новгорода, этой своеобразной древней республики, было вече. Ораторы на вече выступали с трибуны, которая называлась степеню. Эта трибуна, как свидетельствуют печати XV века, украсила новгородский герб, выражая демократическую сущность городского самоуправления.

Прошло сто лет. На печати Ивана IV новгородский герб обрел некоторые дополнения: слева от степени появился медведь, справа зверь, похожий на барса, внизу две рыбы. Позднее степеня получила ножки, а «барса» заменили вторым медведем. Степень на этом рисунке уже похожа на царский трон. И, наконец, последнее превращение герба — сзади медведей — церковный трисвечник, а сверху — скипетр и крест. Так постепенно республиканская эмблема стала церковно-механической. На этом превращении герба и закончились.

Но многое в русских земельных гербах сегодня неясно. И как не вспомнить горького высказывания советского ученого, доктора исторических наук В. К. Лукомского о том, что если не изучать геральдику, то не за горами время, когда «придется, подобно Шампольону, открывшему чтение иероглифов, трудиться над раскрытием смысла гербов, чтобы не дать погибнуть этому ценнейшему историческому источнику».

Возьмем, к примеру, герб Смоленска. На протяжении долгих лет Смоленск был военной крепостью, оберегавшей наши западные границы. В смоленском гербе мы встречаем пушку и райскую птицу.

Почему пушку? Этот вопрос не вызывает сомнений — она символизирует военную мощь, а вот по поводу райской птицы известный геральдист прошлого века Александр Лакиер пишет: «Смоленск — пограничная и всегда исправно вооруженная крепость ни раз служила к тому, что поляки и литовцы бывали отражены и побеждаемы, а все былины о райской птице свидетельствуют, что ею обозначались самые вождельные и недостижимые предметы. Не таким ли для поляков и русских бывал и Смоленск?».

Не менее загадочны столбы, изображение которых встречается в некоторых гербах. Мы знаем, что столб в гербе города Ковно (Каунас) — это память о победе над Наполеоном. А вот в честь чего появились столбы в гербах города Коломны или Симбирска — пока неизвестно.

Самое непосредственное отношение к почте имеет герб города Клина. В старое время Клин был важной почтовой станцией на дороге между Петербургом и Москвой. Отсюда и эмблема, полученная городом в XVIII веке... «В белом или серебряном поле почтальон, скачущий верхом с рожком в знак того, что сего города обыватели прежде всего были ямщики, отправляющие почты». Эта эмблема и вошла в герб Клина. Позднее изображение всадника менялось, но он неизменно оставался почтальоном.

Многие вопросы ждут своего разрешения. Быть может, среди тех, кто даст на них ответы, окажутся и читатели журнала «Филателия СССР». Ведь, подобно археологии, нумизматике, сфрагистике, геральдике, филателия — это прежде всего поиск. Много интересного, неведомого могут раскрыть разные области коллекционирования, дополняя друг друга.



**Герб  
Нижнего Новгорода  
(г. Горький),  
«В серебряном поле  
червлёный  
идуций олень;  
рога  
с шестью отростками,  
копыта черные»**

## Однофунтовый

### ДЖИММИ

*Недавно в Австралии умер абориген Гвойя Янгурей. Это событие могло пройти незамеченным, если бы австралийская почта не обессмертила Янгурея.*

*Несколько лет назад дирекция задумала выпустить почтовую марку с портретом типичного коренного жителя Австралии. Вскоре нашли подходящую модель — аборигена из кочующего племени валибри. Джимми, так стали называть этого человека, получил вознаграждение в один фунт. Две серии марок с его портретом разошлись в мгновение ока. И тотчас на адрес почтового ведомства стали поступать запросы филателистов: все хотели узнать имя человека, изображенного на марках, получить на конвертах его подпись.*

*Почтовики снова отправились к Джимми, имея при себе штемпельную подушечку. С ее помощью Джимми должен был «отштамповать» отпечаток своего пальца на сотнях конвертов. Он, как и тысячи других аборигенов, был неграмотен.*

*Джимми снова потребовал фунт. Когда конверты с оригинальной подписью стали мировой сенсацией, почтовые чиновники зачастили в хижину Джимми. Знаменитость, невзирая на количество конвертов, неизменно требовала за работу один фунт. Вскоре пресса перекрестила Янгурея «в однофунтового Джимми».*

*Как и все его соплеменники, Янгурей жил в резервации. В качестве исключения ему разрешили поселиться в любом городе Австралии, но он до самой смерти оставался со своим племенем.*

## ФАЛЬШИВКА!

В обмене у некоторых филателистов появились одиночные беззубцовые марки, посвященные III конкурсу им. П. И. Чайковского (№№ 3395—3397). Изучив эти марки, я выяснил, что все они — фальсификаты, изготовление которых стало возможным из-за брака в работе полиграфистов. Перфорирование марок произведено настолько небрежно, что отдельные экземпляры, особенно в верхнем ряду, оказались из-за сдвига перфорации с непомерно большими полями. Этим обстоятельством и воспользовались недобросовестные люди: они обрезали зубцы и превратили марки в «беззубцовые». Обычный способ определения подобных фальшивок (путем наложения их на зубцовые экземпляры) эффекта не дает. При более тщательном осмотре обнаруживаются иногда следы плохо обрезанных зубцов. Беззубцовые марки этой серии Министерство связи СССР не выпускало.

Киев

Е. ДОБРЯНСКИЙ

Советские филателисты коллекционируют марки не только нашей Родины, но и знаки почтовой оплаты стран социалистического содружества. Многие читатели нашего журнала просят помочь им определить принадлежность марок к той или другой стране, познакомиться с наименованием и валютой государства, обозначенными на марках в сокращении.

Мы выполняем просьбу читателей и помещаем графическую таблицу. Она поможет филателистам разобраться в почтовых марках стран социалистического содружества. В первой колонке таблицы на русском и национальном языках — название государства, во второй и третьей колонках — валюта страны, обозначенная на марке.

БОЛГАРИЯ Н.Р. БЪЛГАРИЯ	СТОТИНКА „ST“ „St“	ЛЕВА „LV.“ „L.“
ВЕНГРИЯ MAGYAR POSTA	ФИЛЛЕР „f“ „f“	ФОРИНТ „Ft“ „Ft“
Д.Р. ВЬЕТНАМ VIET-NAM	СУ „xu“ „x“	ДОНГ „DONG“ „d“
ГЕРМАНСКАЯ Д.Р. DDR	ПФЕННИГ „15“	МАРКА „DM“
КОРЕЙСКАЯ Н.Д.Р. 조선우표	ЧОНА „전“	ВОНА „원“
КУБА CUBA	СЕНТАВО „¢“ „¢“	1 ПЕСО „UN PESO“ 2 ПЕСО „DOS PESOS“ 5 ПЕСО „CINCO PESOS“
МОНГОЛИЯ MONGOLIA	МУНГУ MӨНГӨ „ᠮᠣᠩᠭᠤ“	ТУГРИК „TӨГРӨГ“ „ᠲᠦᠭᠦᠷᠦᠭ“
ПОЛЬША POLSKA	ГРОШ „GR“ „gr“	ЗЛОТ „ZŁ“
РУМАНИЯ R.P. ROMINA	БАНИ „BANI“	ЛЕЯ „LEI“
ЧЕХОСЛОВАКИЯ ČESKOSLOVENSKO	ГЕЛЛЕР „h“	КРОНА „Kčs“
ЮГОСЛАВИЯ JUGOSLAVIJA	ДИНАР „25“	



Читатель Б. Андреев:

Меня интересует, как распределяются и реализуются почтовые марки магазинами «Союзпечати». В нашем городе нет абонементов. Марки приобретает местное отделение ВОФ и распространяет их среди своих членов. Считаю, что это неправильно. Дело в том, что при распространении почтовых марок среди членов общества возникает спор: кому дать марки, а кому не давать. Этот спор особенно жарок, когда количество серий ограничено.

По-моему, марки нужно реализовать не через правления отделений ВОФ, а через сеть магазинов «Союзпечать» по абонементным карточкам установленной формы, как это делается в ряде наших городов. Абонементам должны получить в первую очередь члены Всесоюзного общества филателистов.

Читатель Н. Постников из Железногорска (Курская обл.):

1. На марке бывшего французского Индокитая есть надпечатка «Kouang — Tchèou». Что это за марка?

2. В моей коллекции есть марка с надписью «Terres australes et antarctiques Frangaises»? Каким государством были выпущены эти марки?

3. Что означает надпечатка «V RI» на марках Трансвааля?

4. Что означают надписи на марке «Commission Interallié. Marienwerder»?

Читатель Л. Блуштейн из Керчи:

1. У меня в коллекции есть марки республики Индии с портретом Лала Бахадура Шастри, номинал 15 найя пайса. Выпущены ли еще марки с его изображением?

2. Сколько марок с портретом Джавахарлала Неру было издано в республике Индия?



**В многочисленных письмах в редакцию «Филателии СССР» читатели задают разнообразные вопросы. Чтобы ответить на них, мы решили с этого номера завести на страницах журнала новый раздел — «Справочное бюро».**

**Начальник отдела филателии Министерства связи СССР Г. И. Шелепов:**

Продажа марок и филателистических принадлежностей будет производиться в магазинах «Союзпечати». Распределение абонементов на марки будут осуществлять отделения ВОФ.

#### **Редакция:**

1. Марка с такой надпечаткой была выпущена для французской арендной территории Гуанчжоувань (Куанг-Чуэу) на острове Хайнань в Южном Китае. В 1945 г. эта территория возвращена Китаю.
2. Эта марка «французских южных и антарктических территорий» (Земля Адели Димон Дюрвиль в Антарктиде и ряд островов). Выпущена почтовым ведомством Франции.
3. Надпечатка «V RI» была сделана в 1900 г., когда английские войска оккупировали Трансвааль. «V RI» — первые буквы латинских слов «Виктория, королева и императрица» (английская королева Виктория носила титул «императрицы Индии»).
4. Надпись на марке означает «Межсоюзническая комиссия Мариенвердер». В 1920 году он находился под управлением Межсоюзнической комиссии держав Антанты (тогда и были выпущены эти марки).

1. Эта марка — траурная. Она издана 26 января 1966 г. Других марок с изображением Л. Б. Шастри не выпускалось.
2. В республике Индия всего было выпущено 2 марки с портретом Джавахарлала Неру: — 12 июня 1964 г. — траурная, номинал 15 нп; — 14 ноября 1964 г. — в ознаменование «Дня детей» с изображением медали, на которой выгравирован портрет Джавахарлала Неру и даты его жизни (1889—1964), номинал — 15 нп.

## **Читатель К. Чураков из Запорожья спрашивает: каким должен быть блок почтовых марок?**

Прежде всего это объединенная на общем листе группа нескольких марок одной серии или марок на одну тему. Блок посвящается какому-нибудь важному событию в жизни страны, в честь которого, кроме блока, выпускается серия почтовых марок, реже одна марка. Хорошо, например, был оформлен блок № 3160, посвященный Владимиру Ильичу Ленину. Художник Н. Н. Дубасов использовал для него марку № 2719 с барельефным изображением портрета Ленина, которая на всесоюзном конкурсе филателистов была признана лучшей маркой 1962 года. На блоке, кроме марок, имеются надписи, составляющие часть общего оформления. В этом отношении в качестве хорошего примера могут служить блоки №№ 2255 и 2256 «Сто лет русской почтовой марки». Неплохо были сделаны также блоки №№ 1262 (посвященный 800-летию Москвы), 2131 — 2132 (в честь 40-летия Великого Октября), 2944 (в ознаменование II Спартакиады народов СССР) и другие. Когда же на блоке нет почтовых марок, то это уже не блок, а просто художественная миниатюра или что-то в этом роде. К таким «блокам» можно отнести «Освоение космоса» (№№ 2821 и 2822) и «VIII олимпийские игры в Токио» (№№ 3126 и 3127). В дальнейшем, мне кажется, нужно отказаться от выпуска таких блоков без марок.

С 1918 года и до наших дней выпущено более 3400 почтовых марок, в том числе более 40 блоков. За все это время выпуск блоков по годам был неравномерным. Чтобы упорядочить выпуск марок и блоков, нужно, на мой взгляд, создать при Всесоюзном обществе филателистов художественный совет, который бы предлагал тематику и художественное содержание почтовых марок и блоков.

## **Отвечает начальник Главного почтового управления Министерства связи СССР Макаров О. К.**

Почтовый блок сложился как объединенная на общем листке группа нескольких марок одной серии или нескольких марок на одну тему. Однако за последние годы у нас и за рубежом (мы не новаторы в этом деле) практикуется выпуск почтовых блоков с одной маркой самостоятельного сюжета или с тематическим рисунком, который отличается от рисунка уже выпущенных марок. Блок с самостоятельным сюжетом, связанным только тематически с той или иной серией, дает возможность более широко отобразить тему. Вот потому и утвердился этот принцип, получив право на жизнь в ряде изданий. В настоящее время выпуск почтовых памятных блоков будет осуществляться в соответствии с тематическим планом издания почтовых марок, который составлен Министерством связи СССР. Министерство проводит необходимые консультации и согласования с ВОФ, «В/О МЕЖКНИГА», Филконторой. План обсуждается на редакционно-художественном совете, в состав которого входят представители филателистической общественности.

# МАРКИ НЕЗАВИСИМОСТИ

В южной части африканского континента, в безводных просторах Калахари находится бывший британский протекторат Бечуаналенд. 30 сентября 1966 г. он обрел независимость. На карте Африки появилось тридцать седьмое государство — Республика Ботсвана. Эта страна занимает территорию в 712,2 кв. км. Ее население — 543.105 человек, из которых 3921 европеец, 382 человека азиатского происхождения. Государственные языки: английский и язык сечуана, на котором говорит большая часть населения. Основное его занятие — скотоводство.

Англичане в 1885 году навязали свой протекторат населению этой страны. Колонизаторы захватили лучшие земли, загнали коренное население в резервации, расположенные на неплодородных землях. Страна была разделена на части. Северо-восточная часть вошла в состав Южной Родезии, а южная в 1895 г. была присоединена к Капской колонии. Восточные области отошли к Трансваалю и Оранжевой республике.

Первые марки на территории Бечуаналенда, которая охватывала северную часть страны, появились в 1886 г. Первая марка представляет собой марку Капской колонии в 1/2 пенса с красной надпечаткой «Британский Бечуаналенд». Затем появились и другие марки с такой же надпечаткой. Для южной части страны — протектората Бечуаналенд — эта марка в 1888 г. была снабжена дополнительной надпечаткой «протекторат». Такие надпечатки были сделаны и на марках других выпусков.

В 1891 году поступили в обращение марки сначала Капской колонии, а затем Англии с надпечаткой «Британский Бечуаналенд». Эти марки «ходили» на территориях колонии и протектората.

В 1895 году южная часть страны была присоединена к Капской колонии.

С 1897 года на оставшейся территории Бечуаналенда находились в обращении марки Англии с надпечаткой «Протекторат Бечуаналенд». В 1932 году появилась первая серия оригинальных рисунков.

В 1961 году в связи с переходом на десятичную денежную систему курсирующая серия марок была снабжена надпечатками в новой валюте. Эта надпечатка выполнена в ЮАР. В 1965 году предоставление внутренней автономии стране было ознаменовано выпуском специальной серии марок, состоящей из четырех штук. Всего до 1965 года в стране было выпущено 172 марки (не считая доплатных и разновидностей).

30 сентября 1966 года, в день рождения Республики Ботсвана, в обращение поступили две новые серии марок. Первая посвящена провозглашению независимости и состоит из 4-х марок. На одной из них (2 1/2 ц.) изображено здание Национальной ассамблеи республики с развевающимся голубым и темно-синим национальным флагом. Рисунок марки выполнен по проекту, так как здание еще не построено. Основному виду экспорта страны — продуктам животноводства посвящена другая марка (5 ц.). На ней изображена скотобойня в Лобаци.

На третьей марке (15 ц.) — самолет национальной авиакомпании «Ботсвана Националь Эйрвейс». Страна почти не имеет дорог, и авиация здесь — основной вид транспорта.

На четвертой марке (35 ц.) изображена резиденция правительства в Габеронесе — новой столице страны, — строительство которой должно быть окончено в конце 1966 года.

Одновременно в обращение поступила новая стандартная серия — на марках бывшего Бечуаналенда сделана надпечатка «Республика Ботсвана». На специальном конверте первого дня воспроизведен герб новой республики. На голубом щите три серебряные волнистые полосы. В верхней части три зубчатых колеса, в нижней — голова быка, символизирующие технический прогресс и основное богатство страны. Щит держат две зебры. С одной стороны щита бивень слона, а с другой — стебель сорго. Под щитом подпись «Пула», что на языке сечуана означает «свобода».

4 октября 1966 года свобода пришла и в страну басуто — бывшую английскую колонию Басутоленд. Была провозглашена независимость тридцать восьмой страны Африки — Королевства Лесото.

Его площадь — 30,3 тыс. кв. м., население — 733 тыс. Находится среди территории Южно-Африканской республики.

Героический народ басуто под руководством верховного вождя Мошеша долгое время вел борьбу с англичанами и бурами за сохранение своей независимости. Однако силы были неравные. В 1868 году Басутоленд был объявлен британским протекторатом.

Первые марки Басутоленда поступили в обращение в 1933 году. До этого в стране курсировали марки Капской колонии, а с 1913 по 1933 год — марки Южно-Африканского Союза.

4 октября 1966 года в обращение поступила серия из 4-х марок в честь провозглашения независимости Басутоленда, которому возвращено его прежнее наименование — Лесото. На марках изображен герой народа басуто — Мошеш I и его внук — нынешний правитель государства Мошеш II.

Изображение Мошеша I на марке — дань той любви, с которой народ басуто относится к памяти своего национального героя. Ежегодно в Лесото отмечается день Мошеша. Его имя — имя борца против колониализма — названо в программе Южно-Африканской коммунистической партии.

Н. ИВАНОВ





## НОВОГОДНИЙ ЭСКОРТ АРХАНГЕЛА ГАВРИИЛА

Многие страны отмечают новогодние и рождественские праздники выпуском специальных памятных марок. Традиционная рождественская марка США поступила в обращение в ноябре прошлого года. Еще заранее было объявлено о том, что на этот раз почтовое ведомство решило подновить свой новогодний «репертуар», изобразив на очередной марке архангела Гавриила. Тогда еще никто не мог предположить, что выпуск этой марки воскресит в наши дни отзвуки схоластических споров средневековья и обойдет анекдотом филателистическую печать всего мира...

Итак, рождественская марка США появилась в обращении 2 ноября 1965 г. На ней небесный вестник архангел Гавриил как всякий вестник, с трубой и, как всякий ангел, с парой крыльев.

Но прошло совсем немного времени, и в почтовое ведомство начали поступать многочисленные запросы. Дело в том, что у архангела Гавриила, изображенного на марке, были... подчеркнуты женские формы.

Тогда-то и начались споры, воскресившие в середине XX века дух средневековья: кем был архангел Гавриил — мужчиной или женщиной? Для восстановления «истины» духовным отцам от филателии пришлось воспользоваться «первоисточниками». Через некоторое время было сообщено со ссылкой на средневекового философа-схоласта Фому Аквинского, что ангелы были существами духовными и тела не имели.

Так на листах альбомов миллионов коллекционеров рядом с американскими марками, посвященными космическим и ядерным исследованиям, можно теперь встретить марки с изображением не существующего «духовного существа» — архангела Гавриила.

Американский архангел Гавриил не в одиночку парит в небе. Его эскортируют бомбардировщики. Те самые, что сбрасывают свой смертельный груз на многострадальную землю Вьетнама.

М. ЛЕВИН

## ЗА НЕОНОВЫМИ ОГНЯМИ

Он стоял на углу фешенебельных Курфюрстендам и Тауентцен, в самом центре Западного Берлина — напротив огромного небоскреба, называемого не без претензии «Европа — центр», небоскреба, увенчанного сверкающей эмблемой автомобильной фирмы «Мерседес», которая вращается на своей оси и днем и ночью. Вокруг него разливалось море огней неоновых реклам всевозможных фирм от «Телефункена» до «Филипса». Каждый час на колокольне, восстановленной из руин и достроенной в стиле модерн — Кайзер-Вильгельм-Гедехтнискirche, подсвеченной изнутри сиреневым светом, после сигнала времени звучала величественная мелодия, заполняющая все пространство города и заставляющая чувствовать величие этого человеческого творения. Мимо пронеслись поток машин. Люди спешили по своим делам... А он, раскрыв на груди стенд — своеобразный крупногабаритный кляссер на два листа, сплошь заставленный всевозможными конвертами первого дня гашения и открытками, — настойчиво предлагал купить что-нибудь на память о посещении Западного Берлина.

Я видел его каждый день на одном и том же месте и в дождь, и в хорошую погоду. Изредка кто-нибудь подходил к нему. Еще реже — покупали. Я тоже подошел. Разговорились. Ему 30 лет, женат, две дочери и никакой профессии. А «бизнес» невелик. Узнав, что я из СССР, он был очень удивлен — там привыкли иностранцам сразу отвечать по-английски. Но отнесся к этому сообщению очень дружелюбно, подчеркнув несколько раз, что он прокликает войну и фашизм, принесшие всему миру и самой Германии огромное горе. То же я слышал от пожилой продавщицы в огромном торговом центре «Билка», от рабочего, чинившего водопроводную трубу на улице, и от многих других простых людей Западного Берлина. Верилось, что все они искренни. Но, к сожалению, никак нельзя верить в искренность мирных намерений правительства ФРГ и Сената Западного Берлина. Даже на различных научных встречах и конференциях, на которые прибывают представители почти всех стран мира, в портфели делегатов вкладывают эффектно оформленный рекламный проспект «Романтическая Германия» — памятки старины ФРГ. Этот проспект выпущен еще в 1964 году. В нем на современной карте ФРГ авторы из Франкфурта-на-Майне четко обозначили контуры Германии в границах 1937 года и указали ГДР как «Советскую зону», а территорию Калининградской области и Поморье как территорию, временно находящуюся под советским и польским управлением. Название городов сохранено прежне — Кенигсберг и Бреслау. Эти проспекты обычно возвращают организаторам международных встреч.

Очень хотелось бы верить в мирные заявления правителей ФРГ, но как совместить их с шагами западно-германской почты? В этом году выпущена серия марок «Немецкая архитектура». Мы всегда приветствовали подобные выпуски. Что может быть почетнее труда создателя? Все народы воздают должное памятникам архитектуры. У нас в стране они находятся под охраной государства. Советским людям понятны национальные чувства других народов, которые гордятся произведениями своих зодчих. Филателисты ценят марки, которые посвящены этой благородной теме. Вполне понятны и чувства людей, которые не забывают прошлое своей страны. В этом плане серия марок «Немецкая архитектура» интересна. Однако есть в ней и марки с недоброжелательным оттенком. На почтовых миниатюрах в 5 и 90 пфенигов изображены старинные здания. Никто не отрицает, что они — плод творческого труда немецких зодчих. А вот подпись на марках — явно дань тому духу, который господствует в правящих кругах ФРГ. На одной из них — «Штеттин (Померания)», на другой — «Кенигсберг (Пруссия)». Видимо, почтовому ведомству Западной Германии этого показалось мало и оно выпустило конверты первого дня, на которых уже крупно повторено изображение все тех же марок. Учтывая, что по данным «Юнеско» на земле более 100 миллионов людей увлекаются филателией, нетрудно представить себе, на что рассчитывают руководители федеральной почты.

Он стоял на углу фешенебельных Курфюрстендам и Тауентцен, в самом центре Западного Берлина. Раскрыв на груди стенд — своеобразный крупногабаритный кляссер на два листа, сплошь заставленный конвертами первого дня и открытками, — настойчиво предлагал что-нибудь купить. Некоторые, на минуту остановившись, молча разглядывали его «товар» и отходили, другие что-нибудь покупали.

Э. ДМИТРИЕВ



# НАШ КАТАЛОГ





# ПОЧТОВЫЕ МАРКИ СССР 1966 ГОДА

3432. **СЛАВА ОКТЯБРЮ! К 49-й ГОДОВЩИНЕ ВЕЛИКОЙ ОКТЯБРЬСКОЙ СОЦИАЛИСТИЧЕСКОЙ РЕВОЛЮЦИИ.** Рис. Ю. В. Ряховского. Офсет на мелованной бумаге с лаковым покрытием. Герб. 11½. Разм. м. 37 × 37. В листе 20 шт. (5×4). 4 коп. — Государственный герб СССР. Обелиск в ознаменование побед советского народа в освоении космоса и промышленный пейзаж на фоне праздничного салюта многоцветная (14, 9)

★

3418. **ТУРИСТСКИЕ МАРШРУТЫ В СССР** (продолжение серии 3415—3420). Рис. Ю. К. Левиновского. Офсет. Греб. 12½ : 12. Разм. м. 42×30. В листе 25 шт. (5×5). 10 коп — Кисловодск. Замок коварства и любви многоцветная (14, 9)

★

**ПРОМЫСЛОВЫЕ РЫБЫ БАЙКАЛА.** Рис. В. В. Алексеева. Гравюра на металле А. И. Ткаченко (3433),

И. И. Сапронова (3434). П. А. Яковлева (3435), Т. М. Никитиной (3436), Л. Ф. Майоровой (3437).

П. глуб. в сочетании с металлографией. Рам. 11½. Разм. м. 40×28 и 28×40 (3435). В листе 50 шт. (5×10) и (10×5) — 3435. На марках серии (слева или справа) дано изображение сейнера с рыболовной сетью на фоне очертаний озера Байкал.

3433. 2 коп.— Байкальский хариус многоцветная (25, 9)

3434. 4 коп.— Байкальский осетр. многоцветная (25, 9)

3435. 6 коп.— Сейнер с рыболовной сетью на фоне карты Байкала. многоцветная (25, 9)

3436. 10 коп.— Байкальский омуль. многоцветная (25, 9)

3437. 12 коп.— Байкальский сиг, многоцветная (25, 9)

★

**РЕШЕНИЕ XXIII СЪЕЗДА КПСС— В ЖИЗНЬ.** Рис. В. В. Пименова. П. глуб. Греб. 12½:12. (3438, 3440—3441) и рам. 11½:12 (3439, 3442). Разм. м. 52×37. В листе 25 шт. (5×5) (3438—3440, 3442) и 40 шт.

(5×8) (3441). На марках серии изображена контурная карта СССР, на фоне которой даются иллюстрации, раскрывающие тему марки. На марке № 3438 на фоне контурной карты СССР текст: увеличить за пятилетие национальный доход на 38—41%.

3438. 4 коп.— Повысить доход на душу населения примерно в 1,3 раза серебряная, ярко-красная (29, 9)

3439. 4 коп.— Повышать общеобразовательный и культурно-технический уровень народа серебряная, темно-вишневая (29, 9)

3440. 4 коп.— Усилить материально-техническую оснащенность сельского хозяйства. серебряная, коричневая (29, 9)

3441. 4 коп.— Быстро внедрять достижения научно-технического прогресса и изобретения в производство серебряная, зеленая (29, 9)

3442. 4 коп.— Развивать и совершенствовать все виды транспорта и связи серебряная, синяя (29, 9)

## ПОЧТОВЫЕ МАРКИ СТРАН СОЦИАЛИСТИЧЕСКОГО СОДРУЖЕСТВА

### БОЛГАРСКАЯ НАРОДНАЯ РЕСПУБЛИКА

Июль. Международный турнир по борьбе в честь болгарских борцов Николы Петрова и Дана Колова. 13 ст. С зубцами. Тираж 150 тыс.

Авг. III Республиканская спартакиада. 2 марки (2; 20 ст.). С зубцами. Тираж 150 тыс. серий.

Авг. Первый международный конгресс по балканистике. 13 ст. С зубцами. Тираж 150 тыс.

★

### ВЕНГЕРСКАЯ НАРОДНАЯ РЕСПУБЛИКА

Сент. День марки. 4 марки (4×2,50 фт.). Тираж 310 тыс. серий с зубцами и 9 тыс. без зубцов.

Сент. Памятный блок. День марки. 10 фт. Тираж 230 тыс. с зубцами и 9 тыс. без зубцов.

Сент. 300-летие со дня рождения героя освободительной войны 1703—1711 гг. Тамаша Эсе. 60 ф. Тираж 3860 тыс. с зубцами и 5 тыс. без зубцов.

### ДЕМОКРАТИЧЕСКАЯ РЕСПУБЛИКА ВЬЕТНАМ

Авг. Запуск «Луна-9». 2 марки (12; 50 су). С зубцами и без зубцов.

★

### ГЕРМАНСКАЯ ДЕМОКРАТИЧЕСКАЯ РЕСПУБЛИКА

Сент. Народные костюмы. 6 марок (5; 10; 10; 15; 20; 30 пф.). С зубцами.

★

### КОРЕЙСКАЯ НАРОДНО-ДЕМОКРАТИЧЕСКАЯ РЕСПУБЛИКА

Март. Картина на темы освободительной войны. 3 марки (10; 10; 10 ч.). С зубцами.

Июнь. Промышленность. 2 марки (10; 10 ч.). С зубцами.

### МОНГОЛЬСКАЯ НАРОДНАЯ РЕСПУБЛИКА

Июнь. XV съезд Монгольской народно-революционной партии. 30 м. С зубцами.

### ПОЛЬСКАЯ НАРОДНАЯ РЕСПУБЛИКА

Окт. День марки. 2 марки (60 зл.; 2,50 зл.). С зубцами. Тираж 2 млн. серий.

Окт. Конгресс польской культуры. 60 гр. С зубцами. Тираж 6 млн.

Ноябрь. Лесные птицы. 9 марок (10; 20; 30; 40; 60 гр.; 2,50; 4; 6,50; 7; 10 зл.). С зубцами.

★

### СОЦИАЛИСТИЧЕСКАЯ РЕСПУБЛИКА РУМЫНИЯ

Сент. 100-летие введения метрической системы мер в Румынии. 2 марки (55 б; 1 л.). С зубцами. Тираж 500 тыс. серий.

★

### ЧЕХОСЛОВАЦКАЯ СОЦИАЛИСТИЧЕСКАЯ РЕСПУБЛИКА

Сент. Исследование космоса. 6 марок (20; 30; 60; 80 г.; 1; 1,20 кр.). С зубцами.

# В ПРЕЗИДИУМЕ

Приближается 50-я годовщина Великой Октябрьской социалистической революции. Эту знаменательную дату будут отмечать все советские люди, граждане стран социалистического содружества, все прогрессивное человечество.

Мы, советские филателисты, должны встретить 50-летие Великого Октября улучшением всех звеньев работы нашего общества и в первую очередь расширением пропагандистской работы.

В соответствии с обращением президиума правления ВОФ от 25 июля с. г. юбилейная комиссия и комиссия по печати и пропаганде правления ВОФ рекомендуют при подготовке к славной годовщине 50-летия ОКТЯБРЯ проводить беседы и лекции на следующие темы:

## 1. «Первые марки первого в мире социалистического государства рабочих и крестьян».

(Рассказ о первых марках РСФСР, изданных 25 октября 1918 г.). Эта филателистическая тема должна быть увязана с рассказом о первых годах молодой Республики Советов.

## 2. «ЛЕНИНИАНА».

(Рассказ о великом Ленине, иллюстрируемый марками СССР и стран социалистического содружества, начиная с ленинских траурных марок 1924 года).

## 3. «Образование Советского Союза».

(Рассказ о ленинской национальной политике, иллюстрируемый марками СССР и союзных республик; рассказ о марках Азербайджанской, Грузинской, Армянской, Латвийской, Литовской ССР—советские выпуски; а также о марках Дальневосточной республики, Бухарской и Хорезмской советских народных республик и Тувинской народной республики).

## 4. «СССР — великая индустриальная держава».

(Рассказ о политике индустриализации нашей страны, о ведущей роли партии Ленина, о подвиге народа).

Обычно эту беседу начинают с показа марок, пропагандирующих первую пятилетку (выпуск 1929 г.).

## 5. «Советский Союз — оплот борьбы за мир во всем мире».

# ВЕЛИКОМУ ОКТЯБРЮ НАВСТРЕЧУ

## 6. «Могучее социалистическое содружество».

## 7. «Крах колониальной системы империализма».

## 8. «Советские люди штурмуют космос».

## 9. «Ленинский комсомол».

## 10. «Подвиг советского народа в годы Великой Отечественной войны (1941—1945)».

## 11. Претворим в жизнь решения XXIII съезда КПСС».

Таков далеко не полный перечень тем лекций и бесед, которые рекомендуется проводить в преддверии 50-й годовщины Великого Октября.

По вышеперечисленным темам рекомендуется использовать следующую литературу:

Журнал «Филателия СССР» №№ 1, 2, 3, 4, 5.

Сборник «Советский коллекционер» №№ 1, 2, 3, 4.

Журнал «Вопросы истории» № 3 (1966 г.), стр. 205—209.

**Н. САФОНОВ и В. КАРЛИНСКИЙ.** Письмо отправляется в путь (издательство «Связь», Москва, 1965 г.)

**М. АРЛАЗОРОВ.** Вам письмо (изд. «Советская Россия», Москва 1966 г.).

Нужно добиваться, чтобы пропагандисты, лекторы-коллекционеры стали бы желанными гостями во дворцах и домах культуры, клубах и красных уголках, на предприятиях, в учреждениях и школах.

Выступая с лекциями, докладами и беседами о советских почтовых марках стран социалистического содружества, они должны средствами филателии рассказать о нашей великой Родине, народ которой строит коммунизм, о могучем лагере социализма, о борьбе за мир во всем мире, о крушении колониальной системы империализма.

Опыт работы многих отделений ВОФ показывает, что такие лекции, особенно лекции, обеспеченные иллюстрациями, всегда с большим интересом прослушиваются массовой аудиторией.

Все отделения ВОФ сейчас должны также добиваться организации филателистических передач и выступлений по местному радио и телевидению.

Для таких выступлений нужно привлечь самых опытных пропагандистов, хорошо знающих филателию.

Выражаем надежду, что отделения, клубы и кружки ВОФ достойно отметят славную годовщину 50-летия Октября новыми успехами в пропагандистской работе.

Как уже сообщалось, с 3 по 10 сентября 1967 года в Будапеште будет проводиться Международная аэрофилателистическая выставка «Аэрофила-67». Наши читатели просили уточнить ее регламент. Отвечаем на их вопрос.

По регламенту выставка подразделяется на нижеследующие группы и классы:

### ГРУППА А

#### I класс

- а) аэростатная почта;
- б) почта, доставляемая по месту назначения с помощью цеппелинов и дирижаблей;

в) почта, доставляемая по месту назначения с помощью катапульт;

г) почта, доставляемая по месту назначения с помощью газотурбинных самолетов.

#### II класс

- а) предшественники авиапочты;
- б) экспериментальные, рекордные, пробные полеты;
- в) развитие почтовой службы и рейсов авиатранспортных компаний;
- г) авиаписьма в отдельные страны и на континенты;
- д) полевая авиапочтовая служба.

#### III класс

- а) голубиная почта;
- б) почта, доставляемая по месту назначения с помощью вертолетов и планеров;
- в) ракетная почта;
- г) спецгашения;
- д) тематические коллекции [космонавтика, геофизика, астрономия].

### ГРУППА Б

- а) авиапочтовые марки пропаганды до 1915 года;
- б) авиапочта и марки авиапочты;
- в) маркированные авиаконверты.

## ГРУППА В

- а) класс для детей в возрасте до 14 лет;
- б) класс для молодежи в возрасте от 14 до 18 лет.

## ГРУППА Г

- а) авиафилателистическая литература, научные статьи, журналы;
  - б) каталоги, справочники.
- На одном стенде можно разместить 12 стандартных альбомных листов.

Срок подачи заявок до 1 февраля 1967 года. Заявки следует направлять в выставочный отдел правления ВОФ с указанием фамилии и. о. экспонента, темы коллекции, количества листов.

## НЕ ТЕРЯТЬ ЗОЛОТОГО ВРЕМЕНИ

С удовлетворением поддержит каждый советский филателист предложение академика П. Ребиндера (статья «Задачи важные и интересные» во втором номере журнала) выпустить к 50-летию Октября полный каталог советских марок. Это предложение было сделано им еще на учредительной конференции Всесоюзного общества филателистов и встречено там аплодисментами. Между выступлением на конференции и журнальной статьей прошло более полугода. Сделано ли уже что-либо или золотое время потеряно? Ведь до торжества остался всего год и за год создать (и издать) многотомный научный каталог едва ли возможно.

Вероятно, «юбилейный» каталог советских марок должен быть не только полным. Хотелось бы, чтобы он был справочным, аннотированным каталогом, в котором для каждой серии марок давались краткие справочные сведения по содержанию марки (например, биографические, исторические и т. п.). Такой каталог отражал бы исторический путь Советского государства.

Клуб филателистов при Центральном доме журналиста (Москва) уже давно выдвинул предложение к 100-летию со дня рождения В. И. Ленина издать аннотированный тематический каталог марок всего мира, посвященных К. Марксу, Ф. Энгельсу и В. И. Ленину. Такой каталог, несомненно, был бы с интересом встречен не только в Советском Союзе, но и в других странах и служил бы целям пропаганды идей марксизма-ленинизма.

М. ПЕТРОВ

## НОВЫЙ ПОРЯДОК ОБЕСПЕЧЕНИЯ КОНВЕРТАМИ

По решению Главного почтового управления Министерства связи СССР и президиума правления ВОФ с 1 октября 1966 года снабжением филателистов конвертами почтовых спецгашений Министерства связи СССР будет заниматься Всесоюзное общество филателистов.

Такое решение вызвано тем, что существующая практика обеспечения конвертами спецгашений имеет ряд недостатков и не удовлетворяет полностью потребностей филателистов: коллекционеры не получают всех гашений; качество спецгашений часто бывает низким, не отвечающим элементарным филателистическим и почтовым требованиям; нет единых цен на одинаковые конверты и т. п. Планы спецгашений не увязываются с выпуском соответствующих конвертов и марок.

В связи с вышеизложенным устанавливается следующий порядок обеспечения филателистов конвертами почтовых спецгашений:

1. Отделения, клубы, кружки ВОФ, а также отдельные филателисты обеспечиваются конвертами почтовых спецгашений, производимыми предприятиями Министерства связи СССР, в централизованном порядке через правление ВОФ по заявкам прилагаемой формы.
2. Конверты спецгашений высылаются отделениям, клубам, кружкам ВОФ и отдельным филателистам почтой наложенным платежом.
3. Отделения, клубы, кружки ВОФ снабжают филателистов конвертами спецгашений по ценам, указанным на обороте конвертов. Расходы по пересылке конвертов спецгашений производятся за счет правления ВОФ. Отделениям, клубам, кружкам предоставляется скидка в размере 8% от продажной цены в их пользу. Индивидуальные подписчики, кроме стоимости конвертов спецгашений, оплачивают почтовые расходы по их пересылке.
4. Заявки на получение конвертов спецгашений на 1967 год должны быть представлены в правление ВОФ. По заявкам, поступающим в правление ВОФ в течение всего года, получение конвертов уже прошедших гашений не гарантируется.
5. До конца 1966 года правление ВОФ будет высылать конверты почтовых спецгашений отделениям, клубам, кружкам и отдельным филателистам по заявкам, которые ими были поданы в Московское отделение ВОФ.
6. В связи с установлением централизованного снабжения, а также предоставлением отделениям, клубам, кружкам 8% скидки производство на местах спецгашений разрешается только для нужд местного отделения.

Викторина продолжается. Вглядитесь в рисунки марок и ответьте, что общего в сюжетах каждой пары?

ПЯТЬ ПАР • ОТВЕТЫ НА ТРЕТЬЮ СЕРИЮ

16



17



18



19



20



11. На марке в 5 коп. из серии «Павильон СССР на Международной выставке в Париже в 1937 г.» изображена известная скульптура В. И. Мухиной «Рабочий и колхозница». Сейчас эту скульптуру можно увидеть неподалеку от главного входа Выставки достижений народного хозяйства СССР в Москве.
12. Герой Советского Союза летчик М. Т. Слепнев во время Гражданской войны был дивизионным инженером у легендарного В. И. Чапаева.
13. Левая марка посвящена известному русскому живописцу К. А. Савицкому, а на правой изображена картина, созданная его сыном — советским художником Г. К. Савицким, — «Первый полет на воздушном шаре в 1731 г. в Рязани».
14. Ф. Э. Дзержинский являлся Председателем Комиссии при ВЦИК по улучшению жизни детей, главной задачей которой была борьба с детской беспризорностью. В 1920-х гг., по инициативе этой Комиссии, был издан ряд советских марок, часть сбора за которые пошла в фонд помощи беспризорным детям.
15. На марке в 16 коп. воспроизведен фрагмент занавеса Кремлевского Дворца съездов с портретом Владимира Ильича Ленина.

РЕПЛИКА

НЕ ХВАТИЛО АЛФАВИТА

В этом году филателисты приобрели очередную новинку — каталог почтовых марок стран социалистического содружества, в который включены все эмиссии с 1962 по 1964 гг.

Каталог составлен неплохо. Однако он стал бы гораздо лучше, не будь в нем некоторых промахов. Для примера рассмотрим раздел «Почтовые марки Германской Демократической Республики». Особенно не повезло маркам, посвященным Лейпцигской ярмарке. К марке № 655 сделано такое пояснение: «Дом «К кофейному дереву». Между тем это название не дома, а только сохранившегося до сих пор старинного кафе, у входа в который стояло привезенное издалека редкое кофейное дерево. Составителям каталога, видимо, не хватило букв русского алфавита. В самом деле, для названия высотного дома «Глэктентурм» они изобрели букву «о» с двумя точками.

Не проверено и написание некоторых имен. Писательница Берта фон Зутнер, автор нашумевшего в свое время пацифистского романа «Долой оружие!», превращена в Берту фон Шуттнер (марка № 824). Участник немецкого Сопротивления Зефков стал Зевковым (марка № 790). Трудно узнать в писателе Зойме известного немецкого писателя — классика Зёйме.

У нас издано достаточно различных справочников и словарей. Видимо, составителям каталога неплохо бы иногда заглядывать в них. И тогда филателистические справочники станут более грамотными.

М. СОКЛОВ

Оформление В. ФЕДОРОВА и Е. ЗОЛОТАРЕВА

Сдано в набор 14/X 1966 г. Подписано к печ. 30/XI 1966 г. Форм. бум. 84×108<sup>1</sup>/<sub>16</sub>. Печ. л. 3,0, усл. л. 4,28. А 17971 Тираж 50 000 экз. Цена 30 коп. Зак. 1295.

Чеховский полиграфкомбинат Главполиграфпрома  
Комитета по печати при Совете Министров СССР  
г. Чехов, Московской области

## SOMMAIRE

<b>DE NOTRE ENVOYÉ SPÉCIAL</b>	<b>2</b>
Les lecteurs se prononcent sur le sujet de notre revue	
<b>TIMBRES-POSTE RACONTENT</b>	
<b>NOUS NOUS SOUVIENDRONS TOUJOURS</b>	<b>6</b>
<b>L'AUTOMNE RIGoureux</b>	
Vers le 25 anniversaire de la défaite des troupes fascistes près de Moscou.	
<b>PHILATÉLIE POLAIRE</b>	<b>9</b>
<b>LABORATOIRE DU COLLECTIONNEUR</b>	
<b>TARIFS POSTAUX SOVIÉTIQUES</b>	<b>12</b>
Étude sur les tarifs postaux en vigueur de 1918 à 1967 (suite)	
<b>SURCHARGES SUR LES TIMBRES-POSTE ALLEMANDS</b>	<b>18</b>
Notes sur les surcharges apposées sur les timbres-poste allemands émis en 1948.	
<b>STATUS DU SOCIÉTÉ DES PHILATÉLISTES DE L'UNION DES RÉPUBLIQUES SOCIALISTES SOVIÉTIQUES (VOPh)</b>	<b>24</b>
<b>NOTRE GLOBE</b>	<b>26</b>
Timbres-poste à la leçon de géographie.	
<b>PRENEZ GARDE—FALSIFICATION!</b>	<b>28</b>
<b>GLUB DES JEUNES PHILATÉLISTES</b>	<b>30</b>
Timbre-poste consacré à L. Dovator, Héros de l'Union Soviétique	
<b>ENCYCLOPÉDIE DU PHILATÉLISTE</b>	<b>34</b>
Un poète, un écrivain sur les timbres-poste	
<b>FACTEURS DE L'HISTOIRE</b>	<b>36</b>
Timbres-poste consacrés à ton pays natal	
<b>ARMOIRIES SUR LES TIMBRES-POSTE</b>	<b>37</b>
<b>TIMBRES-POSTE, MORALE, POLITIQUE.</b>	<b>43</b>
<b>NOUVEAUX TIMBRES-POSTE</b>	<b>44</b>



ГА

рские фил-  
девятый раз  
товой марки.  
ития Венгер-  
рмство выпу-  
тырех марок  
локе тех же  
серии, но  
га. На этой  
помещены  
марок «VIII  
по легкой  
посвященно-  
тию.



ПЯТЬ П

16



17



18



19



20



11. На марке ставке в Пахиной «Рабыне» недалеко от столицы СССР
12. Герой Советской войны был
13. Левая марка кому, а на рисунке в 1731 г.
14. Ф. Э. Дзержинский к улучшению государственной безопасности издан ряд ( ) мощи беспрепятственно
15. На марке Дворца съездов

РЕПЛИКА

В этом году филателисты стран социалистического содружества 1964 г. Каталог составлен из редких промахов. Держатель кратической Республической ярмарке. К маркам. Между тем это кафе, у входа в здание. Составителям каталога для названия выкинули. Не проверено и нашумевшего в Берту фон Шутт-Зевковым (марка сателита — классика). У нас издано до каталога неплохой вочники станут б

Читатели нашего журнала часто спрашивают: где можно приобрести различные филателистические материалы! Сообщаем адреса магазинов, которые высылают филателистическую продукцию наложенным платежом: Москва, Ж-4, Большой Факельный пер., д. 2/22, отдел «Марка-почтой» магазина № 3 «Москниги»; Киев, 4,

ул. Кропивницкого, д. 12, магазин «Филателия». Если вы хотите узнать:

- о чем рассказывают советские марки;
- о новинках филателистической литературы;
- как рождается почтовая миниатюра;
- как печатают марки;
- о развитии почтового дела в нашей стране;
- о работе клубов и кружков коллекционеров;
- о деятельности правления Всесоюзного общества филателистов;
- о филателистических выставках в нашей стране и за рубежом;
- о новинках советской почты и стран социалистического содружества

Подписывайтесь на ежемесячный журнал «Филателия СССР». На его страницах:

- выступают коллекционеры-исследователи;
- печатаются материалы о редких марках;
- помещается информация из стран социалистического содружества;
- для детей и юношества всегда открыт «Клуб юных филателистов»;
- публикуются иллюстрации марок, конвертов, штемпелей спецгашений.

С 1967 года в журнале будут публиковаться статьи и заметки по нумизматике, бонистике, филумении, филокартии и другим видам коллекционирования. Подписка на журнал «Филателия СССР» принимается без ограничений отделами и агентствами «Союзпечать», а также в любом почтамте и во всех отделениях связи. Цена одного номера 30 коп., индекс 71037.

Сдано в набор  
Печ. л. 3,0,



В Германской Демократической Республике выпущена вторая серия марок, на которых изображены народные костюмы. Марки печатались на листе парами. На одной — женский костюм, на другой — мужской. Художник, работавший над этими почтовыми миниатюрами, воспроизвел на них и здания в том архитектурном стиле, который характерен для данных районов ГДР. На первой паре — архитектура Альтенбурга, на второй — Мекленбурга, на третьей — Магдебурга.



В 1966 году венгерские филателисты в тридцать девятый раз отметили День почтовой марки. В честь этого события Венгерское почтовое ведомство выпустило серию из четырех марок и блок. Марки в блоке тех же рисунков, что и в серии, но меньшего формата. На этой стороне обложки помещены также фотографии марок «VIII первенство Европы по легкой атлетике» и блока, посвященного тому же событию.



**КАТАЛОГ**



**ЗНАЕТЕ ЛИ ВЫ, ЧТО ТАКОЕ РУССКАЯ ЗИМА?**

**Нет?**

Тогда приглашаем Вас в Советский Союз.  
Только здесь Вы сможете понять  
и до конца прочувствовать  
чуждое время года — зиму.

Веселый хор вокруг новогодней елки,  
встречи с Дедом-Морозом,  
праздничные балы и карнавалы,  
катание на лихих русских тройках,  
спортивные соревнования,  
охота на медведя и лося —  
все это ждет Вас зимой в СССР.

**С 25 ДЕКАБРЯ ПО 5 ЯНВАРЯ  
МОСКВИЧИ ОТМЕЧАЮТ  
СВОЙ ТРАДИЦИОННЫЙ ПРАЗДНИК  
«РУССКАЯ ЗИМА»**

Перед Вами выступят  
Ансамбль песни и пляски Советской Армии,  
Хор имени Пятницкого,  
Русский народный оркестр имени Осипова,  
Ансамбль народного танца Игоря Моисеева,  
симфонические оркестры СССР,  
мастера балета, известные певцы.

**Intourist**

Цена 30 коп.

Индекс 71037



Нам приятно напомнить, что зимние поездки в СССР дешевле летних на 15—25 процентов. «Интурист» позаботится о том, чтобы Ваше пребывание в Советском Союзе было максимально приятным для Вас. Все подробности — в бюро путешествий у контрагентов «Интуриста», в информационных бюро «Интуриста» и торговых представительствах СССР в большинстве столиц мира.



Куда

СССР  
**«РУССКАЯ  
ЗИМА»**  
НАРОДНОЕ ГУЛЯНЬЕ

